

ФЕДЕРАЛЬНАЯ СЛУЖБА ГОСУДАРСТВЕННОЙ СТАТИСТИКИ

ТЕРРИТОРИАЛЬНЫЙ ОРГАН ФЕДЕРАЛЬНОЙ СЛУЖБЫ
ГОСУДАРСТВЕННОЙ СТАТИСТИКИ ПО ТУЛЬСКОЙ ОБЛАСТИ

СОЦИАЛЬНО-ЭКОНОМИЧЕСКОЕ ПОЛОЖЕНИЕ ТУЛЬСКОЙ ОБЛАСТИ

январь 2016 года

Тула 2016г.

В докладе приняты условные обозначения:

г	грамм	м	метр
г.	год	м ²	квадратный метр
га	гектар	м ³	кубический метр
гкал	гигакалория	млн.	миллион
дкл	декалитр	млрд.	миллиард
долл.	доллар	пассажиро-км	пассажиро-километр
ед.	единица	пог. м	погонный метр
кВт	киловатт	р.	раз
кВт-ч	киловатт-час	руб.	рубль
кВ	киловольт	т	тонна
кВА	киловольт-ампер	т.г.	текущий год
кг	килограмм	тонно-км	тонно-километр
км	километр	тыс.	тысяча
км ²	квадратный километр	усл. ед.	условная единица
л	литр	шт.	штука
		экз.	экземпляр

-	явление отсутствует
...	данных не имеется
х	сопоставление невозможно
0.0	небольшая величина

В отдельных случаях незначительные расхождения между итогом и суммой слагаемых объясняются округлением данных.

Ряд показателей, приведенных в докладе, рассчитан с учетом экспертной оценки.

В таблицах, отражающих ежемесячную динамику, показатели за последний месяц в последующем выпуске доклада уточняются по данным ежемесячной статистической отчетности в соответствии с методикой разработки. Относительные показатели в этих таблицах отражены в сопоставимой структуре отчитывающихся предприятий и организаций.

СОДЕРЖАНИЕ

I. ОСНОВНЫЕ ЭКОНОМИЧЕСКИЕ И СОЦИАЛЬНЫЕ ПОКАЗАТЕЛИ.....	4
II. ЭКОНОМИЧЕСКАЯ СИТУАЦИЯ В ТУЛЬСКОЙ ОБЛАСТИ.....	5
1. ПРОИЗВОДСТВО ТОВАРОВ И УСЛУГ.....	5
<i>1.1. ПРОМЫШЛЕННОЕ ПРОИЗВОДСТВО.....</i>	<i>5</i>
<i>1.2. СЕЛЬСКОЕ ХОЗЯЙСТВО.....</i>	<i>8</i>
<i>1.3. СТРОИТЕЛЬСТВО.....</i>	<i>10</i>
<i>1.4. ТРАНСПОРТ.....</i>	<i>12</i>
2. РЫНКИ ТОВАРОВ И УСЛУГ.....	13
<i>2.1. РОЗНИЧНАЯ ТОРГОВЛЯ.....</i>	<i>13</i>
<i>2.2. УСЛУГИ НАСЕЛЕНИЮ.....</i>	<i>15</i>
3. ИНВЕСТИЦИИ.....	17
4. ЦЕНЫ.....	18
<i>4.1. ИЗМЕНЕНИЕ ЦЕН ПО СЕКТОРАМ ЭКОНОМИКИ.....</i>	<i>18</i>
<i>4.2. ПОТРЕБИТЕЛЬСКИЕ ЦЕНЫ.....</i>	<i>18</i>
<i>4.3. ЦЕНЫ ПРОИЗВОДИТЕЛЕЙ.....</i>	<i>22</i>
5. ФИНАНСЫ.....	24
<i>5.1. ФИНАНСОВЫЕ РЕЗУЛЬТАТЫ ДЕЯТЕЛЬНОСТИ ОРГАНИЗАЦИЙ.....</i>	<i>24</i>
<i>5.2. СОСТОЯНИЕ ПЛАТЕЖЕЙ И РАСЧЕТОВ В ОРГАНИЗАЦИЯХ</i>	<i>25</i>
III. СОЦИАЛЬНАЯ СФЕРА.....	28
1. УРОВЕНЬ ЖИЗНИ НАСЕЛЕНИЯ.....	28
2. РЫНОК ТРУДА.....	35
<i>2.1. ЗАНЯТОСТЬ.....</i>	<i>35</i>
<i>2.2. БЕЗРАБОТИЦА</i>	<i>36</i>
IV. ДЕМОГРАФИЯ.....	38

I. ОСНОВНЫЕ ЭКОНОМИЧЕСКИЕ И СОЦИАЛЬНЫЕ ПОКАЗАТЕЛИ

	Январь 2016г.	В % к		Справочно: январь 2015г. в % к	
		январю 2015г.	декабрю 2015г.	январю 2014г.	декабрю 2014г.
Индекс промышленного производства ¹⁾	х	106.2	58.7	105.1	51.3
Продукция сельского хозяйства, млн. рублей	807.7	101.2	24.1	94.2	21.7
Ввод в действие жилых домов за счет всех источников финансирования, тыс. м ² общей площади	19.2	53.1	26.1	99.0	25.5
Грузооборот транспорта, млн. тонно-км	578.1	83.7	88.2	96.9	76.8
Оборот розничной торговли, млн. рублей	20123.2	100.6	74.4	94.2	72.6
Объем платных услуг населению, млн. рублей	5634.5	98.9	93.1	100.3	98.4
Индекс потребительских цен, %	х	108.4	101.0	117.7	105.2
Индекс цен производителей промышлен- ленных товаров, ²⁾ %	х	111.3	100.0	110.0	103.0
Реальные располагаемые денежные доходы ³⁾⁴⁾	х	99.0	134.1	105.2	135.9
Среднемесячная начисленная заработная плата одного работника: ³⁾					
номинальная, рублей	31781.9	100.0	119.0	107.8	121.4
реальная	х	88.6	117.9	95.9	118.3
Численность официально зарегистрированных безработных на конец периода, тыс. человек	7.0	97.2	102.9	102.9	100.0

1) Агрегированный индекс производства по видам деятельности «Добыча полезных ископаемых», «Обрабатывающие производства», «Производство и распределение электроэнергии, газа и воды».

2) На товары, предназначенные для реализации на внутреннем рынке.

3) Соответственно за декабрь 2015г., декабрь 2015г. к декабрю 2014г. и к ноябрю 2015г., декабрь 2014г. к декабрю 2013г. и к ноябрю 2014г.

4) Предварительные данные.

II. ЭКОНОМИЧЕСКАЯ СИТУАЦИЯ В ТУЛЬСКОЙ ОБЛАСТИ

1. ПРОИЗВОДСТВО ТОВАРОВ И УСЛУГ

1.1. ПРОМЫШЛЕННОЕ ПРОИЗВОДСТВО

Индекс промышленного производства¹⁾ в январе 2016 года относительно января 2015 года составил 106.2%; декабря 2015 года – 58.7%.

Индексы промышленного производства¹⁾ по видам экономической деятельности

(по полному кругу организаций)

	Январь 2016г. в % к	
	январю 2015г.	декабрю 2015г.
Всего	106.2	58.7
Добыча полезных ископаемых – всего	95.8	58.8
в том числе:		
добыча полезных ископаемых, кроме топливно-энергетических	95.8	58.8
Обрабатывающие производства – всего	107.3	54.7
из них:		
производство пищевых продуктов, включая напитки, и табака	90.2	86.2
текстильное и швейное производство	121.1	84.4
производство кожи, изделий из кожи и производство обуви	100.6	82.7
обработка древесины и производство изделий из дерева, кроме мебели	144.6	66.3
целлюлозно-бумажное производство; издательская и полиграфическая деятельность	101.8	73.9
химическое производство	94.7	91.0
производство резиновых и пластмассовых изделий	100.9	62.8
производство прочих неметаллических минеральных продуктов	98.9	75.0
металлургическое производство и производство готовых металлических изделий	95.7	46.9
производство машин и оборудования	192.1	32.6
производство электрооборудования, электронного и оптического оборудования	72.6	80.4

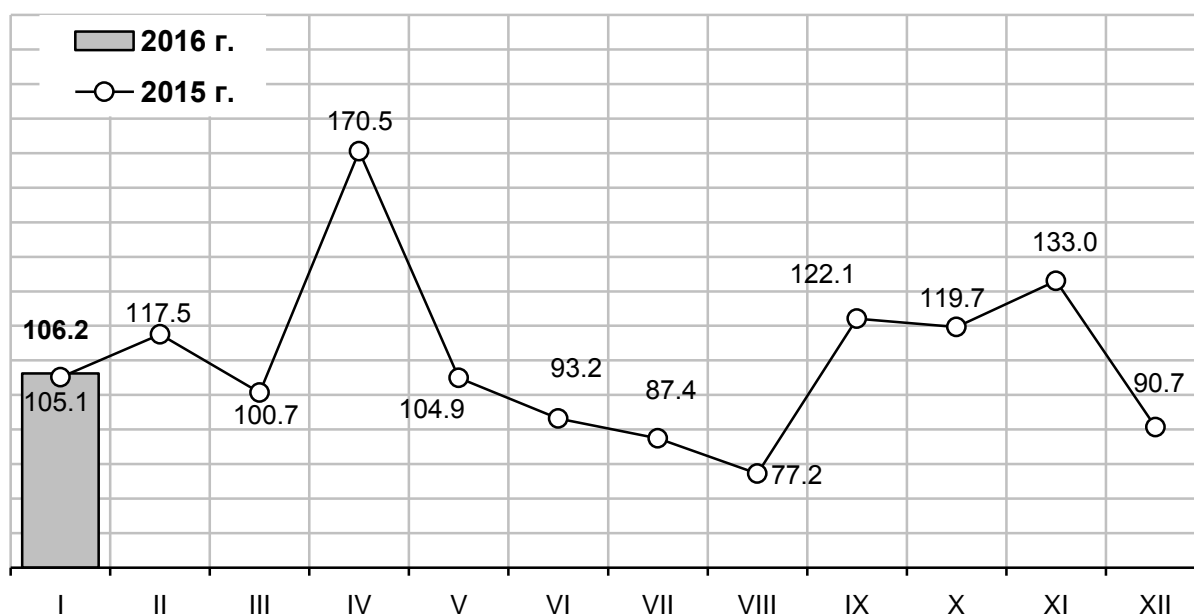
ПРОИЗВОДСТВО ТОВАРОВ И УСЛУГ

	Январь 2016г. в % к	
	январю 2015г.	декабрю 2015г.
производство транспортных средств и оборудования	46.9	8.2
прочие производства	122.5	62.4
Производство и распределение электроэнергии, газа и воды – всего	99.4	116.1

¹⁾ Индекс промышленного производства исчисляется по видам деятельности «Добыча полезных ископаемых», «Обрабатывающие производства», «Производство и распределение электроэнергии, газа и воды».

Индексы промышленного производства

(в % к соответствующему месяцу предыдущего года)



Объем отгруженных товаров собственного производства, выполненных работ и услуг собственными силами по видам экономической деятельности за январь 2016 года

(по чистым видам экономической деятельности, в действующих ценах) ¹⁾

	По полному кругу организаций		По крупным и средним организациям	
	млн. рублей	в % к январю 2015г. ²⁾	млн. рублей	в % к январю 2015г. ²⁾
Добыча полезных ископаемых – всего	274.8	95.7	116.3	90.2
в том числе:				
добыча топливно-энергетических полезных ископаемых	0.1	100.2	-	-
добыча полезных ископаемых, кроме топливно-энергетических	274.7	95.7	116.3	90.2

ПРОИЗВОДСТВО ТОВАРОВ И УСЛУГ

	По полному кругу организаций		По крупным и средним организациям	
	млн. рублей	в % к январю 2015г. ²⁾	млн. рублей	в % к январю 2015г. ²⁾
Обрабатывающие производства – всего	33707.9	99.9	30718.8	99.9
из них:				
производство пищевых продуктов, включая напитки, и табака	6501.4	106.9	6145.9	107.3
текстильное и швейное производство	527.0	163.3	408.9	199.7
производство кожи, изделий из кожи и производство обуви	42.0	108.6	21.8	117.8
обработка древесины и производство изделий из дерева	122.5	109.3	83.6	114.2
химическое производство	8527.7	86.3	8315.7	86.0
производство резиновых и пластмассовых изделий	463.9	98.3	263.9	97.0
производство прочих неметаллических минеральных продуктов	1261.9	102.4	938.0	103.2
металлургическое производство и производство готовых металлических изделий	4971.4	69.4	4387.3	66.7
производство электрооборудования, электронного и оптического оборудования	1795.6	124.0	1464.3	131.1
производство транспортных средств и оборудования	185.0	106.1	164.4	106.8
производство машин и оборудования	781.3	113.1	458.3	124.5
Производство и распределение электроэнергии, газа и воды – всего	4779.3	108.1	4668.8	108.3

¹⁾ Группировки по чистым видам экономической деятельности представляют собой совокупность соответствующих фактических видов деятельности, осуществляемых организациями, независимо от их основного вида деятельности.

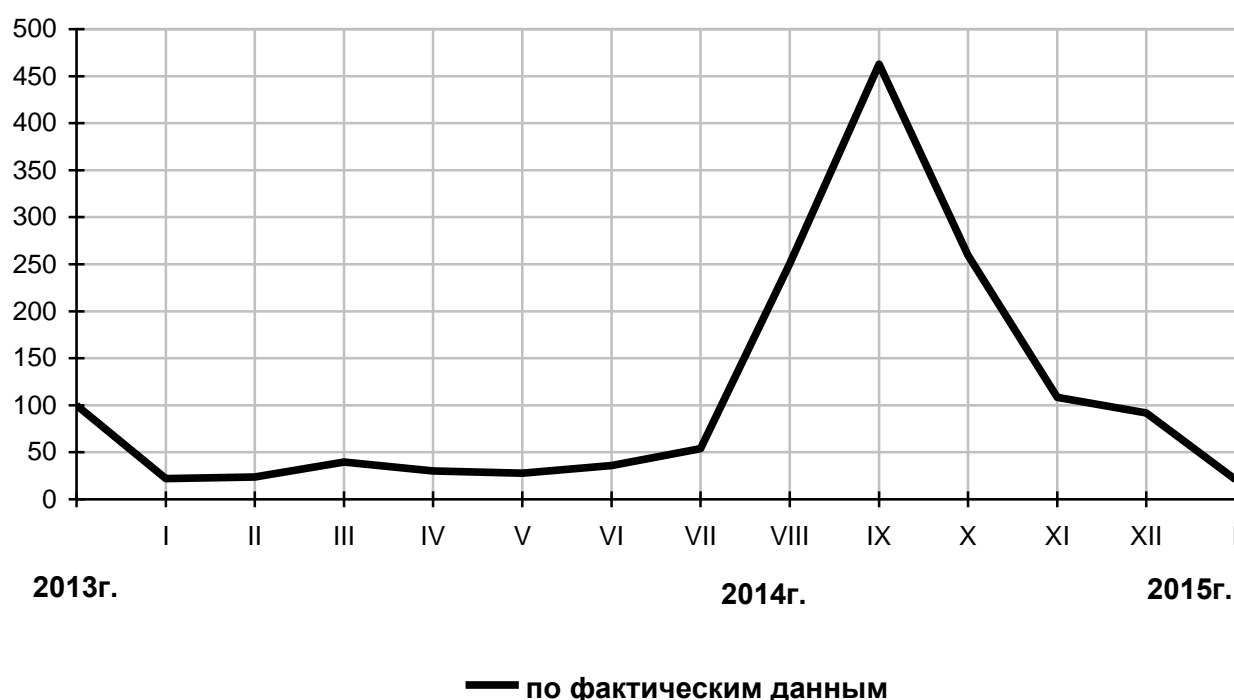
²⁾ Темп роста (снижения) рассчитан без учета индекса цен.

1.2. СЕЛЬСКОЕ ХОЗЯЙСТВО

Объем производства продукции сельского хозяйства всех сельхозпроизводителей (сельхозорганизации, хозяйства населения, фермеры) в январе 2016 года, по расчетам, составил 807.7 млн. рублей, или 101.2 % к уровню января 2015 года.

Индекс сельскохозяйственного производства

(в % к среднемесячному уровню 2014г.)



1.2.2. ЖИВОТНОВОДСТВО

К 1 февраля 2016 года поголовье крупного рогатого скота в хозяйствах всех сельхозпроизводителей, по расчетам, составило 86.7 тыс. голов (на 1.4% меньше по сравнению с аналогичной датой предыдущего года), из него коров 36.1 тыс. голов (на 4.2% меньше), свиней насчитывается 57.0 тыс. голов (на 20.0% больше), овец и коз 71.6 тыс. голов (на 17.4% больше).

В структуре поголовья скота на хозяйства населения и фермеров приходилось 32.3% крупного рогатого скота, 22.3% свиней, 86.5% овец и коз (к началу февраля 2015г. соответственно 30.8%, 25.7% и 90.0%).

Поголовье скота в хозяйствах всех категорий

	На 1 февраля 2016г. тыс. голов	1 февраля 2016г. в % к ¹⁾		Справочно: 1 февраля 2015г. в % к ¹⁾	
		1 января 2016г.	1 февраля 2015г.	1 января 2015г.	1 февраля 2014г.
Крупный рогатый скот	86.7	100.9	98.6	99.8	96.8
в том числе коровы	36.1	100.0	95.8	101.6	97.5
Свиньи	57.0	113.5	120.0	104.2	42.9
Овцы и козы	71.6	97.8	117.4	97.9	103.4

¹⁾ Процент исчислен из единиц.

В сельскохозяйственных организациях к началу февраля 2016 года по сравнению с соответствующей датой прошлого года поголовье крупного рогатого скота сократилось на 3.6%, коров – на 6.6%, свиней – возросло на 25.3%, овец и коз – на 58.8%, птицы всех видов – на 1.2%,.

В январе 2016 года по сравнению с январем 2015 года в хозяйствах всех категорий увеличилось производство молока и яиц, уменьшилось – скота и птицы на убой.

***Производство основных видов продукции животноводства
в хозяйствах всех категорий***

	Январь 2016г., тыс. тонн	В % к январю 2015г. ¹⁾	Справочно: январь 2015. в % к январю 2014г. ¹⁾
Скот и птица на убой (в живом весе)	6.9	98.7	90.1
Молоко	12.1	105.2	105.3
Яйца, млн. штук	24.1	108.4	103.3

¹⁾ Процент исчислен из единиц.

В сельскохозяйственных организациях в январе 2016 года по сравнению с январем 2015 года производство скота и птицы на убой (в живом весе) уменьшилось на 1.4% (в январе 2015г. по сравнению с январем 2014г. уменьшилось на 9.2%), молока – увеличилось на 6.1% (увеличилось на 7.5%), яиц увеличилось на 9.2% (увеличилось на 3.9%).

**Производство основных видов продукции животноводства
в сельскохозяйственных организациях**

	Январь 2016г., тыс. тонн	Январь 2015г., тыс. тонн	Январь 2016г. в % к январю 2015г. ¹⁾
Скот и птица на убой (в живом весе)	6.0	6.1	98.6
из них:			
крупный рогатый скот	0.4	0.6	60.7
свиньи	0.5	0.4	127.9
овцы и козы	0.1	0.1	88.3
птица	5.1	5.0	100.8
Молоко	10.1	9.5	106.1
Яйца, млн. штук	22.5	20.6	109.2

¹⁾ Процент исчислен из единиц.

В январе 2016 года в общем объеме производства скота и птицы на убой (в живом весе) в сельхозорганизациях наблюдалось увеличение удельного веса свиной и птицы.

Надои молока на одну корову в крупных и средних сельскохозяйственных организациях в январе составили 427 килограммов против 415 килограммов в январе 2015 года. Яйценоскость кур-несушек по сравнению с январем 2015 года уменьшилась на 7.1% и составила 26 штук яиц.

1.3. СТРОИТЕЛЬСТВО

Объем работ и услуг, выполненных собственными силами организаций области по виду деятельности «Строительство», в январе 2016 года составил 981.4 млн. рублей, что на 14.6% больше, чем в январе 2015 года.

**Выполнение работ и услуг собственными силами
организаций по виду деятельности «Строительство»**

	Январь 2016г.		
	млн. рублей	в % к	
		январю 2015г.	декабрю 2015г.
Всего по области	981.4	114.6	22.1
в том числе:			
по крупным и средним организациям	701.0	175.8	20.5
из них по видам экономической деятельности:			
производство и распределение электроэнергии, газа и воды	22.5	89.6	22.8
строительство	662.9	199.6	22.7
транспорт и связь	6.1	в 26.3р	3.5
оптовая и розничная торговля	... ¹⁾	в 8.3р	33.7

ПРОИЗВОДСТВО ТОВАРОВ И УСЛУГ

	Январь 2016г.		
	млн. рублей	в % к	
		январю 2015г.	декабрю 2015г.
операции с недвижимым имуществом, аренда и представление услуг	... ¹⁾	67.9	15.5

¹⁾ Данные не публикуются в целях обеспечения конфиденциальности первичных статистических данных, полученных от организаций, в соответствии с Федеральным законом от 29.11.07 №282-ФЗ "Об официальном статистическом учете и системе государственной статистики в Российской Федерации" (ст.4, п.5; ст.9, п.1).

Жилищно-гражданское и социально-культурное строительство. В январе 2016 года на территории области застройщиками частной формы собственности построено 193 новых благоустроенных квартиры общей площадью 19.2 тыс. кв. метров, что на 46.9% меньше, чем в январе 2015 года.

Динамика ввода в действие жилых домов

	Введено, общей (полезной) площади, м2		В % к соответствующему периоду предыдущего года	
	всего	в т.ч. индивидуальное строительство	всего	в т.ч. индивидуальное строительство
2015 год				
Январь	36161	34713	99.0	122.0
Февраль	104323	67298	в 3.1р	в 3.3р
Март	80124	44779	в 2.5р	195.2
I квартал	220608	146790	в 2.2р	в 2.0р
Апрель	61208	30666	144.5	114.4
Май	68399	23841	в 2.2р	89.8
Июнь	46464	25019	164.6	143.8
II квартал	176071	79526	173.7	112.4
I полугодие	396679	226316	194.7	159.0
Июль	37352	28342	91.2	120.2
Август	96357	28543	в 2.6р	98.3
Сентябрь	33606	31360	57.0	103.6
III квартал	167315	88245	122.6	106.4
Январь-сентябрь	563994	314561	165.8	139.6
Октябрь	76134	33240	151.0	74.0
Ноябрь	56623	39348	119.0	96.4
Декабрь	73763	46464	52.0	79.5
IV квартал	206520	119052	86.1	82.6
Год	770514	433613	132.8	117.4
2016 год				
Январь	19217	15372	53.1	44.3

1.4. ТРАНСПОРТ

Организациями всех видов транспорта на коммерческой основе в январе 2016 года перевезено 1185.6 тыс. тонн грузов, что на 5.5% меньше, чем за январь 2015 года; грузооборот составил 578.1 млн. тонно-км и уменьшился на 16.3% (в январе 2015г. объем перевозок грузов по сравнению с соответствующим периодом 2014г. увеличился на 0.7%, грузооборот уменьшился на 3.1%).

Объем перевозок грузов и грузооборот организаций транспорта

	Январь 2016г.	В % к январю 2015г.
Перевезено (отправлено) грузов транспортом, тыс. тонн	1185.6	94.5
в том числе:		
железнодорожным	802.3	98.2
автомобильным ¹⁾	383.3	87.5
Грузооборот транспорта, млн. тонно-км	578.1	83.7
в том числе:		
железнодорожного	475.3	82.2
автомобильного ¹⁾	102.8	91.4

¹⁾ С учетом индивидуальных предпринимателей.

На **железнодорожном транспорте** в январе 2016 года наблюдалось уменьшение общего объема отправленных грузов на 1.8%, уменьшение грузооборота на 17.8% к уровню января 2015 года.

Объем погрузки основных видов грузов на железнодорожном транспорте

(тыс. тонн)

	Январь 2016г.	В % к январю 2015г.
Грузы – всего	802.3	98.2
из них:		
каменный уголь	17.9	71.3
черные металлы	241.0	106.7
химикаты	104.7	84.1
строительные грузы	37.1	129.4
химические и минеральные удобрения	239.1	96.7
металлолом	7.2	35.9
зерно и продукты перемола	29.5	97.2

2. РЫНКИ ТОВАРОВ И УСЛУГ

2.1. РОЗНИЧНАЯ ТОРГОВЛЯ

Оборот розничной торговли в январе 2016 года составил 20123.2 млн. рублей, что в сопоставимых ценах составляет 100.6% к январю 2015 года.

Динамика оборота розничной торговли

	2015г. ¹⁾		2016г.		
	млн. рублей	в % к предыдущему месяцу	млн. рублей	в % к	
				соответ- ствующему периоду предыдущего года	предыдущему месяцу
Январь	18332.0	94.2	20123.2	100.6	74.4
Февраль	17769.8	89.4			
Март	20087.0	92.2			
I квартал	56188.8	92.2			
Апрель	19821.8	90.9			
Май	21104.8	92.9			
Июнь	21065.9	93.2			
I полугодие	118181.3	92.2			
Июль	21425.7	93.5			
Август	21840.1	95.5			
Сентябрь	21258.4	94.3			
Январь-сентябрь	182705.5	93.0			
Октябрь	21946.3	95.4			
Ноябрь	21962.3	93.5			
Декабрь	26768.9	98.1			
Год	253383.0	93.8			

¹⁾ Данные уточнены по итогам годовых обследований хозяйствующих субъектов.

В январе 2016 года оборот розничной торговли на 96.7% формировался торговыми организациями и индивидуальными предпринимателями, реализующими товары вне рынков и ярмарок, доля розничных рынков и ярмарок составила 3.3% (в январе 2015г. – соответственно 96.3% и 3.7%).

Оборот розничной торговли торговых организаций и продажа товаров на розничных рынках и ярмарках

	Январь 2016г., млн. рублей	В % к	
		январю 2015г.	декабрю 2015г.
Всего	20123.2	100.6	74.4

РЫНКИ ТОВАРОВ И УСЛУГ

	Январь 2016г., млн. рублей	В % к	
		январю 2015г.	декабрю 2015г.
в том числе:			
оборот розничной торговли торгующих организаций и индивидуальных предпринимателей, реализующих товары вне рынков и ярмарок	19459.2	101.0	74.3
продажа товаров на розничных рынках и ярмарках	664.0	90.2	77.1

В структуре оборота розничной торговли удельный вес пищевых продуктов, включая напитки, и табачных изделий в январе 2016 года составил 48.9%, непродовольственных товаров – 51.1% (в январе 2015г. – 48.3% и 51.7% соответственно).

Динамика оборота розничной торговли пищевыми продуктами, включая напитки, и табачными изделиями и непродовольственными товарами

	Пищевые продукты, включая напитки, и табачные изделия			Непродовольственные товары		
	млн. рублей	в % к		млн. рублей	в % к	
		соответствующему периоду предыдущего года	предыдущему месяцу		соответствующему периоду предыдущего года	предыдущему месяцу
2015 год ¹⁾						
Январь	8952.7	91.1	72.4	9379.4	97.1	72.7
Февраль	8701.8	86.7	94.3	9067.9	91.9	95.5
Март	9697.3	88.9	110.1	10389.7	95.1	113.3
I квартал	27351.8	88.9	х	28837.0	94.7	х
Апрель	9632.8	89.5	99.1	10188.9	92.1	97.3
Май	10233.3	90.3	106.7	10871.5	95.5	106.5
Июнь	10180.4	89.7	99.9	10885.5	96.4	99.9
I полугодие	57398.3	89.3	х	60782.9	94.8	х
Июль	10348.9	90.9	102.4	11076.9	95.9	101.1
Август	10518.3	92.8	102.8	11321.8	98.0	101.4
Сентябрь	10309.3	93.6	97.1	10949.1	94.9	95.7
Январь-сентябрь	88574.8	90.4	х	94130.6	95.3	х
Октябрь	10645.0	94.3	101.9	11301.3	96.5	101.8
Ноябрь	10644.5	94.0	98.8	11317.8	92.9	99.6
Декабрь	13083.5	98.9	121.0	13685.4	97.4	120.3
Год	122947.8	91.9	х	130435.2	95.4	х
2016 год						
Январь	9834.6	101.4	74.2	10288.6	100.0	74.6

¹⁾ Данные уточнены по итогам годовых обследований хозяйствующих субъектов.

2.2. УСЛУГИ НАСЕЛЕНИЮ

В январе 2016 года населению области оказано платных услуг на 5634.5 млн. рублей (98.9% к январю 2015г. в сопоставимых ценах).

Динамика объема платных услуг населению

(в сопоставимых ценах)

	2015г. в % к		2016г. ¹⁾ в %	
	соответствующему периоду предыдущего года	предыдущему месяцу	соответствующему периоду предыдущего года	предыдущему месяцу
Январь	100.3	98.4	98.9	93.1
Февраль	99.4	101.0		
Март	95.7	102.3		
I квартал	98.4	х		
Апрель	101.6	104.9		
Май	98.6	95.5		
Июнь	102.4	102.7		
I полугодие	99.7	х		
Июль	90.5	87.7		
Август	91.4	99.0		
Сентябрь	93.1	100.7		
Январь-сентябрь	97.0	х		
Октябрь	95.1	101.2		
Ноябрь	97.1	98.8		
Декабрь	104.1	114.6		
Год в целом	97.5	х		

¹⁾ Отдельные данные изменены за счет уточнения респондентами ранее представленной оперативной информации за предыдущий месяц в отчете за следующий месяц.

В январе 2016 года в структуре объема платных услуг населению более двух третей (68.9% от общего объема) составляли коммунальные услуги, услуги связи, транспортные и бытовые услуги.

Объем платных услуг населению по видам

	Январь 2016г., млн. рублей	В % к	
		итогу	январю 2015г.
Платные услуги	5634.5	100.0	98.9
в том числе:			
бытовые	565.8	10.0	96.7
транспортные	585.1	10.4	102.2
связи	919.5	16.3	103.3
жилищные	449.0	8.0	99.7
коммунальные	1812.3	32.2	90.4
учреждений культуры	67.3	1.2	103.0
туристские	85.0	1.5	98.5
гостиниц и аналогичных средств размещения	49.4	0.9	108.1
физической культуры и спорта	23.4	0.4	102.6
медицинские	329.0	5.8	92.9
санаторно-оздоровительные	38.1	0.7	90.3
ветеринарные	8.6	0.2	90.3
системы образования	311.4	5.5	99.9
социальные услуги, предо- ставляемые гражданам пожи- лого возраста и инвалидам	13.2	0.2	... ¹⁾
прочие виды платных услуг	377.4	6.7	... ¹⁾

¹⁾ Не рассчитывается индекс цен.

3. ИНВЕСТИЦИИ

Инвестиции в основной капитал в 2015 году использованы в объеме 105586.0 млн. рублей (с учетом субъектов малого предпринимательства, индивидуального строительства и неформальной экономики), что в сопоставимых ценах на 0.1% больше 2014 года.

Объем инвестиций в основной капитал, освоенных организациями (без учета субъектов малого предпринимательства) в 2015 году, составил 68454.0 млн. рублей (64.8% всего инвестиционного объема, 95.6% против 2014г.).

Динамика инвестиций в основной капитал организаций всех видов деятельности¹⁾

	2014г.		2015г.	
	<i>инвестиции в основной капитал, млн. руб.</i>	<i>в % к соответствующему периоду предыдущего года</i>	<i>инвестиции в основной капитал, млн. руб.</i>	<i>в % к соответствующему периоду предыдущего года</i>
Январь	1366.1	99.2	1425.2	85.1
Февраль	1564.5	107.1	1992.7	107.7
Март	х	х	х	х
I квартал	10420.9	97.7	13847.7	120.4
Апрель	1838.3	63.2	2212.4	103.2
Май	1877.6	65.7	3314.5	149.3
Июнь	х	х	х	х
II квартал	16872.6	92.0	20656.5	111.8
I полугодие	27293.5	97.3	34504.2	115.2
Июль	2266.5	123.9	2589.6	95.9
Август	2841.0	72.0	3105.8	91.9
Сентябрь	х	х	х	х
III квартал	19688.2	101.5	22347.5	111.7
Январь-сентябрь	46981.7	100.1	56851.7	110.1
Октябрь	2313.1	97.5	2868.8	111.5
Ноябрь	3402.1	98.4	4677.1	120.5
Декабрь	х	х	х	х
IV квартал	48253.0	101.7	48734.3	86.4
Год	95234.7	100.4	105586.0	100.1

¹⁾ 1-й и 2-й месяцы квартала по крупным организациям; январь-март; январь-июнь, январь-сентябрь, год, а также все кварталы по полному кругу организаций.

4. ЦЕНЫ

4.1. ИЗМЕНЕНИЕ ЦЕН ПО СЕКТОРАМ ЭКОНОМИКИ

Изменение цен по секторам экономики в январе 2016 года

(на конец периода, в %)

	К предыдущему месяцу			Январь 2016г. к январю 2015г.	Справочно: январь 2015г. к декабрю 2014г.
	ноябрь 2015г.	декабрь 2015г.	январь 2016г.		
Индекс потребительских цен	100.6	101.0	101.0	108.4	105.2
Индекс цен производителей промышленных товаров ¹⁾	101.4	99.6	100.0	111.3	103.0
Индекс тарифов на грузовые перевозки автомобильным транспортом	100.0	100.0	99.9	99.9	119.6

¹⁾ На товары, предназначенные для реализации на внутреннем рынке.

4.2. ПОТРЕБИТЕЛЬСКИЕ ЦЕНЫ

В январе 2016 года индекс потребительских цен на товары и услуги составил 101.0%, в том числе на продовольственные товары – 101.3%, непродовольственные товары и услуги – 100.9%.

Индексы потребительских цен и тарифов на товары и услуги в 2016 году

(на конец периода, в % к предыдущему периоду)

	Индекс потребительских цен	в том числе:		
		продовольственные товары	непродовольственные товары	услуги
Декабрь 2015 года	101.0	101.6	100.5	100.5
Январь 2016 года	101.0	101.3	100.9	100.9
Справочно: Январь 2015г. в % к декабрю 2014г.	105.2	107.2	103.3	104.5

В январе 2016 года цены на продовольственные товары выросли на 1.3% (в январе 2015г.- на 7.2%).

**Максимальное и минимальное изменение цен
на отдельные продовольственные товары в январе 2016 года**

(в % к декабрю 2015г.)

Наименование группы товаров	Индекс цен в среднем по группе	Максимальное и минимальное изменение цен внутри группы	
		товары	индекс цен
Мясопродукты	100.4	фарш мясной	103.1
		свинина бескостная	97.4
Рыбопродукты	102.5	филе рыбное	104.3
		рыба живая и охлажденная	94.4
Масло и жиры	101.8	масло сливочное	102.5
		масло оливковое	100.8
Молоко и молочная продукция	101.3	сметана	102.1
		молоко сгущенное с сахаром	99.9
Сыр	101.6	сыры сычужные твердые и мягкие	102.0
		сыры плавленые	99.0
Хлеб и хлебобулочные изделия	100.7	хлеб и булочные изделия из пшеничной муки высшего сорта	101.1
		хлопья из злаков (сухие завтраки)	98.9
Крупа и бобовые	99.9	крупы овсяная и перловая	103.6
		рис шлифованный	98.8
Макаронные изделия	101.6	вермишель	101.8
		макаронные изделия из пшеничной муки высшего сорта	101.5
Флодоовощная продукция, включая картофель	104.7	морковь	113.1
		апельсины	90.1
Алкогoльные напитки	100.2	водка	100.3
		вино виноградное крепленое	98.6

Стоимость минимального набора продуктов питания в конце января составила 3455.5 рубля в расчете на месяц и выросла по сравнению с предыдущим месяцем на 2.6%.

Цены на **непродовольственные товары** в январе 2016 года выросли на 0.9% (в январе 2015г. - на 3.3%).

**Максимальное и минимальное изменение цен
на отдельные непродовольственные товары в январе 2016 года**

(в % к декабрю 2015г.)

Наименование группы товаров	Индекс цен в среднем по группе	Максимальное и минимальное изменение цен внутри группы	
		товары	индекс цен
Ткани	100.7	ткани декоративные для изготовления штор	100.8
		ткани костюмные	100.0
Одежда	100.8	сорочка мужская из хлопчато-бумажных или смесовых тканей	105.5
		пальто женское с верхом из плащевых тканей	98.5
Бельевой трикотаж	100.0	трусы мужские трикотажные	100.0
		футболка детская	100.0
Обувь	101.3	кроссовые туфли для взрослых из искусственной кожи	107.3
		кроссовые туфли для взрослых из натуральной кожи	89.3
Моющие и чистящие средства	100.3	туалетное мыло	100.8
		хозяйственное мыло	100.3
Табачные изделия	102.3	сигареты с фильтром зарубежные	103.6
		сигареты с фильтром отечественные	101.9
Электротовары и другие бытовые приборы	100.4	миксер, блендер	107.7
		стиральная машина	98.1
Бумажно-беловые товары	101.2	бумага туалетная	102.8
		тетрадь школьная	100.5
Строительные материалы	100.8	ламинат	103.2
		кирпич	98.5
Бензин автомобильный	99.7	бензин марки АИ-95 и выше	99.9
		бензин марки АИ-92(АИ-93 и т.п.)	99.7
Медикаменты	101.1	панкреатин	104.7
		настойка пустырника	97.2

Цены и тарифы на услуги в январе 2016 года выросли на 0.9% (в январе 2015г. - на 4.5%).

**Максимальное и минимальное изменение цен (тарифов)
на отдельные услуги в январе 2016 года**

(в % к декабрю 2015г.)

Наименование услуг	Индекс цен в среднем по группе	Максимальное и минимальное изменение цен внутри группы	
		товары	индекс цен
Бытовые	100.3	рытье могилы ручным способом на новом месте захоронения	102.2
		стрижка модельная в мужском зале	100.0
Пассажирского транспорта	99.4	проезд в пригородных поездах, поездка	100.0
		проезд в плацкартном вагоне поездов дальнего следования, в расчете на 100 км пути	93.6
Жилищно-коммунальные	101.1	содержание и ремонт жилья в государственном и муниципальном жилищных фондах	105.5
		проживание в гостинице, сутки с человека	98.7
Образования	100.0	начальный курс обучения вождению легкового автомобиля	100.0
		занятия на курсах профессионального обучения, академический час	100.0
Организаций культуры	103.0	музеи и выставки, билет	123.4
		кинотеатры, билет	100.0
Медицинские	101.9	первичный консультативный осмотр у врача специалиста	110.5
		общий анализ крови	96.5

Базовый индекс потребительских цен (БИПЦ), исключающий краткосрочные неравномерные изменения цен под влиянием отдельных факторов, которые носят административный, событийный, а также сезонный характер, в январе 2016 года составил 100.9%.

Стоимость фиксированного набора потребительских товаров и услуг применяется для межрегиональных сопоставлений покупательной способности населения субъектов РФ. В состав набора включены 30 видов продовольственных товаров, 41 вид непродовольственных товаров и 12 видов услуг. В среднем по Тульской области в конце января 2016 года стоимость фиксированного набора потребительских товаров и услуг составила 12673 рубля в расчете на месяц и выросла на 1.4%.

4.3. ЦЕНЫ ПРОИЗВОДИТЕЛЕЙ

Индекс цен производителей промышленных товаров в январе 2016 года составил 100.0%, в том числе по видам деятельности: добыча полезных ископаемых – 111.5%, обрабатывающие производства – 99.8%, производство и распределение электроэнергии, газа и воды – 100.4%.

Индексы цен производителей промышленных товаров по отдельным видам экономической деятельности

(на конец периода, в %)

	К предыдущему месяцу			Январь 2016г. к январю 2015г.	Справочно: январь 2015г. к декабрю 2014г.
	ноябрь 2015г.	декабрь 2015г.	январь 2016г.		
Производство промышленных товаров	101.4	99.6	100.0	111.3	103.0
Добыча полезных ископаемых	101.1	98.6	111.5	103.2	103.7
добыча полезных ископае- мых, кроме топливно- энергетических	101.1	98.6	111.5	103.2	103.7
Обрабатывающие производства	101.3	99.4	99.8	109.6	103.3
производство пищевых про- дуктов, включая напитки, и табака	100.7	101.3	98.5	110.3	104.5
текстильное и швейное про- изводство	100.6	99.5	100.0	117.1	100.8
производство кожи, изделий из кожи и производство обуви	100.0	100.0	100.3	121.9	100.3
обработка древесины и про- изводство изделий из дерева	100.0	100.0	100.5	104.0	100.0
целлюлозно-бумажное про- изводство, издательская и полиграфическая деятель- ность	101.7	100.1	100.1	125.3	100.0
химическое производство	107.3	98.8	101.0	114.7	101.7
производство резиновых и пластмассовых изделий	109.2	91.7	100.3	105.1	102.1
производство прочих неме- таллических минеральных продуктов	100.1	99.7	99.7	97.8	100.5

ЦЕНЫ

	К предыдущему месяцу			Январь 2016г. к январю 2015г.	Справочно: январь 2015г. к декабрю 2014г.
	ноябрь 2015г.	декабрь 2015г.	январь 2016г.		
металлургическое производство и производство готовых металлических изделий	98.0	94.7	100.2	91.7	109.1
производство машин и оборудования	98.2	101.9	99.4	106.8	100.2
производство электрооборудования, электронного и оптического оборудования	100.0	100.0	100.9	101.2	107.4
производство транспортных средств и оборудования	100.0	100.0	100.0	101.2	100.0
прочие производства	100.0	100.0	100.2	103.4	108.4
Производство и распределение электроэнергии, газа и воды	102.7	101.5	100.4	128.3	100.7

Тарифы на грузовые перевозки автомобильным транспортом в январе 2016 года снизились на 0.1%.

Индексы тарифов на грузовые перевозки автомобильным транспортом

(на конец периода, в %)

	К предыдущему месяцу			Январь 2016г. к январю 2015г.	Справочно: январь 2015г. к декабрю 2014г.
	ноябрь 2015г.	декабрь 2015г.	январь 2016г.		
Автомобильный транспорт	100.0	100.0	99.9	99.9	119.6
международное сообщение	100.0	100.0	100.0	100.0	100.0
междугородное сообщение	100.0	100.0	99.9	99.9	118.9
внутригородское и пригородное сообщение	100.0	100.0	99.4	99.5	146.7

5. ФИНАНСЫ

5.1. ФИНАНСОВЫЕ РЕЗУЛЬТАТЫ ДЕЯТЕЛЬНОСТИ ОРГАНИЗАЦИЙ

За 2015 год положительный сальдированный финансовый результат (прибыль минус убыток) крупных и средних организаций составил 60523.3 млн. рублей, что на 71.3% больше, чем в 2014 году.

Сальдированный финансовый результат по видам экономической деятельности

	2015г.		Справочно: 2014г., тыс. рублей
	тыс. рублей	в % к 2014г. ²⁾	
Всего	60523346	171.3	35335857
в том числе по видам экономической деятельности:			
сельское хозяйство, охота и лесное хозяйство	1435720	в 4.2 р.	343843
добыча полезных ископаемых	5247	5.2	101792
обрабатывающие производства	56901511	161.9	35154693
производство и распределение электроэнергии, газа и воды	-3104579	-	-2713059
строительство	814508	-	-423184
оптовая и розничная торговля; ремонт автотранспортных средств, мотоциклов, бытовых изделий и предметов личного пользования	3151983	140.4	2244420
гостиницы и рестораны	20984	-	-8428
транспорт и связь	-123460	-	-365581
операции с недвижимым имуществом, аренда и предоставление услуг	1211275	126.5	957813
государственное управление и обеспечение военной безопасности; обязательное социальное обеспечение	... ³⁾	139.6	... ³⁾
образование	9378	-	-1215
здравоохранение и предоставление социальных услуг	27464	85.0	32315
предоставление прочих коммунальных, социальных и персональных услуг	133972	-	-15739

¹⁾ В таблицах раздела "Финансы" данные приведены по кругу крупных и средних организаций (кроме организаций с численностью до 15 человек, бюджетных организаций, банков, страховых и прочих финансово-кредитных учреждений).

²⁾ Сравнение показателей с предыдущим годом произведено в текущих ценах по сопоставимому кругу организаций.

³⁾ Данные не публикуются в целях обеспечения конфиденциальности первичных статистических данных, полученных от организаций, в соответствии с Федеральным законом от 29.11.07 №282-ФЗ "Об официальном статистическом учете и системе государственной статистики в Российской Федерации" (ст.4, п.5; ст.9, п.1)

5.2. СОСТОЯНИЕ ПЛАТЕЖЕЙ И РАСЧЕТОВ В ОРГАНИЗАЦИЯХ

Кредиторская задолженность на конец декабря 2015 года составила 424302.8 млн. рублей, из неё просроченная – 17444.1 млн. рублей, или 4.1% от общего объема кредиторской задолженности (на конец декабря 2014г. – 5.5%, на конец ноября 2015г. – 6.8%). В просроченной кредиторской задолженности основную долю занимают долги организаций обрабатывающих производств – 79.3%, производства и распределения электроэнергии, газа и воды – 16.7%.

Дебиторская задолженность на конец декабря 2015 года составила 234597.0 млн. рублей, из неё просроченная – 14866.4 млн. рублей, или 6.3% от общего объема дебиторской задолженности (на конец декабря 2014г. – 4.8%, на конец ноября 2015г. – 5.8%).

Дебиторская и кредиторская задолженности организаций в декабре 2015 года

(на конец месяца, тыс. рублей)

	Дебиторская задолженность			Кредиторская задолженность		
	всего	в том числе просроченная	просроченная задолженность в % к предыдущему периоду	всего	в том числе просроченная	просроченная задолженность в % к предыдущему периоду
Всего	234597020	14866442	110.3	424302823	17444084	103.8
в том числе по видам экономической деятельности:						
сельское хозяйство, охота и лесное хозяйство	4326941	121244	75.8	3267537	140762	93.4
добыча полезных ископаемых	1171673	-	-	1230975	-	-
обрабатывающие производства	149960775	10661925	132.0	160369565	13840389	107.1
производство и распределение электроэнергии, газа и воды	12863237	3611973	76.4	14201137	2909558	92.3
строительство	23782230	30617	89.3	199298459	86180	99.2

ФИНАНСЫ

	Дебиторская задолженность			Кредиторская задолженность		
	всего	в том числе просроченная	просроченная задолженность в % к предыдущему периоду	всего	в том числе просроченная	просроченная задолженность в % к предыдущему периоду
оптовая и розничная торговля; ремонт автотранспортных средств, мотоциклов, бытовых изделий и предметов личного пользования	17503700	68538	101.8	18181047	14168	в 11.0 р.
гостиницы и рестораны	88166	42718	103.3	94155	6824	93.1
транспорт и связь	594842	221277	84.5	671076	181698	83.2
операции с недвижимым имуществом, аренда и предоставление услуг	23877311	100295	99.3	26420533	252965	100.0
государственное управление и обеспечение военной безопасности; обязательное социальное обеспечение	... ¹⁾	-	-	... ¹⁾	-	-
образование	61048	796	104.6	100272	7184	110.3
здравоохранение и предоставление социальных услуг	77446	4616	150.2	161674	682	-
предоставление прочих коммунальных, социальных и персональных услуг	243995	2443	100.5	268846	3674	80.5

¹⁾ Данные не публикуются в целях обеспечения конфиденциальности первичных статистических данных, полученных от организаций, в соответствии с Федеральным законом от 29.11.07 №282-ФЗ "Об официальном статистическом учете и системе государственной статистики в Российской Федерации" (ст.4, п.5; ст.9, п.1)

Взаимная задолженность организаций в декабре 2015 года

(на конец месяца, тыс. рублей)

	Задолженность покупателей		Задолженность поставщикам	
	всего	в том числе просроченная	всего	в том числе просроченная
Всего	146966474	11672334	118535397	12166749
в том числе по видам экономической деятельности:				
сельское хозяйство, охота и лесное хозяйство	2188165	22578	2102770	73066
добыча полезных ископаемых	1070066	-	746528	-
обрабатывающие производства	78784882	7716280	48222490	9240984
производство и распределение электроэнергии, газа и воды	10191651	3532754	9201813	2599557
строительство	21741376	20617	23330208	39778
оптовая и розничная торговля; ремонт автотранспортных средств, мотоциклов, бытовых изделий и предметов личного пользования	9467795	62962	13341667	1182
гостиницы и рестораны	77226	42268	66794	5691
транспорт и связь	431752	169735	439075	64831
операции с недвижимым имуществом, аренда и предоставление услуг	22660821	97285	20887695	136641
государственное управление и обеспечение военной безопасности; обязательное социальное обеспечение	... ¹⁾	... ¹⁾	... ¹⁾	... ¹⁾
образование	40090	796	31618	3145
здравоохранение и предоставление социальных услуг	59795	4616	68853	682
предоставление прочих коммунальных, социальных и персональных услуг	211895	2443	89789	1192

¹⁾ Данные не публикуются в целях обеспечения конфиденциальности первичных статистических данных, полученных от организаций, в соответствии с Федеральным законом от 29.11.07 №282-ФЗ "Об официальном статистическом учете и системе государственной статистики в Российской Федерации" (ст.4, п.5; ст.9, п.1)

III СОЦИАЛЬНАЯ СФЕРА

1. УРОВЕНЬ ЖИЗНИ НАСЕЛЕНИЯ

В 2015 году денежные доходы населения сложились в сумме 479589.7 млн. рублей и увеличились по сравнению с 2014 годом на 14.3%, денежные расходы и сбережения – 457313.5 млн. рублей, увеличились на 15.7%. Денежные доходы в расчете на душу населения за 2015 год составили 26467.0 рубля в месяц (в 2014г. – 23040.3 рубля).

Среднемесячная номинальная заработная плата, начисленная работникам организаций области (по полному кругу организаций) за 2015 год, составила 27238 рублей, превысив ее размер за предыдущий год на 5.6%. За декабрь 2015 года заработная плата составила 31782 рубля, что на уровне декабря 2014 года. По сравнению с предыдущим месяцем заработная плата увеличилась на 19.0%.

Кроме того, в 2015 году в среднем на одного работника было начислено выплат социального характера по 488 рублей, что на 13.4% больше предыдущего года.

Реальная заработная плата, рассчитанная с учетом изменения индекса потребительских цен, за 2015 год составила 90.5% к 2014 году. За декабрь 2015 года реальная заработная плата составила к декабрю 2014 года 88.6%, к ноябрю 2015 года – 117.9%.

Динамика номинальной и реальной заработной платы

(по полному кругу организаций)

	Среднемесячная номинальная начисленная работная плата		Реальная начисленная заработная плата в % к		
	рублей	в % к ¹⁾		соответствующему месяцу прошлого года	предыдущему месяцу
		соответствующему месяцу прошлого года	предыдущему месяцу		

2014 год

Январь	23448	113.8	79.7	107.0	79.3
Февраль	23473	112.0	100.1	105.0	99.5
Март	24530	110.6	104.5	103.4	103.7
Апрель	25102	113.4	101.7	105.0	100.6
Май	25277	111.8	100.7	102.9	99.6

УРОВЕНЬ ЖИЗНИ НАСЕЛЕНИЯ

	Среднемесячная номинальная начисленная рабочая плата		Реальная начисленная заработная плата в % к		
	рублей	в % к ¹⁾		соответствующему месяцу прошлого года	предыдущему месяцу
		соответствующему месяцу прошлого года	предыдущему месяцу		
Июнь	25981	112.3	102.6	103.5	102.3
Июль	26318	111.2	101.4	103.2	100.7
Август	25285	108.6	96.0	100.4	95.7
Сентябрь	25512	112.5	100.9	103.5	100.0
Октябрь	25974	110.0	101.6	101.3	100.8
Ноябрь	26101	108.9	100.5	99.1	98.7
Декабрь	31700	107.8	121.4	95.9	118.3
2015 год					
Январь	25845	108.5	80.7	92.2	76.7
Февраль	25562	107.4	98.9	90.1	97.0
Март	26884	108.1	105.2	90.6	104.2
Апрель	26969	107.3	99.8	90.5	99.4
Май	27369	107.9	101.5	92.2	101.6
Июнь	28048	108.1	103.4	92.6	103.4
Июль	27676	105.6	99.1	90.6	98.5
Август	26583	105.5	96.1	90.8	96.1
Сентябрь	26761	105.6	100.6	91.1	100.0
Октябрь	26853	103.3	100.0	88.9	98.9
Ноябрь	26716	102.1	99.5	89.0	98.9
Декабрь	31782	100.0	119.0	88.6	117.9

¹⁾ Темпы роста (снижения) рассчитаны по сопоставимому кругу организаций.

**Среднемесячная начисленная заработная плата
по видам экономической деятельности**

(по полному кругу организаций)

	Декабрь 2015г., рублей	В % к ¹⁾			2015г., рублей	Выпла- ты со- циаль- ного ха- рактера (в рас- чете на одного работ- ника) за 2015г., рублей
		декабрю 2014г.	ноябрю 2015г.	сред- нему разме- ру по об- ласти		
Всего	31782	100.0	119.0	100.0	27238	488
в том числе:						
сельское хозяйство, охо- та и лесное хозяйство из него сельское хозяй- ство, охота и предо- ставление услуг в этих областях	22520	115.1	110.7	70.9	20091	50
рыболовство, рыбоводство	22454	115.2	110.5	70.7	20059	49
добыча полезных ископаемых	36781	147.1	110.9	115.7	32358	-
добыча топливно- энергетических полез- ных ископаемых	25524	98.1	104.5	80.3	25268	153
добыча полезных ис- копаемых, кроме топ- ливо-энергетических	13511	119.1	98.9	42.5	13031	-
обрабатывающие производства	26532	97.7	104.8	83.5	26264	178
из них:	33947	104.8	115.1	106.8	29538	610
производство пищевых продуктов, включая напитки и табака	26261	103.5	104.0	82.6	25896	423
текстильное и швейное производство	17938	109.2	106.1	56.4	15737	71
производство кожи, из- делий из кожи и произ- водство обуви	18921	109.7	105.0	59.5	17356	32
обработка древесины и производство изделий из дерева	16123	112.2	106.0	50.7	15105	15
целлюлозно-бумажное производство; изда- тельская и полиграфич- еская деятельность	30857	114.8	103.5	97.1	29937	339
химическое производ- ство	36224	92.1	112.9	114.0	32609	929
производство резино- вых и пластмассовых изделий	23979	104.9	104.8	75.4	22844	111

УРОВЕНЬ ЖИЗНИ НАСЕЛЕНИЯ

	Декабрь 2015г., рублей	В % к ¹⁾			2015г., рублей	Выпла- ты со- циаль- ного ха- рактера (в рас- чете на одного работ- ника) за 2015г., рублей
		декабрю 2014г.	ноябрю 2015г.	сред- нему разме- ру по об- ласти		
производство прочих неметаллических мине- ральных продуктов	28241	95.2	114.8	88.9	26553	360
металлургическое про- изводство и производ- ство готовых металли- ческих изделий	33971	103.2	105.4	106.9	31417	97
производство машин и оборудования	32895	107.2	105.4	103.5	30343	292
производство электро- оборудования, элек- тронного и оптического оборудования	41733	111.1	126.8	131.3	32481	366
производство транс- портных средств и обо- рудования	25839	106.8	107.8	81.3	23635	648
производство и распре- деление электроэнергии, газа и воды	37637	102.6	129.1	118.4	30774	467
в том числе:						
производство, переда- ча и распределение электроэнергии	53936	97.7	141.8	169.7	40947	755
производство и рас- пределение газообраз- ного топлива	38594	106.2	135.9	121.4	32525	611
производство, переда- ча и распределение пара и горячей воды (тепловой энергии)	24115	109.3	106.8	75.9	21884	124
сбор, очистка и распре- деление воды	20477	105.0	105.3	64.4	19333	124
строительство	24590	91.5	105.2	77.4	24245	538
оптовая и розничная тор- говля; ремонт автотранс- портных средств, мото- циклов, бытовых изделий и предметов личного пользования	21612	100.6	106.5	68.0	20639	119
в том числе:						
торговля автотранс- портными средствами и мотоциклами, их техни- ческое обслуживание и ремонт	23399	98.7	114.9	73.6	21273	107

УРОВЕНЬ ЖИЗНИ НАСЕЛЕНИЯ

	Декабрь 2015г., рублей	В % к ¹⁾			2015г., рублей	Выпла- ты со- циаль- ного ха- рактера (в рас- чете на одного работ- ника) за 2015г., рублей
		декабрю 2014г.	ноябрю 2015г.	сред- нему разме- ру по об- ласти		
оптовая торговля, включая торговлю че- рез агентов, кроме тор- говли автотранспорт- ными средствами и мо- тоциклами	21051	98.3	106.1	66.2	20749	442
розничная торговля, кроме торговли авто- транспортными сред- ствами и мотоциклами, ремонт бытовых изде- лий и предметов лично- го пользования	21622	102.4	105.2	68.0	20460	21
гостиницы и рестораны	16219	108.1	107.0	51.0	15625	136
транспорт и связь	29153	104.4	108.5	91.7	27739	944
в том числе:						
деятельность сухопут- ного транспорта	31738	105.2	110.2	99.9	29851	1327
из него деятельность железнодорожного транспорта	41967	105.8	110.8	132.0	39718	1939
вспомогательная и до- полнительная транс- портная деятельность	28189	94.6	106.2	88.7	27309	1046
связь	25835	118.9	108.5	81.3	24434	272
финансовая деятель- ность	79749	102.2	158.9	250.9	46617	1003
операции с недвижимым имуществом, аренда и предоставление услуг	33372	104.9	119.6	105.0	28057	329
из них:						
операции с недвижи- мым имуществом	24699	119.9	108.2	77.7	21147	123
научные исследования и разработки	74396	100.6	155.8	234.1	50657	309
государственное управ- ление и обеспечение во- енной безопасности; обязательное социаль- ное обеспечение	51444	94.9	153.8	161.9	35166	903
образование	23137	88.8	108.5	72.8	22711	283
здравоохранение и предоставление соци- альных услуг	26607	103.7	111.2	83.7	24121	169
предоставление прочих коммунальных, социаль- ных и персональных услуг	25656	101.9	116.7	80.7	22291	345

УРОВЕНЬ ЖИЗНИ НАСЕЛЕНИЯ

	Декабрь 2015г., рублей	В % к ¹⁾			2015г., рублей	Выпла- ты со- циаль- ного ха- рактера (в рас- чете на одного работ- ника) за 2015г., рублей
		декабрю 2014г.	ноябрю 2015г.	сред- нему разме- ру по об- ласти		

из них:

сбор сточных вод, отхо-
дов и аналогичная дея-
тельность

22321 107.6 105.7 70.2 20883 120

деятельность по орга-
низации отдыха и раз-
влечений, культуры и
спорта

29507 99.4 124.8 92.8 24443 414

¹⁾ Темпы роста (снижения) рассчитаны по сопоставимому кругу организаций.

Просроченная задолженность по заработной плате (по данным, полу-
ченным от крупных и средних организаций наблюдаемых видов экономической дея-
тельности) на 1 февраля 2016 года составила 7.5 млн. рублей, что на 29.2% (на 3.1
млн. рублей) меньше, чем было на 1 января 2016 года.

Численность работников, перед которыми организации имеют просроченную
 задолженность по заработной плате, за январь сократилась на 59.0%, составив на 1
 февраля 2016 года 178 человек.

Динамика просроченной задолженности по заработной плате

(на начало месяца)

	Просроченная задолженность по заработной плате		в том числе задолженность				Численность работников, перед кото- рыми имеет- ся просрочен- ная задол- женность по заработной плате, человек
			из-за несвоевре- менного получе- ния денежных средств из бюджетов всех уровней		из-за отсутствия собственных средств		
	млн. рублей	в % к преды- дущему месяцу	млн. рублей	в % к преды- дущему месяцу	млн. рублей	в % к преды- дущему месяцу	

2015 год

Январь	8.3	75.8	-	-	8.3	75.8	160
Февраль	8.5	102.7	-	-	8.5	102.7	198
Март	5.6	65.4	-	-	5.6	65.4	73
Апрель	13.6	в 2.4 р.	-	-	13.6	в 2.4 р.	219
Май	17.4	128.5	-	-	17.4	128.5	313
Июнь	17.2	98.7	-	-	17.2	98.7	385
Июль	18.2	105.7	-	-	18.2	105.7	525
Август	23.4	128.9	-	-	23.4	128.9	735
Сентябрь	9.6	41.1	-	-	9.6	41.1	295

УРОВЕНЬ ЖИЗНИ НАСЕЛЕНИЯ

	Просроченная задолженность по заработной плате		в том числе задолженность				Численность работников, перед которыми имеется просроченная задолженность по заработной плате, человек
			из-за несвоевременного получения денежных средств из бюджетов всех уровней		из-за отсутствия собственных средств		
	млн. рублей	в % к предыдущему месяцу	млн. рублей	в % к предыдущему месяцу	млн. рублей	в % к предыдущему месяцу	
Октябрь	3.1	32.2	-	-	3.1	32.2	371
Ноябрь	6.3	в 2.0 р	-	-	6.3	в 2.0 р	527
Декабрь	10.5	165.8	-	-	10.5	165.8	594
2016 год							
Январь	10.6	100.8	-	-	10.6	100.8	434
Февраль	7.5	70.8	0.5	-	7.0	65.9	178

Объем просроченной задолженности по заработной плате, сложившейся на 1 февраля 2016 года, на 76.6% больше месячного фонда заработной платы за декабрь работников организаций, представивших сведения о невыплатах заработной платы.

Просроченная задолженность по заработной плате на 1 февраля 2016 года

	Млн. рублей						В % к 1 января 2015г
	всего	из них:					
		из-за недофинансирования из бюджетов всех уровней	в том числе:				
			федерального бюджета	бюджета субъекта Российской Федерации	местных бюджетов		
Всего	7.5	0.5	0.5	-	-	70.8	
в том числе:							
сельское хозяйство, охота и предоставление услуг в этих областях, лесозаготовки	0.3	-	-	-	-	-	
обрабатывающие производства	5.2	-	-	-	-	49.4	
образование	1.9	0.5	0.5	-	-	-	

Основная часть (93.3%) задолженности по заработной плате, связана с отсутствием собственных средств у организаций. Образовавшаяся в январе 2016 года задолженность по заработной плате в размере 0.5 млн. рублей, или 6.7% от общего объема задолженности вызвана несвоевременным финансированием из федерального бюджета.

2. РЫНОК ТРУДА

2.1. ЗАНЯТОСТЬ

Численность экономически активного населения, по итогам обследования населения по проблемам занятости, в январе 2016 года составила 803.8 тыс. человек, или 53.4% общей численности населения области.

Из числа экономически активного населения 772.8 тыс. человек (включая лиц, занятых в домашнем хозяйстве производством продукции, товаров и услуг для реализации), или 96.1% были заняты экономической деятельностью и 31.0 тыс. человек (3.9%) не имели занятия, но активно его искали (в соответствии с методологией Международной Организации Труда они классифицируются как безработные).

Динамика численности экономически активного населения, занятых и безработных

	Экономически активное население		в том числе:				Уровень занято-сти ¹⁾ , %	Уровень общей безработицы (расчитанный по методологии МОТ) ²⁾ , %
			занятые		безработные			
	тыс. человек	в % к предыдущему месяцу	тыс. человек	в % к предыдущему месяцу	тыс. человек	в % к предыдущему месяцу		
В среднем за 2015 год	803.3	99.4 ³⁾	770.1	99.4 ³⁾	33.2	99.1 ³⁾	66.1	4.1
2016 год								
Январь	803.8	99.6	772.8	99.4	31.0	104.0	66.6	3.9

¹⁾ Отношение численности занятого населения к численности населения в возрасте 15-72 лет.

²⁾ Отношение общей численности безработных к численности экономически активного населения.

³⁾ В % к предыдущему году.

В декабре 2015 года в общей численности занятого экономической деятельностью населения 444.0 тыс. человек (57.1%) составляли штатные работники крупных, средних и малых организаций (без учета совместителей и лиц, выполнявших работы по договорам), из них 337.9 тыс. человек, или 43.5% общей численности занятых, приходилось на крупные и средние организации. На условиях совместительства и по договорам гражданско-правового характера для работы в этих организациях в декабре 2015 года привлекалось 11.5 тыс. человек.

**Структура замещенных рабочих мест
в крупных и средних организациях
в декабре 2015 года¹⁾**

	Декабрь 2015г., тыс. человек	В % к		Справочно: декабрь 2014г. в % к	
		декабрю 2014г.	ноябрю 2015г.	декабрю 2013г.	ноябрю 2014г.
Всего замещенных рабочих мест (работников)	349.5	98.8	100	99.8	100.3
в том числе:					
работниками списочного состава (без внешних совместителей)	337.9	99.3	99.9	100.0	100.0
внешними совместителями	5.6	95.0	97.8	90.6	101.3
работниками, выпол- нявшими работы по до- говорам гражданско- правового характера	5.9	78.3	112.0	99.4	118.5

¹⁾ Темпы роста (снижения) рассчитаны по сопоставимому кругу организаций.

2.2. БЕЗРАБОТИЦА

По данным департамента труда и занятости населения министерства труда и социальной защиты Тульской области в конце января 2016 года в государственных учреждениях занятости населения на учете состояло 8.1 тысячи **не занятых трудовой деятельностью граждан**, из них 7.0 тыс. человек (86.4%) имели статус **безработного**.

**Динамика численности граждан, не занятых трудовой деятельностью,
состоящих на учете в государственных учреждениях
занятости населения**

(на конец месяца)

	Численность граждан, не занятых трудовой деятель- ностью, тыс. человек	из них безработных		
		тыс. человек	в % к	
			соответствующему месяцу предыдущего года	предыдущему месяцу
2015 год				
Январь	9.3	7.2	102.9	100.0
Февраль	10.3	8.1	112.5	112.5
Март	9.9	8.0	114.3	98.8
Апрель	9.5	7.8	97.5	111.4
Май	9.2	7.9	112.9	101.3

РЫНОК ТРУДА

	Численность граждан, не занятых трудо­вой дея­тель­ ностью, тыс. человек	из них безработных		
		тыс. человек	в % к	
			соответствующему месяцу предыдущего года	предыдущему месяцу
Июнь	8.9	7.5	115.4	94.9
Июль	8.7	7.3	109.0	97.3
Август	8.5	7.1	107.6	97.3
Сентябрь	8.3	6.8	107.9	95.8
Октябрь	8.0	6.7	108.1	98.5
Ноябрь	8.1	6.7	104.7	100.0
Декабрь	7.7	6.8	94.4	101.5
2016 год				
Январь	8.1	7.0	97.2	102.9

К концу января 2016 года уровень регистрируемой безработицы составил 0.86% экономически активного населения области (в конце января 2015г. - 0.90%).

IV. ДЕМОГРАФИЯ

По предварительной оценке, численность населения Тульской области на 1 января 2016 года составила 1506.5 тыс. человек и за 2015 год уменьшилась на 7.1 тыс. человек, или на 0.5% (за 2014г. - на 7.9 тыс. человек, или на 0.5%).

Показатели естественного движения населения¹⁾

	Человек			2015г. к 2014г. в %	На 1000 человек населения	
	2015г.	2014г.	прирост (+), сни- жение (-)		2015г.	2014г.
Родившихся	15814	15172	+642	104.2	10.5	10.0
Умерших	25834	25997	-163	99.4	17.1	17.1
из них детей						
в возрасте до 1 года	107	104	+3	102.9	6.9 ²⁾	6.9 ²⁾
Естественная убыль	-10020	-10825		92.6	-6.6	-7.1
Браков	10968	11657	-689	94.1	7.3	7.7
Разводов	6172	7513	-1341	82.2	4.1	5.0

¹⁾ Здесь и в следующей таблице (распределение умерших по причинам смерти) сведения по естественному движению населения за 2015 год приведены предварительные (по данным месячной регистрации), за 2014 год - по данным годовой разработки.

²⁾ На 1000 родившихся.

Распределение умерших по причинам смерти

	Человек			2015г. в % ко всем умер- шим	На 100 тыс. человек населения		
	2015г.	2014г.	при- рост (+), сниже- ние (-)		2015г.	2014г.	2015г. в % к 2014г.
Всего умерших	25834	25997	-163	100	1710.8	1713.1	99.4
в том числе от:							
болезней системы							
кровообращения	10908	11211	-303	42.2	722.4	738.8	97.3
новообразований	3945	4067	-122	15.3	261.3	268.0	97.0
внешних причин смерти	2125	2263	-138	8.2	140.7	149.1	93.9
из них от:							
всех видов транспортных							
несчастных случаев	330	371	-41	1.3	21.9	24.4	88.9
случайных отравлений							
алкоголем	401	379	+22	1.6	26.6	25.0	105.8
самоубийств	227	252	-25	0.9	15.0	16.6	90.1
убийств	131	129	+2	0.5	8.7	8.5	101.6
болезней органов							
пищеварения	1476	1504	-28	5.7	97.7	99.1	98.1

ДЕМОГРАФИЯ

	Человек			2015г. в % ко всем умер- шим	На 100 тыс. человек населения		
	2015г.	2014г.	при- рост (+), сниже- ние (-)		2015г.	2014г.	2015г. в % к 2014г.
болезней органов дыхания	1169	1097	+72	4.5	77.4	72.3	106.6
некоторых инфекцион- ных и паразитарных болезней	284	309	-25	1.1	18.8	20.4	91.9

Общие итоги миграции

(человек)

Вид миграции	2015г.						Справочно: всего в 2014г.		
	всего			в том числе зарегистрировано по месту жительства			число при- быв- ших	число вы- быв- ших	ми- гра- цион- ный при- рост (+), убыль (-)
	число при- быв- ших	число вы- быв- ших	ми- гра- цион- ный при- рост (+), убыль (-)	число при- быв- ших	число вы- быв- ших	ми- гра- цион- ный при- рост (+), убыль (-)			
Миграция – всего	46559	43683	+2876	19604	20324	-720	47484	44586	+2898
из нее:									
в пределах России	36030	40567	-4537	17152	20211	-3059	37789	41598	-3809
в том числе:									
внутри области	19838	19838	-	11550	11550	-	21898	21898	-
между субъ- ектами РФ	16192	20729	-4537	5602	8661	-3059	15891	19700	-3809
междуна- родная миграция	10529	3116	+7413	2452	113	+2339	9695	2988	+6707
в том числе:									
с государ- ствами- участниками СНГ	9606	2392	+7214	2374	47	+2327	8704	2281	+6423
с другими зарубежны- ми странами	923	724	+199	78	66	+12	991	707	+284
Внешняя (для области) миграция	26721	23845	+2876	8054	8774	-720	25586	22688	+2898