

ФЕДЕРАЛЬНАЯ СЛУЖБА ГОСУДАРСТВЕННОЙ СТАТИСТИКИ

ТЕРРИТОРИАЛЬНЫЙ ОРГАН ФЕДЕРАЛЬНОЙ СЛУЖБЫ
ГОСУДАРСТВЕННОЙ СТАТИСТИКИ ПО ТУЛЬСКОЙ ОБЛАСТИ

СОЦИАЛЬНО-ЭКОНОМИЧЕСКОЕ ПОЛОЖЕНИЕ ТУЛЬСКОЙ ОБЛАСТИ

в январе-ноябре 2015 года

Тула 2015г.

В докладе приняты условные обозначения:

г	грамм	м	метр
г.	год	м ²	квадратный метр
га	гектар	м ³	кубический метр
гкал	гигакалория	млн.	миллион
дкл	декалитр	млрд.	миллиард
долл.	доллар	пассажиро-км	пассажиро-километр
ед.	единица	пог. м	погонный метр
кВт	киловатт	р.	раз
кВт-ч	киловатт-час	руб.	рубль
кВ	киловольт	т	тонна
кВА	киловольт-ампер	т.г.	текущий год
кг	килограмм	тонно-км	тонно-километр
км	километр	тыс.	тысяча
км ²	квадратный километр	усл. ед.	условная единица
л	литр	шт.	штука
		экз.	экземпляр

-	явление отсутствует
...	данных не имеется
х	сопоставление невозможно
0.0	небольшая величина

В отдельных случаях незначительные расхождения между итогом и суммой слагаемых объясняются округлением данных.

Ряд показателей, приведенных в докладе, рассчитан с учетом экспертной оценки.

В таблицах, отражающих ежемесячную динамику, показатели за последний месяц в последующем выпуске доклада уточняются по данным ежемесячной статистической отчетности в соответствии с методикой разработки. Относительные показатели в этих таблицах отражены в сопоставимой структуре отчитывающихся предприятий и организаций.

СОДЕРЖАНИЕ

I. ОСНОВНЫЕ ЭКОНОМИЧЕСКИЕ И СОЦИАЛЬНЫЕ ПОКАЗАТЕЛИ.....	4
II. ЭКОНОМИЧЕСКАЯ СИТУАЦИЯ В ТУЛЬСКОЙ ОБЛАСТИ.....	6
1. ПРОИЗВОДСТВО ТОВАРОВ И УСЛУГ.....	6
<i>1.1. ПРОМЫШЛЕННОЕ ПРОИЗВОДСТВО.....</i>	<i>6</i>
<i>1.2. СЕЛЬСКОЕ ХОЗЯЙСТВО.....</i>	<i>9</i>
<i>1.3. СТРОИТЕЛЬСТВО.....</i>	<i>12</i>
<i>1.4. ТРАНСПОРТ.....</i>	<i>14</i>
2. РЫНКИ ТОВАРОВ И УСЛУГ.....	15
<i>2.1. РОЗНИЧНАЯ ТОРГОВЛЯ.....</i>	<i>15</i>
<i>2.2. УСЛУГИ НАСЕЛЕНИЮ.....</i>	<i>17</i>
3. ИНВЕСТИЦИИ.....	19
4. ЦЕНЫ.....	20
<i>4.1. ИЗМЕНЕНИЕ ЦЕН ПО СЕКТОРАМ ЭКОНОМИКИ.....</i>	<i>20</i>
<i>4.2. ПОТРЕБИТЕЛЬСКИЕ ЦЕНЫ.....</i>	<i>20</i>
<i>4.3. ЦЕНЫ ПРОИЗВОДИТЕЛЕЙ.....</i>	<i>24</i>
5. ФИНАНСЫ.....	26
<i>5.1. ФИНАНСОВЫЕ РЕЗУЛЬТАТЫ ДЕЯТЕЛЬНОСТИ ОРГАНИЗАЦИЙ.....</i>	<i>26</i>
<i>5.2. СОСТОЯНИЕ ПЛАТЕЖЕЙ И РАСЧЕТОВ В ОРГАНИЗАЦИЯХ</i>	<i>27</i>
III. СОЦИАЛЬНАЯ СФЕРА.....	30
1. УРОВЕНЬ ЖИЗНИ НАСЕЛЕНИЯ.....	30
2. РЫНОК ТРУДА.....	37
<i>2.1. ЗАНЯТОСТЬ.....</i>	<i>37</i>
<i>2.2. БЕЗРАБОТИЦА</i>	<i>38</i>
IV. ДЕМОГРАФИЯ.....	40

I. ОСНОВНЫЕ ЭКОНОМИЧЕСКИЕ И СОЦИАЛЬНЫЕ ПОКАЗАТЕЛИ

	2015г.		Ноябрь 2015г. в % к		Январь- ноябрь 2015г. в % к	Справочно:		
	ноябрь	январь- ноябрь	ноябрю 2014г.	ок- тябрю 2015г.		ноябрь 2014г. в % к		январь- ноябрь 2014г. в % к
					нояб- рю 2013г.	ок- тябрю 2014г.	январю- ноябрю 2013г.	
Индекс промышленного производства ¹⁾	x	x	133.0	116.2	111.9	82.7	100.5	106.4
Продукция сельского хозяйства, млн. рублей	4600.0	51470.2	95.8	39.6	109.5	99.1	59.3	109.9
Ввод в действие жилых домов за счет всех источников финансирования, тыс. м ² общей площади	56.6	696.8	119.0	74.4	159.0	70.5	94.4	102.1
Грузооборот транспорта, млн. тонно-км	744.2	8368.4	86.4	92.4	93.1	102.4	95.0	104.3
Оборот розничной торговли, млн. рублей	21962.3	226614.1	93.5	99.3	93.2	99.2	101.4	102.9
Объем платных услуг населению, млн. рублей	5266.4	59958.6	98.0	99.5	96.9	96.8	96.4	101.9
Индекс потребительских цен, %	x	x	114.8	100.6	117.1	109.9	101.8	108.0
Индекс цен производителей промышленных товаров, ²⁾ %	x	x	116.0	101.4	112.6	105.3	100.6	105.1
Среднемесячная начисленная заработная плата одного работника ³⁾ :								
номинальная, рублей	26853.2	26838.0	103.3	100.0	106.6	110.0	101.6	111.7
реальная	x	x	88.9	98.9	90.9	101.3	100.8	103.6
Реальные располагаемые денежные доходы ⁴⁾	x	x	99.8	95.6	98.7	89.8	96.8	99.9

ОСНОВНЫЕ СОЦИАЛЬНЫЕ И ЭКОНОМИЧЕСКИЕ ПОКАЗАТЕЛИ

	2015г.		Ноябрь 2015г. в % к		Январь- ноябрь 2015г. в % к январю- ноябрю 2014г.	Справочно:		
	ноябрь	январь- ноябрь	ноябрю 2014г.	ок- тябрю 2015г.		ноябрь 2014г. в % к		январь- ноябрь 2014г. в % к январю- ноябрю 2013г.
						нояб- рю 2013г.	ок- тябрю 2014г.	

Численность офици- ально зарегистриро- ванных безработных на конец периода, тыс. человек	6.7	x	104.7	100.0	x	100.0	103.2	x
--	-----	---	-------	-------	---	-------	-------	---

¹⁾ Агрегированный индекс производства по видам деятельности «Добыча полезных ископаемых», «Обрабатывающие производства», «Производство и распределение электроэнергии, газа и воды»

²⁾ На товары, предназначенные для реализации на внутреннем рынке.

³⁾ Соответственно за октябрь 2015г., январь-октябрь 2015г., октябрь 2015г. к октябрю 2014г. и сентябрю 2015г., январь-октябрь 2015г. к январю-октябрю 2014г., октябрь 2014г. к октябрю 2013г. и сентябрю 2014г., январь-октябрь 2014г. к январю-октябрю 2013г.

⁴⁾ Предварительные данные.

II. ЭКОНОМИЧЕСКАЯ СИТУАЦИЯ В ТУЛЬСКОЙ ОБЛАСТИ

1. ПРОИЗВОДСТВО ТОВАРОВ И УСЛУГ

1.1. ПРОМЫШЛЕННОЕ ПРОИЗВОДСТВО

Индекс промышленного производства¹⁾ в январе-ноябре 2015 года относительно января-ноября 2014 года составил 111.9%; в ноябре 2015 года к уровню соответствующего периода предыдущего года – 133.0%, к октябрю 2015 года – 116.2%.

Индексы промышленного производства¹⁾ по видам экономической деятельности

(по полному кругу организаций)

	Ноябрь 2015г. в % к		Январь-ноябрь 2015г. в % к январю-ноябрю 2014г.
	ноябрю 2014г.	октябрю 2015г.	
Всего	133.0	116.2	111.9
Добыча полезных ископаемых – всего	108.5	86.3	93.0
в том числе:			
добыча полезных ископаемых, кроме топливно-энергетических	108.5	86.3	93.0
Обрабатывающие производства – всего	137.2	117.2	113.4
из них:			
производство пищевых продуктов, включая напитки, и табака	83.3	96.9	87.5
текстильное и швейное производ- ство	108.4	78.7	122.4
производство кожи, изделий из кожи и производство обуви	93.7	105.4	75.0
обработка древесины и производ- ство изделий из дерева, кроме мебели	141.3	77.2	124.8
целлюлозно-бумажное производ- ство; издательская и полиграфиче- ская деятельность	97.3	87.0	99.7
химическое производство	94.1	93.3	101.3
производство резиновых и пласт- массовых изделий	120.9	77.3	102.1

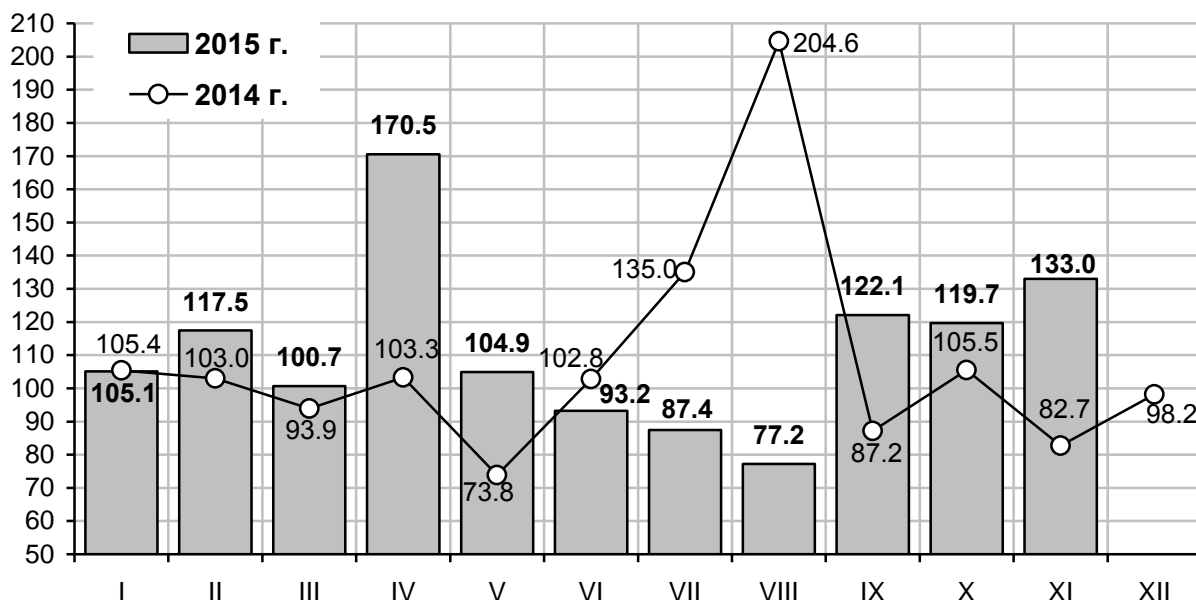
ПРОИЗВОДСТВО ТОВАРОВ И УСЛУГ

	Ноябрь 2015г. в % к		Январь-ноябрь 2015г. в % к январю-ноябрю 2014г.
	ноябрю 2014г.	октябрю 2015г.	
производство прочих неметаллических минеральных продуктов	82.9	89.0	94.4
металлургическое производство и производство готовых металлических изделий	102.0	113.2	99.1
производство машин и оборудования	230.8	146.7	143.4
производство электрооборудования, электронного и оптического оборудования	110.0	103.0	118.0
производство транспортных средств и оборудования	41.0	80.0	84.7
прочие производства	118.6	98.1	104.9
Производство и распределение электроэнергии, газа и воды – всего	89.6	105.1	95.1

1) Индекс промышленного производства исчисляется по видам деятельности «Добыча полезных ископаемых», «Обрабатывающие производства», «Производство и распределение электроэнергии, газа и воды».

Индексы промышленного производства

(в % к соответствующему месяцу предыдущего года)



**Объем отгруженных товаров собственного производства,
выполненных работ и услуг собственными силами по видам
экономической деятельности за январь-ноябрь 2015 года**

(по чистым видам экономической деятельности, в действующих ценах) ¹⁾

	По полному кругу организаций		По крупным и средним организациям	
	млн. рублей	в % к январю-ноябрю 2014г. ²⁾	млн. рублей	в % к январю – ноябрю ²⁾ 2014г.
Добыча полезных ископаемых	4435.3	103.2	2929.4	104.9
в том числе:				
добыча топливно-энергетических полезных ископаемых	0.8	99.4	-	-
добыча полезных ископаемых, кроме топливно-энергетических	4434.5	103.2	2929.4	104.9
Обрабатывающие производства	435349.0	113.6	405175.6	114.8
из них:				
производство пищевых продуктов, включая напитки, и табака	88012.0	117.3	84127.3	118.2
текстильное и швейное производство	4829.2	150.6	3732.4	176.5
производство кожи, изделий из кожи и производство обуви	455.4	88.5	236.8	79.9
обработка древесины и производство изделий из дерева	1499.3	107.0	1067.5	109.9
химическое производство	97922.2	125.0	9584.5	125.7
производство резиновых и пластмассовых изделий	6707.3	113.6	5102.5	118.6
производство прочих неметаллических минеральных продуктов	20187.3	89.7	17269.8	88.0
металлургическое производство и производство готовых металлических изделий	74380.6	101.5	67606.5	101.7
производство электрооборудования, электронного и оптического оборудования	25271.4	119.0	21966.6	122.4
производство транспортных средств и оборудования	2197.2	116.6	2024.7	118.3
производство машин и оборудования	11626.2	119.0	8341.5	128.5
Производство и распределение электроэнергии, газа и воды	40110.2	113.4	38628.0	114.0

¹⁾ Группировки по чистым видам экономической деятельности представляют собой совокупность соответствующих фактических видов деятельности, осуществляемых организациями, независимо от их основного вида деятельности.

²⁾ Темп роста (снижения) рассчитан без учета индекса цен.

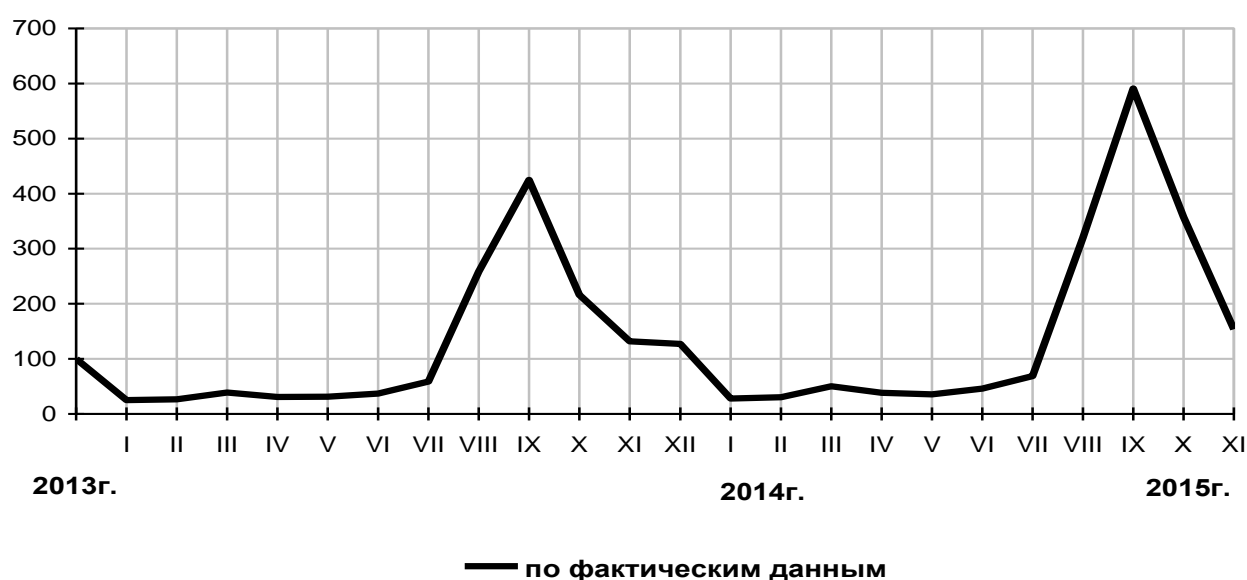
1.2. СЕЛЬСКОЕ ХОЗЯЙСТВО

1.2.1. ПРОИЗВОДСТВО ПРОДУКЦИИ СЕЛЬСКОГО ХОЗЯЙСТВА

Объем производства продукции сельского хозяйства всех сельхозпроизводителей (сельхозорганизации, хозяйства населения, фермеры) в январе-ноябре 2015 года, по расчетам, составил 51470.2 млн. рублей, или 109.5% к уровню января-ноября 2014 года.

Индекс сельскохозяйственного производства

(в % к среднемесячному уровню 2013г.)



1.2.2. РАСТЕНИЕВОДСТВО

В хозяйствах области завершена уборка урожая сельскохозяйственных культур. В хозяйствах всех категорий намолочено 1529.9 тыс. тонн зерна (в первоначально-оприходованном весе), или 100.9% к уровню предыдущего года, собрано 170.9 тыс. тонн овощей (101.9%), накопано 276.0 тыс. тонн сахарной свеклы (133.4%) и 1033.9 тыс. тонн картофеля (158.5%).

**Производство основных сельскохозяйственных культур
в хозяйствах всех категорий в 2015 году**

	Собрано (намолочено)			
	всего		с 1 га убранной площади	
	тыс. тонн	в % к 2014г.	центнеров	в % к 2014г.
Зерновые культуры: (без кукурузы) в первоначально- оприходованном весе	1529.9	100.9	29.6	90.2
в весе после доработки	1434.7	99.7	27.7	88.8
Сахарная свекла (фабричная)	276.0	133.4	367.3	124.3
Картофель	1033.9	158.5	208.3	150.2
Овощи	170.9	101.9	296.5	131.0

В сельскохозяйственных организациях в текущем году произведено 1043.2 тыс. тонн зерновых культур (в весе после доработки), что на 3.6% меньше, чем в 2014 году, 364.1 тыс. тонн картофеля (на 73.3% больше), 34.1 тыс. тонн овощей (на 10.9% больше). Урожайность зерновых снизилась на 12.9%.

Озимые культуры под урожай будущего года посеяны на площади 222.9 тыс. гектаров, что на 3.7 тыс. гектаров (на 1.7%) больше уровня прошлого года. Зябь вспахана на площади 251.1 тыс. гектаров, или 123.6% к соответствующей дате прошлого года.

1.2.3. ЖИВОТНОВОДСТВО

К 1 декабря 2015 года поголовье крупного рогатого скота в хозяйствах всех сельхозпроизводителей, по расчетам, составило 87.1 тыс. голов (на 4.6% меньше по сравнению с аналогичной датой предыдущего года), из него коров 36.6 тыс. голов (на 3.8% меньше), свиней насчитывалось 54.2 тыс. голов (на 9.0% больше), овец и коз - 70.8 тыс. голов (на 19.6% больше).

В структуре поголовья скота на хозяйства населения и фермеров приходилось 32.5% крупного рогатого скота, 23.1% свиней, 82.7% овец и коз (к началу декабря 2014г. соответственно 31.3%, 28.4% и 95.1%).

Поголовье скота в хозяйствах всех категорий

	На 1 декабря 2015г. тыс. голов	1 декабря 2015г. в % к ¹⁾		Справочно: 1 декабря 2014г. в % к ¹⁾	
		1 ноября 2015г.	1 декабря 2014г.	1 ноября 2014г.	1 декабря 2013г.
Крупный рогатый скот	87.1	100.3	95.4	99.8	97.7
в том числе коровы	36.6	100.0	96.2	99.7	95.8
Свиньи	54.2	100.7	109.0	102.3	43.0
Овцы и козы	70.8	99.4	119.6	99.0	101.0

¹⁾Процент исчислен из единиц.

В сельскохозяйственных организациях к началу декабря 2015 года по сравнению с соответствующей датой прошлого года поголовье крупного рогатого скота сократилось на 6.2%, коров – на 2.8%, свиней – возросло на 17.0%, овец и коз – в 4.2 раза, птицы всех видов – на 18.7%.

В январе-ноябре 2015 года в хозяйствах всех категорий по сравнению с январем-ноябрем 2014 года производство молока увеличилось на 5.2%, яиц - на 12.7%, скота и птицы уменьшилось на 1.2%.

Производство основных видов продукции животноводства в хозяйствах всех категорий

	Январь-ноябрь 2015г., тыс. тонн	В % к январю-ноябрю 2014г. ¹⁾	Справочно: январь-ноябрь 2014г. в % к январю-ноябрю 2013г. ¹⁾
Скот и птица на убой (в живом весе)	71.4	98.8	88.9
Молоко	171.9	105.2	102.4
Яйца, млн. штук	293.5	112.7	79.3

¹⁾Процент исчислен из единиц.

На долю хозяйств населения и фермеров приходилось 18.4% производства скота и птицы на убой (в живом весе), 30.8% молока и 21.8% яиц (в январе-ноябре 2014г. соответственно 19.8%, 34.3% и 24.4%).

В сельскохозяйственных организациях в январе-ноябре 2015 года по сравнению с январем-ноябрем 2014 года производство молока увеличилось на 7.4% (в январе-ноябре 2014г. по сравнению с январем-ноябрем 2013г. увеличилось на 9.9%), скота и птицы на убой (в живом весе) – увеличилось на 0.4% (уменьшилось на 10.7%), яиц – увеличилось на 16.5% (уменьшилось на 25.3%).

Надои молока на одну корову в крупных и средних сельскохозяйственных организациях в январе-ноябре 2015 года по сравнению с январем-ноябрем 2014 года увеличились на 14.5%, яйценоскость кур-несушек - на 3.2%.

1.3. СТРОИТЕЛЬСТВО

Объем работ и услуг, выполненных собственными силами организаций области по виду деятельности «Строительство», в январе-ноябре 2015 года составил 26598.3 млн. рублей, что составляет 113.8% к уровню января-ноября 2014 года.

Выполнение работ и услуг собственными силами организаций по виду деятельности «Строительство»

	Январь-ноябрь 2015г.		Ноябрь 2015г.		
	млн. рублей	в % к январю- ноябрю 2014г.	млн. рублей	в % к	
				ноябрю 2014г.	октябрю 2015г.
Всего по области	26598.3	113.8	3717.9	170.8	101.7
в том числе					
по крупным и средним организациям	11937.5	118.5	1549.1	185.1	105.4
из них по видам экономической деятельности:					
обрабатывающие производств	252.3	163.5	-	-	-
производство и распределение электроэнергии, газа и воды	344.4	91.5	41.2	118.2	122.9
строительство	9343.9	133.9	1319.3	в 2.5р	119.0
транспорт и связь	1890.5	95.6	181.9	в 3.4р	56.9
операции с не- движимым иму- ществом, аренда и представление услуг	35.8	82.6	1.1	96.1	109.6
прочие виды дея- тельности	70.6	12.9	5.5	3.4	76.3

Жилищно-гражданское и социально-культурное строительство. В январе-ноябре 2015 года на территории области застройщиками частной формы собственности построены 7966 новых квартир общей площадью 696.8 тыс. кв. метров, что составляет 159.0% к объему ввода жилья в январе-ноябре 2014 года в целом по области и 167.6% - к вводу жилья застройщиками частной формы собственности.

Динамика ввода в действие жилых домов

	Введено, общей (полезной) площади, м ²		В % к соответствующему периоду предыдущего года	
	всего	в т.ч. индивидуальное строительство	всего	в т.ч. индивидуальное строительство
2014 год				
Январь	36531	28447	135.9	183.2
Февраль	33950	20251	в 2.9р	в 2.0р
Март	31863	22936	181.6	163.8
I квартал	102344	71634	182.2	181.0
Апрель	42364	26802	162.1	187.3
Май	30796	26542	94.1	141.2
Июнь	28223	17395	в 2.3р	155.6
II квартал	101383	70739	142.8	159.7
I полугодие	203727	142373	160.2	169.8
Июль	40953	23581	49.2	104.3
Август	36542	29041	67.0	70.9
Сентябрь	59002	30277	138.4	86.2
III квартал	136497	82899	75.7	84.0
Январь-сентябрь	340224	225272	110.7	123.4
Октябрь	50435	44918	93.3	в 3.0р
Ноябрь	47599	40818	70.5	49.0
Декабрь	141798	58463	191.6	в 4.6р
IV квартал	239832	144199	122.6	130.0
Год	580056	369471	115.3	125.9
2015 год				
Январь	36161	34713	99.0	122.0
Февраль	104323	67298	в 3.1р	в 3.3р
Март	80124	44779	в 2.5р	195.2
I квартал	220608	146790	в 2.2р	в 2.0р
Апрель	61208	30666	144.5	114.4
Май	68399	23841	в 2.2р	89.8
Июнь	46464	25019	164.6	143.8
II квартал	176071	79526	173.7	112.4
I полугодие	396679	226316	194.7	159.0
Июль	37352	28342	91.2	120.2
Август	96357	28543	в 2.6р	98.3
Сентябрь	33606	31360	57.0	103.6
III квартал	167315	88245	122.6	106.4
Январь-сентябрь	563994	314561	165.8	139.6
Октябрь	76134	33240	151.0	74.0
Ноябрь	56623	39348	119.0	96.4
Январь-ноябрь	696751	387149	159.0	167.6

1.4. ТРАНСПОРТ

Организациями всех видов транспорта на коммерческой основе в январе-ноябре 2015 года перевезено 15445.5 тыс. тонн грузов, что на 0.5% больше, чем за январь-ноябрь 2014 года; грузооборот составил 8368.4 млн. тонно-км и уменьшился на 6.9% (в январе-ноябре 2014г. объем перевозок грузов по сравнению с соответствующим периодом 2013г. увеличился на 1.2%, грузооборот - на 4.3%).

Объем перевозок грузов и грузооборот организаций транспорта

	Январь-ноябрь 2015г.	В % к январю-ноябрю 2014г.
Перевезено (отправлено) грузов транспортом, тыс. тонн	15445.5	100.5
в том числе:		
железнодорожным	10688.6	101.5
автомобильным ¹⁾	4756.9	98.2
Грузооборот транспорта, млн. тонно-км	8368.4	93.1
в том числе:		
железнодорожного	6874.2	89.5
автомобильного ¹⁾	1494.2	114.5

¹⁾ С учетом индивидуальных предпринимателей.

На **железнодорожном транспорте** в январе-ноябре 2015 года наблюдалось увеличение общего объема отправленных грузов на 1.5%, уменьшение грузооборота на 10.5% к уровню января-ноября 2014 года.

Объем погрузки основных видов грузов на железнодорожном транспорте

(тыс. тонн)

	Январь-ноябрь 2015г.	В % к январю-ноябрю 2014г.
Грузы – всего	10688.6	101.5
из них:		
каменный уголь	268.5	108.1
черные металлы	2397.5	95.0
химикаты	1223.4	93.9
строительные грузы	1096.5	127.8
химические и минеральные удобрения	2618.2	96.3
металлолом	298.6	109.7
зерно и продукты перемола	409.2	133.3

2. РЫНКИ ТОВАРОВ И УСЛУГ

2.1. РОЗНИЧНАЯ ТОРГОВЛЯ

Оборот розничной торговли в январе-ноябре 2015 года составил 226614.1 млн. рублей, что в сопоставимых ценах составляет 93.2% к соответствующему периоду прошлого года; в ноябре 2015 года – 21962.3 млн. рублей и 93.5% к ноябрю 2014 года.

Динамика оборота розничной торговли

	2014г. ¹⁾		2015г. ²⁾		
	млн. рублей	в % к предыдущему месяцу	млн. рублей	в % к	
				соответ- ствующему периоду предыдущего года	предыдущему месяцу
Январь	16593.5	76.4	18332.0	90.1	71.7
Февраль	16703.6	100.1	17769.8	88.9	95.3
Март	18284.3	108.5	20087.0	89.8	109.1
I квартал	51581.4	х	56188.8	91.1	х
Апрель	18410.4	99.5	19821.8	90.8	100.5
Май	19407.4	104.2	21104.8	93.0	106.6
Июнь	19411.9	99.7	21065.9	93.0	99.8
I полугодие	108811.1	х	118181.3	92.1	х
Июль	19717.3	101.4	21425.7	93.7	102.0
Август	19762.2	99.9	21840.1	94.7	101.3
Сентябрь	19499.1	97.6	21258.4	92.8	95.7
Январь-сентябрь	167789.7	х	182705.5	92.7	х
Октябрь	19810.1	100.7	21946.3	94.4	102.4
Ноябрь	20364.2	101.4	21962.3	93.5	99.3
Декабрь	24012.2	114.8			
Год	231976.2	х			

¹⁾ Данные уточнены по итогам годовых обследований хозяйствующих субъектов.

²⁾ Отдельные данные изменены за счет уточнения респондентами ранее представленной оперативной информации.

В январе-ноябре 2015 года оборот розничной торговли на 96.5% формировался торговыми организациями и индивидуальными предпринимателями реализующими товары вне рынков и ярмарок, доля розничных рынков и ярмарок составила 3.5% (в январе-ноябре 2014г. – 96.3% и 3.7% соответственно).

**Оборот розничной торговли торгующих организаций и
продажа товаров на розничных рынках и ярмарках**

	2015г. млн. рублей		В % к соответ- ствующему периоду предыдущего года		Ноябрь 2015г. в % к октябрю 2015г.
	ноябрь	январь- ноябрь	ноябрь	январь- ноябрь	
Всего	21962.3	226614.1	93.5	93.2	99.3
в том числе:					
оборот розничной торговли торгующих организаций и индивидуальных предпри- нимателей, реализующих товары вне рынков и ярмарок	21208.4	218755.8	94.0	93.5	99.3
продажа товаров на роз- ничных рынках и ярмарках	753.9	7858.3	81.3	86.9	99.4

В структуре оборота розничной торговли удельный вес пищевых продуктов, включая напитки, и табачных изделий в январе-ноябре 2015 года составил 48.5% (в январе-ноябре 2014г. – 48.1%), непродовольственных товаров - 51.5% (51.9%); в ноябре 2015 года - 48.4% и 51.6% соответственно (в ноябре 2014г. – 47.7% и 52.3% соответственно).

Динамика оборота розничной торговли пищевыми продуктами, включая напитки, и табачными изделиями и непродовольственными товарами

	Пищевые продукты, включая напитки, и табачные изделия			Непродовольственные товары		
	млн. рублей	в % к		млн. рублей	в % к	
		соответ- ствующему периоду предыдущего года	преды- дущему месяцу		соответст- ующему периоду предыдущего года	преды- дущему месяцу
2014 год ¹⁾						
Январь	7957.1	103.2	76.7	8636.4	110.9	76.2
Февраль	7953.0	100.3	99.1	8750.6	104.9	100.9
Март	8675.5	101.7	107.4	9608.8	107.7	109.6
I квартал	24585.6	101.7	х	26995.8	107.9	х
Апрель	8716.4	99.6	98.4	9694.0	106.4	100.4
Май	9397.1	103.2	105.8	10010.3	110.0	102.6
Июнь	9455.3	102.9	100.5	6656.6	108.7	99.0
I полугодие	52154.4	102.4	х	56656.7	108.7	х
Июль	9545.4	103.9	101.0	10171.9	108.2	101.7
Август	9598.1	102.2	100.7	10164.1	104.9	99.2
Сентябрь	9350.6	101.3	96.3	10148.5	106.4	98.9
Январь- сентябрь	80648.5	102.4	х	87141.2	108.0	х
Октябрь	9577.0	101.6	101.1	10233.1	105.3	100.2

РЫНКИ ТОВАРОВ И УСЛУГ

	Пищевые продукты, включая напитки, и табачные изделия			Непродовольственные товары		
	млн. рублей	в % к		млн. рублей	в % к	
		соответствующему периоду предыдущего года	предыдущему месяцу		соответствующему периоду предыдущего года	предыдущему месяцу
Ноябрь	9710.0	97.0	99.2	10654.2	103.4	103.4
Декабрь	11525.0	97.1	114.9	12487.2	102.6	114.7
Год	111460.5	100.6	х	120515.7	106.1	х
2015 год ²⁾						
Январь	8952.8	88.3	70.8	9379.4	91.6	72.6
Февраль	8701.8	85.9	95.8	9067.9	91.7	94.7
Март	9697.3	88.2	109.2	10389.7	91.3	108.8
I квартал	27351.9	88.6	х	28837.0	93.3	х
Апрель	9632.8	89.8	100.3	10188.9	91.6	100.8
Май	10233.3	91.1	107.7	10871.5	94.7	105.5
Июнь	10180.4	90.1	99.3	10885.5	95.8	100.2
I полугодие	57398.3	89.5	х	60782.9	94.5	х
Июль	10348.9	91.1	102.2	11076.8	96.1	102.0
Август	10518.3	91.7	101.6	11321.8	97.5	100.9
Сентябрь	10309.3	92.0	96.6	10949.1	93.6	94.9
Январь-сентябрь	88574.8	90.1	х	94130.7	95.1	х
Октябрь	10645.0	94.0	103.3	11301.3	94.8	101.5
Ноябрь	10644.5	94.0	98.8	11317.8	92.9	99.6

¹⁾ Данные уточнены по итогам годовых обследований хозяйствующих субъектов.

²⁾ Отдельные данные изменены за счет уточнения респондентами ранее представленной оперативной информации.

2.2. УСЛУГИ НАСЕЛЕНИЮ

В январе-ноябре 2015 года населению области оказано платных услуг на 59958.6 млн. рублей (96.9% к январю-ноябрю 2014г. в сопоставимых ценах).

Динамика объема платных услуг населению

(в сопоставимых ценах)

	2014г. в % к		2015г. ¹⁾ в %	
	соответствующему периоду предыдущего года	предыдущему месяцу	соответствующему периоду предыдущего года	предыдущему месяцу
Январь	100.3	97.4	100.3	98.4
Февраль	101.4	102.0	99.4	101.0
Март	103.7	106.1	95.7	102.3
I квартал	101.8	х	98.4	х
Апрель	101.8	99.0	101.6	104.9
Май	103.1	98.0	98.6	95.5
Июнь	103.6	98.9	102.4	102.7

РЫНКИ ТОВАРОВ И УСЛУГ

	2014г. в % к		2015г. ¹⁾ в %	
	соответствующему периоду предыдущего года	предыдущему месяцу	соответствующему периоду предыдущего года	предыдущему месяцу
I полугодие	102.3	х	99.7	х
Июль	102.9	98.4	90.5	87.7
Август	102.4	98.0	91.4	99.0
Сентябрь	104.0	98.8	93.1	100.7
Январь-сентябрь	102.6	х	97.0	х
Октябрь	101.2	99.6	95.1	101.2
Ноябрь	96.8	96.4	98.0	99.5
Декабрь	99.3	106.8		
Год в целом	101.7	х		

¹⁾ Отдельные данные изменены за счет уточнения респондентами ранее представленной оперативной информации за предыдущий месяц в отчете за следующий месяц.

В январе-ноябре 2015 года в структуре объема платных услуг населению более двух третей (69.4% от общего объема) составляли коммунальные услуги, услуги связи, транспортные и бытовые услуги.

Объем платных услуг населению по видам

	Январь-ноябрь 2015г., млн. рублей	В % к	
		итогу	январю-ноябрю 2014г.
Платные услуги	59958.6	100.0	96.9
в том числе:			
бытовые	6283.3	10.5	97.7
транспортные	6914.9	11.5	100.5
связи	9924.7	16.5	97.2
жилищные	5029.0	8.4	100.6
коммунальные	18516.8	30.9	90.9
учреждений культуры	676.4	1.1	104.9
туристские	918.2	1.5	104.0
гостиниц и аналогичных средств размещения	590.5	1.0	111.2
физической культуры и спорта	229.3	0.4	95.5
медицинские	4006.8	6.7	104.5
санаторно-оздоровительные	495.9	0.8	92.4
ветеринарные	94.5	0.2	98.6
системы образования	3095.9	5.2	93.9
социальные услуги, предоставляемые гражданам пожилого возраста и инвалидам	145.4	0.2	... ¹⁾
прочие виды платных услуг	3037.0	5.1	... ¹⁾

¹⁾ Не рассчитывается индекс цен.

3. ИНВЕСТИЦИИ

Динамика инвестиций в основной капитал организаций всех видов деятельности¹⁾

	2014г.		2015г.	
	<i>инвестиции в основной капитал, млн. руб.</i>	<i>в % к соответствующему периоду предыдущего года</i>	<i>инвестиции в основной капитал, млн. руб.</i>	<i>в % к соответствующему периоду предыдущего года</i>
Январь	1366.1	99.2	1425.2	85.1
Февраль	1564.5	107.1	1992.7	107.7
Март	х	х	х	х
I квартал	10420.9	97.7	13847.7	120.4
Апрель	1838.3	63.2	2212.4	103.2
Май	1877.6	65.7	3314.5	149.3
Июнь	х	х	х	х
II квартал	16872.6	92.0	20656.5	111.8
I полугодие	27293.5	97.3	34504.2	115.2
Июль	2266.5	123.9	2589.6	95.9
Август	2841.0	72.0	3105.8	91.9
Сентябрь	х	х	х	х
III квартал	19688.2	101.5	22347.5	111.7
Январь-сентябрь	46981.7	100.1	56851.7	110.1
Октябрь	2313.1	97.5	2868.8	111.5
Ноябрь	3402.1	98.4	4677.1	120.5
Декабрь	х	х		
IV квартал	48453.0	102.1		
Год	95434.7	100.5		

¹⁾ 1-й и 2-й месяцы квартала по крупным организациям; январь-март; январь-июнь, январь-сентябрь, январь-декабрь, а также все кварталы по полному кругу организаций.

В январе-ноябре 2015 года организациями (без субъектов малого и среднего предпринимательства, организаций, средняя численность работников которых не превышает 15 человек, не являющихся субъектами малого предпринимательства и объема инвестиций, не наблюдаемых прямыми статистическими методами) использовано 43664.1 млн. рублей инвестиций в основной капитал, или 104.9% к январю-ноябрю 2014 года.

4. ЦЕНЫ

4.1. ИЗМЕНЕНИЕ ЦЕН ПО СЕКТОРАМ ЭКОНОМИКИ

Изменение цен по секторам экономики в ноябре 2015 года

(на конец периода, в %)

	К предыдущему месяцу			Ноябрь 2015г. к		Январь- ноябрь 2015г. к янва- рю- ноябрю 2014г.	Спра- вочно: ноябрь 2014г. к декаб- рю 2013г.
	сен- тябрь	ок- тябрь	ноябрь	декаб- рю 2014г.	ноябрю 2014г.		
Индекс потребительских цен	100.6	101.1	100.6	111.8	114.8	117.1	109.5
Индекс цен производителей промышленных товаров ¹⁾	100.4	101.1	101.4	113.9	116.0	112.6	105.7
Индекс тарифов на грузо- вые перевозки автомобиль- ным транспортом	100.0	100.0	100.0	121.9	121.9	121.5	98.5

¹⁾ На товары, предназначенные для реализации на внутреннем рынке.

4.2. ПОТРЕБИТЕЛЬСКИЕ ЦЕНЫ

В ноябре 2015 года индекс потребительских цен на товары и услуги составил 100.6%, в том числе на продовольственные товары – 101.1%, непродовольственные товары – 100.6%, услуги – 99.6%.

Индексы потребительских цен и тарифов на товары и услуги

(на конец периода, в % к предыдущему периоду)

	Индекс потребительских цен	в том числе:		
		продовольственные товары	непродовольственные товары	услуги
Январь	105.2	107.2	103.3	104.5
Февраль	102.0	103.0	101.3	100.9
Март	100.9	101.1	101.2	100.2
I квартал	108.3	111.7	105.8	105.6
Апрель	100.4	100.2	100.9	100.0
Май	99.9	99.5	100.3	99.9
Июнь	100.0	99.6	100.2	100.6
II квартал	100.3	99.4	101.4	100.6
Июль	100.6	99.2	100.7	103.3
Август	100.0	98.8	100.9	101.1
Сентябрь	100.6	100.9	101.0	99.6
III квартал	101.3	98.8	102.6	104.0
Октябрь	101.1	101.2	101.5	100.3
Ноябрь	100.6	101.1	100.6	99.6

ЦЕНЫ

	Индекс потребительских цен	в том числе:		
		продовольственные товары	непродовольственные товары	услуги
Ноябрь 2015г. в % к декабрю 2014г.	111.8	112.3	112.3	110.3
Справочно: ноябрь 2014г. в % к декабрю 2013г.	109.5	112.4	106.7	108.7

В ноябре 2015 года цены на **продовольственные товары** выросли на 1.1% (в ноябре 2014г. - на 2.3%).

Максимальное и минимальное изменение цен на отдельные продовольственные товары в ноябре 2015 года

(в % к декабрю 2014г.)

Наименование группы товаров	Индекс цен в среднем по группе	Максимальное и минимальное изменение цен внутри группы	
		товары	индекс цен
Мясопродукты	107.7	фарш мясной	119.2
		куры охлажденные и мороженые	89.2
Рыбопродукты	119.2	сельдь соленая	144.4
		икра лососевых пород	100.4
Масло и жиры	116.4	масло подсолнечное	132.8
		масло сливочное	107.1
Молоко и молочная продукция	109.3	молоко сгущенное с сахаром	116.2
		творог нежирный	106.5
Сыр	108.8	сыры плавленые	117.7
		сыры сычужные твердые и мягкие	108.1
Хлеб и хлебобулочные изделия	110.5	булочные изделия сдобные из муки высшего сорта	121.4
		бараночные изделия	99.9
Крупа и бобовые	124.3	рис шлифованный	132.9
		пшено	100.9
Макаронные изделия	118.9	макаронные изделия из пшеничной муки высшего сорта	118.9
		вермишель	118.9
Фруктоовощная продук- ция, включая картофель	110.8	чеснок	195.1
		картофель	65.8
Алкогольные напитки	106.2	вино виноградное крепленое	120.3
		водка	102.5

ЦЕНЫ

Стоимость минимального набора продуктов питания в конце ноября составила 3329.5 рубля в расчете на месяц и выросла по сравнению с предыдущим месяцем на 0.5%.

Цены на **непродовольственные товары** в ноябре 2015 года выросли на 0.6% (в ноябре 2014 года - на 0.7%).

Максимальное и минимальное изменение цен на отдельные непродовольственные товары в ноябре 2015 года

(в % к декабрю 2014г.)

Наименование группы товаров	Индекс цен в среднем по группе	Максимальное и минимальное изменение цен внутри группы	
		товары	индекс цен
Ткани	123.9	ткани декоративные для изготовления штор	127.1
		ткани костюмные	109.9
Одежда	111.7	платье женское из хлопчатобумажных или смесовых тканей	122.6
		пальто женское с верхом из плащевых тканей	102.6
Бельевой трикотаж	112.6	трусы мужские трикотажные	118.5
		футболка детская	102.7
Обувь	109.6	туфли детские (сандалеты)	119.5
		кроссовые туфли для взрослых из натуральной кожи	100.6
Моющие и чистящие средства	115.5	хозяйственное мыло	134.5
		порошок стиральный	109.8
Табачные изделия	123.4	сигареты с фильтром отечественные	126.5
		сигареты с фильтром зарубежные	114.0
Электротовары и другие бытовые приборы	120.5	электрическая лампа осветительная	162.8
		светильник потолочный	106.8
Бумажно-беловые товары	123.4	тетрадь школьная	141.7
		альбом для рисования	114.2
Строительные материалы	114.8	ламинат	126.5
		плита древесностружечная	96.4
Бензин автомобильный	105.4	бензин марки АИ-92(АИ-93 и т.п.)	105.6
		бензин марки АИ-95 и выше	104.9
Медикаменты	122.7	троксерутин	175.8
		настойка пустырника	90.9

Цены и тарифы на **услуги** в ноябре 2015 года снизились на 0.4% (в ноябре 2014г. выросли - на 2.6%).

**Максимальное и минимальное изменение цен(тарифов)
на отдельные услуги в ноябре 2015 года**

(в % к декабрю 2014г.)

Наименование услуг	Индекс цен в среднем по группе	Максимальное и минимальное изменение цен внутри группы	
		товары	индекс цен
Бытовые	104.7	изготовление гроба	120.4
		стрижка модельная в мужском зале	99.6
Пассажирского транспорта	127.2	проезд в пригородных поездах, поездка	169.7
		проезд в купейном вагоне поездов дальнего следования, в расчете на 100 км пути	94.5
Жилищно-коммунальные	106.6	аренда однокомнатной квартиры у частных лиц	116.4
		проживание в гостинице, сутки с человека	99.9
Образования	123.6	начальный курс обучения вождению легкового автомобиля	151.7
		занятия на курсах профессионального обучения, академический час	101.7
Организаций культуры	102.0	музеи и выставки, билет	109.9
		кинотеатры, билет	103.6
Медицинские	117.2	первичный консультативный осмотр у стоматолога	189.3
		УЗИ органов брюшной полости	85.1

Базовый индекс потребительских цен (БИПЦ), исключаящий краткосрочные неравномерные изменения цен под влиянием отдельных факторов, которые носят административный, событийный, а также сезонный характер, в ноябре 2015 года составил 100.1%.

Стоимость фиксированного набора потребительских товаров и услуг применяется для межрегиональных сопоставлений покупательной способности населения субъектов РФ. В состав набора включены 30 видов продовольственных товаров, 41 вид непродовольственных товаров и 12 видов услуг. В среднем по Тульской области в конце ноября 2015 года стоимость фиксированного набора потребительских товаров и услуг составила 12407 рублей в расчете на месяц и выросла на 0.3%.

4.3. ЦЕНЫ ПРОИЗВОДИТЕЛЕЙ

Индекс цен производителей промышленных товаров в ноябре 2015 года составил 101.4%, в том числе по видам деятельности: добыча полезных ископаемых – 101.1%, обрабатывающие производства – 101.3%, производство и распределение электроэнергии, газа и воды – 102.7%.

Индексы цен производителей промышленных товаров по отдельным видам экономической деятельности в 2015 году

(на конец периода, в %)

	К предыдущему месяцу			Ноябрь 2015г. к		Январь-ноябрь 2015г. к январю-ноябрю 2014г.	Справочно: ноябрь 2014г. к декабрю 2013г.
	сентябрь	октябрь	ноябрь	декабрю 2014г.	ноябрю 2014г.		
Производство промышленных товаров	100.4	101.1	101.4	113.9	116.0	112.6	105.7
Добыча полезных ископаемых	100.8	99.7	101.1	98.5	96.2	97.4	101.3
добыча полезных ископаемых, кроме топливно-энергетических	100.8	99.7	101.1	98.5	96.2	97.4	101.3
Обрабатывающие производства	100.6	100.8	101.3	113.3	115.5	112.4	106.6
производство пищевых продуктов, включая напитки, и табака	100.5	102.4	100.7	116.7	121.5	122.4	106.4
текстильное и швейное производство	100.2	100.2	100.6	119.9	125.0	121.8	101.8
производство кожи, изделий из кожи и производство обуви	100.0	100.0	100.0	119.5	119.5	112.7	105.2
обработка древесины и производство изделий из дерева	100.0	100.0	100.0	104.0	104.0	106.3	108.4
целлюлозно-бумажное производство, издательская и полиграфическая деятельность	100.0	100.3	101.7	125.1	125.1	120.2	106.8
химическое производство	100.9	104.7	107.3	119.7	122.9	109.8	107.1
производство резиновых и пластмассовых изделий	106.1	96.4	109.2	116.5	121.6	112.1	102.3
производство прочих неметаллических минеральных продуктов	98.0	96.3	100.1	96.6	96.3	101.8	102.8
металлургическое производство и производство готовых металлических изделий	98.5	98.7	98.0	100.2	103.6	112.5	111.4

ЦЕНЫ

	К предыдущему месяцу			Ноябрь 2015г. к		Январь-ноябрь 2015г. к январю-ноябрю 2014г.	Справочно: ноябрь 2014г. к декабрю 2013г.
	сентябрь	октябрь	ноябрь	декабрю 2014г.	ноябрю 2014г.		
производство машин и оборудования	102.0	100.8	98.2	103.3	103.2	103.6	101.3
производство электрооборудования, электронного и оптического оборудования	100.0	100.0	100.0	107.9	107.9	107.9	124.8
производство транспортных средств и оборудования	100.0	100.0	100.0	100.5	100.5	100.4	100.9
прочие производства	101.0	100.0	100.0	112.3	112.2	109.3	101.7
Производство и распределение электроэнергии, газа и воды	98.3	102.9	102.7	120.7	122.3	115.8	101.0

Тарифы на грузовые перевозки автомобильным транспортом в ноябре 2015 года остались на уровне предыдущего месяца.

Индексы тарифов на грузовые перевозки автомобильным транспортом в 2015 году

(на конец периода, в %)

	К предыдущему месяцу			Ноябрь 2015г. к		Январь-ноябрь 2015г. к январю-ноябрю 2014г.	Справочно: ноябрь 2014г. к декабрю 2013г.
	сентябрь	октябрь	ноябрь	декабрю 2014г.	ноябрю 2014г.		
Автомобильный транспорт	100.0	100.0	100.0	121.9	121.9	121.5	98.5
международное сообщение	100.0	100.0	100.0	100.0	100.0	100.0	106.6
междугородное сообщение	100.0	100.0	100.0	121.2	121.2	120.9	98.7
внутригородское и пригородное сообщение	100.0	100.0	100.0	147.0	147.0	145.5	91.7

5. ФИНАНСЫ¹⁾

5.1. ФИНАНСОВЫЕ РЕЗУЛЬТАТЫ ДЕЯТЕЛЬНОСТИ ОРГАНИЗАЦИЙ

За январь-октябрь 2015 года положительный сальдированный финансовый результат (прибыль минус убыток) крупных и средних организаций составил 58254.8 млн. рублей, что на 66.7% больше, чем в январе-октябре 2014 года.

Сальдированный финансовый результат по видам экономической деятельности

	Январь-октябрь 2015г.		Справочно: январь-октябрь 2014г., тыс. рублей
	тыс. рублей	в % к январю- октябрю 2014г. ²⁾	
Всего	58254753	166.7	34937557
в том числе по видам экономической деятельности:			
сельское хозяйство, охота и лесное хозяйство	1577878	в 3.6 р.	441154
добыча полезных ископаемых	15605	15.6	99854
обрабатывающие производства	51748306	163.9	31565987
производство и распределение электроэнергии, газа и воды	793323	122.9	645517
строительство	28727	-	-126457
оптовая и розничная торговля; ремонт автотранспортных средств, мотоциклов, бытовых изделий и предметов личного пользования	3250756	137.7	2359898
гостиницы и рестораны	16689	172.8	9658
транспорт и связь	-58401	-	-153025
операции с недвижимым имуществом, аренда и предоставление услуг	620005	в 5.1 р.	120559
государственное управление и обеспечение военной безопасности; обязательное социальное обеспечение	... ³⁾	109.5	... ³⁾
образование	-142	-	-15
здравоохранение и предоставление социальных услуг	23241	в 4.0 р.	5838
предоставление прочих коммунальных, социальных и персональных услуг	216255	-	-51964

¹⁾ В таблицах раздела "Финансы" данные приведены по кругу крупных и средних организаций (кроме организаций с численностью до 15 человек, бюджетных организаций, банков, страховых и прочих финансово-кредитных учреждений).

²⁾ Сравнение показателей с соответствующим периодом предыдущего года произведено в текущих ценах по сопоставимому кругу организаций.

³⁾ Данные не публикуются в целях обеспечения конфиденциальности первичных статистических данных, полученных от организаций, в соответствии с Федеральным законом от 29.11.07 №282-ФЗ "Об официальном статистическом учете и системе государственной статистики в Российской Федерации" (ст.4, п.5; ст.9, п.1)

5.2. СОСТОЯНИЕ ПЛАТЕЖЕЙ И РАСЧЕТОВ В ОРГАНИЗАЦИЯХ

Кредиторская задолженность на конец октября 2015 года составила 244688.1 млн. рублей, из неё просроченная – 15181.5 млн. рублей, или 6.2% от общего объема кредиторской задолженности (на конец октября 2014г. – 5.2%, на конец сентября 2015г. – 6.9%). В просроченной кредиторской задолженности основную долю занимают долги организаций обрабатывающих производств – 74.1%, производства и распределения электроэнергии, газа и воды – 21.0%.

Дебиторская задолженность на конец октября 2015 года составила 228639.6 млн. рублей, из неё просроченная – 13335.6 млн. рублей, или 5.8% от общего объема дебиторской задолженности (на конец октября 2014г. – 5.8%, на конец сентября 2015г. – 5.0%).

Дебиторская и кредиторская задолженности организаций в октябре 2015 года

(на конец месяца, тыс. рублей)

	Дебиторская задолженность			Кредиторская задолженность		
	всего	в том числе просроченная	просроченная задолженность в % к предыдущему периоду	всего	в том числе просроченная	просроченная задолженность в % к предыдущему периоду
Всего	228639598	13335562	117.6	244688131	15181494	91.0
в том числе по видам экономической деятельности:						
сельское хозяйство, охота и лесное хозяйство	3678751	172169	99.9	4039181	141819	96.7
добыча полезных ископаемых	1488112	-	-	1355602	-	-
обрабатывающие производства	147016242	7690890	132.7	154269617	11250010	86.8
производство и распределение электроэнергии, газа и воды	14160927	4951134	101.8	12854254	3186280	107.0
строительство	19780574	34260	110.9	26878661	86497	101.4

ФИНАНСЫ

	Дебиторская задолженность			Кредиторская задолженность		
	всего	в том числе просроченная	просроченная задолженность в % к предыдущему периоду	всего	в том числе просроченная	просроченная задолженность в % к предыдущему периоду
оптовая и розничная торговля; ремонт автотранспортных средств, мотоциклов, бытовых изделий и предметов личного пользования	18529953	71734	92.1	16078712	1386	99.9
гостиницы и рестораны	92977	41336	100.0	94194	7330	103.1
транспорт и связь	711917	262326	104.4	763547	244993	99.3
операции с недвижимым имуществом, аренда и предоставление услуг	22720383	105252	102.4	27820547	251945	102.0
государственное управление и обеспечение военной безопасности; обязательное социальное обеспечение	...1)	...1)	-	...1)	...1)	-
образование	67993	1104	117.6	101513	6612	96.5
здравоохранение и предоставление социальных услуг	61451	3225	97.4	144708	-	-
предоставление прочих коммунальных, социальных и персональных услуг	271172	2132	97.4	237807	4622	99.5

¹⁾ Данные не публикуются в целях обеспечения конфиденциальности первичных статистических данных, полученных от организаций, в соответствии с Федеральным законом от 29.11.07 №282-ФЗ "Об официальном статистическом учете и системе государственной статистики в Российской Федерации" (ст.4, п.5; ст.9, п.1)

Взаимная задолженность организаций в октябре 2015 года

(на конец месяца, тыс. рублей)

	Задолженность покупателей		Задолженность поставщикам	
	всего	в том числе просроченная	всего	в том числе просроченная
Всего	139799579	10050986	115166767	10508061
в том числе по видам экономической деятельности:				
сельское хозяйство, охота и лесное хозяйство	2755944	76791	2686216	76472
добыча полезных ископаемых	1354533	-	794315	-
обрабатывающие производства	74764731	4741474	50034149	7245161
производство и распределение электроэнергии, газа и воды	11115544	4785469	8359434	2873069
строительство	17630293	23364	21401389	38878
оптовая и розничная торговля; ремонт автотранспортных средств, мотоциклов, бытовых изделий и предметов личного пользования	10567120	68770	11955794	1386
гостиницы и рестораны	82773	41029	62923	5691
транспорт и связь	557081	205806	520093	127798
операции с недвижимым имуществом, аренда и предоставление услуг	20607021	101822	19165900	135566
государственное управление и обеспечение военной безопасности; обязательное социальное обеспечение	...1)	-	...1)	...1)
образование	50935	1104	27947	2998
здравоохранение и предоставление социальных услуг	41495	3225	60787	-
предоставление прочих коммунальных, социальных и персональных услуг	219087	2132	86849	1042

¹⁾ Данные не публикуются в целях обеспечения конфиденциальности первичных статистических данных, полученных от организаций, в соответствии с Федеральным законом от 29.11.07 №282-ФЗ "Об официальном статистическом учете и системе государственной статистики в Российской Федерации" (ст.4, п.5; ст.9, п.1)

III СОЦИАЛЬНАЯ СФЕРА

1. УРОВЕНЬ ЖИЗНИ НАСЕЛЕНИЯ

В январе-ноябре 2015 года денежные доходы населения сложились в сумме 420867.3 млн. рублей и увеличились по сравнению с январем-ноябрем 2014 года на 14.8%, денежные расходы и сбережения – 407492.6 млн. рублей, увеличились на 16.2%. Денежные доходы в расчете на душу населения за январь-ноябрь 2015 года составили 25278.4 рубля в месяц (в январе-ноябре 2014г. – 21908.2 рубля).

Среднемесячная номинальная заработная плата, начисленная работникам организаций области (по полному кругу организаций) за январь-октябрь 2015 года, составила 26838 рублей, превысив ее размер за соответствующий период 2014 года на 6.6%. За октябрь 2015 года заработная плата составила 26853 рубля, это практически уровень предыдущего месяца и на 3.3% больше, чем за октябрь 2014 года.

Реальная заработная плата, рассчитанная с учетом изменения индекса потребительских цен, за январь-октябрь 2015 года составила 90.9% к январю-октябрю 2014 года. За октябрь 2015 года реальная заработная плата составила к октябрю 2014 года 88.9%, к сентябрю 2015 года – 98.9%.

Динамика номинальной и реальной заработной платы

(по полному кругу организаций)

	Среднемесячная номинальная начисленная заработная плата		Реальная начисленная заработная плата в % к		
	рублей	в % к ¹⁾		соответствующему месяцу прошлого года	предыдущему месяцу
		соответствующему месяцу прошлого года	предыдущему месяцу		

2014 год

Январь	23448	113.8	79.7	107.0	79.3
Февраль	23473	112.0	100.1	105.0	99.5
Март	24530	110.6	104.5	103.4	103.7
Апрель	25102	113.4	101.7	105.0	100.6
Май	25277	111.8	100.7	102.9	99.6
Июнь	25981	112.3	102.6	103.5	102.3

УРОВЕНЬ ЖИЗНИ НАСЕЛЕНИЯ

	Среднемесячная номинальная начисленная рабочая плата		Реальная начисленная заработная плата в % к		
	рублей	в % к ¹⁾		соответствующему месяцу прошлого года	предыду- щему месяцу
		соответствующему месяцу прошлого года	предыду- щему месяцу		
Июль	26318	111.2	101.4	103.2	100.7
Август	25285	108.6	96.0	100.4	95.7
Сентябрь	25512	112.5	100.9	103.5	100.0
Октябрь	25974	110.0	101.6	101.3	100.8
Ноябрь	26101	108.9	100.5	99.1	98.7
Декабрь	31700	107.8	121.4	95.9	118.3
2015 год					
Январь	25845	108.5	80.7	92.2	76.7
Февраль	25562	107.4	98.9	90.1	97.0
Март	26884	108.1	105.2	90.6	104.2
Апрель	26969	107.3	99.8	90.5	99.4
Май	27369	107.9	101.5	92.2	101.6
Июнь	28048	108.1	103.4	92.6	103.4
Июль	27676	105.6	99.1	90.6	98.5
Август	26583	105.5	96.1	90.8	96.1
Сентябрь	26761	105.6	100.6	91.1	100.0
Октябрь	26853	103.3	100.0	88.9	98.9

¹⁾ Темпы роста (снижения) рассчитаны по сопоставимому кругу организаций.

Среднемесячная начисленная заработная плата по видам экономической деятельности

(по полному кругу организаций)

	Ок- тябрь 2015г., рублей	В % к ¹⁾			Январь- октябрь 2015г., рублей
		октяб- рю 2014г.	сен- тябрю 2015г.	среднему размеру по области	
Всего	26853	103.3	100.0	100.0	26838
в том числе:					
сельское хозяйство, охота и лесное хозяйство	21427	109.0	96.8	79.8	19816
из него сельское хозяйство, охота и предоставление услуг в этих областях	21348	108.7	96.5	79.5	19785
рыболовство, рыбоводство	34966	136.9	104.4	130.2	31730
добыча полезных ископаемых	26288	99.4	105.6	97.9	25324

УРОВЕНЬ ЖИЗНИ НАСЕЛЕНИЯ

	Ок- тябрь 2015г., рублей	В % к ¹⁾			Январь- октябрь 2015г., рублей
		октяб- рю 2014г.	сен- тябрю 2015г.	среднему размеру по области	
добыча топливно- энергетических полезных ископаемых	12709	61.2	104.2	47.3	12953
добыча полезных ископа- емых, кроме топливно- энергетических обрабатывающие производства	27370	101.9	105.8	101.9	26323
из них:	29814	107.1	99.6	111.0	29104
производство пищевых продуктов, включая напитки и табака	25784	105.4	101.0	96.0	25924
текстильное и швейное производство	16536	112.5	97.0	61.6	15402
производство кожи, изде- лий из кожи и производство обуви	17477	97.4	99.7	65.1	17143
обработка древесины и производство изделий из дерева	15152	106.9	97.8	56.4	14994
целлюлозно-бумажное производство; издатель- ская и полиграфическая деятельность	29973	110.4	100.3	111.6	29861
химическое производство	34300	110.4	106.2	127.7	32307
производство резиновых и пластмассовых изделий	24328	112.2	102.6	90.6	22729
производство прочих неме- таллических минеральных продуктов	25628	93.8	100.1	95.4	26577
металлургическое произ- водство и производство готовых металлических изделий	32146	112.7	100.5	119.7	31077
производство машин и оборудования	30726	109.0	99.2	114.4	30001
производство электрообо- рудования, электронного и оптического оборудования	32329	106.6	101.3	120.4	31508
производство транспортных средств и оборудования	24804	109.7	98.5	92.4	23392
производство и распределе- ние электроэнергии, газа и воды	29130	105.0	94.9	108.5	30256

УРОВЕНЬ ЖИЗНИ НАСЕЛЕНИЯ

	Ок- тябрь 2015г., рублей	В % к ¹⁾			Январь- октябрь 2015г., рублей
		октяб- рю 2014г.	сен- тябрю 2015г.	среднему размеру по области	
в том числе:					
производство, передача и распределение электро- энергии	37503	101.7	97.2	139.7	39965
производство и распреде- ление газообразного топ- лива	28413	104.6	77.4	105.8	32315
производство, передача и распределение пара и горячей воды (тепловой энергии)	23232	110.5	106.1	86.5	21598
сбор, очистка и распреде- ление воды	19365	104.3	101.6	72.1	19211
строительство	24815	105.9	100.8	92.4	24314
оптовая и розничная торгов- ля; ремонт автотранспорт- ных средств, мотоциклов, бытовых изделий и предме- тов личного пользования	20621	101.6	100.6	76.8	20575
в том числе:					
торговля автотранспортны- ми средствами и мотоцик- лами, их техническое об- служивание и ремонт	21371	92.6	99.6	79.6	21149
оптовая торговля, включая торговлю через агентов, кроме торговли автотранс- портными средствами и мотоциклами	20591	104.3	101.4	76.7	20807
розничная торговля, кроме торговли автотранспортны- ми средствами и мотоцик- лами, ремонт бытовых из- делий и предметов личного пользования	20503	101.8	100.3	76.4	20334
гостиницы и рестораны	15191	106.0	96.9	56.6	15614
транспорт и связь	28423	103.8	105.6	105.8	27681
в том числе:					
деятельность сухопутного транспорта	31453	106.3	107.7	117.1	29768
из него деятельность железнодорожного транспорта	43990	105.3	114.9	163.8	39674
вспомогательная и допол- нительная транспортная деятельность	29026	101.2	108.7	108.1	27289
связь	22277	101.1	96.6	83.0	24361

УРОВЕНЬ ЖИЗНИ НАСЕЛЕНИЯ

	Ок- тябрь 2015г., рублей	В % к ¹⁾			Январь- октябрь 2015г., рублей
		октяб- рю 2014г.	сен- тябрю 2015г.	среднему размеру по области	
финансовая деятельность	40894	104.3	108.6	152.3	43324
операции с недвижимым имуществом, аренда и предоставление услуг	27840	111.8	95.5	103.7	27538
из них:					
операции с недвижимым имуществом	24240	130.8	103.4	90.3	20643
научные исследования и разработки	47269	107.6	84.7	176.0	48512
государственное управление и обеспечение военной без- опасности; обязательное со- циальное обеспечение	33522	97.1	103.5	124.8	33745
образование	21410	91.9	99.4	79.7	22808
здравоохранение и предо- ставление социальных услуг	23925	105.8	103.4	89.1	23892
предоставление прочих ком- мунальных, социальных и персональных услуг	21607	105.2	96.6	80.5	21979
из них:					
сбор сточных вод, отходов и аналогичная деятель- ность	20869	106.8	98.5	77.7	20712
деятельность по организа- ции отдыха и развлечений, культуры и спорта	23461	104.8	95.6	87.4	24016

¹⁾ Темпы роста (снижения) рассчитаны по сопоставимому кругу организаций.

Просроченная задолженность по заработной плате (по данным, полученным от крупных и средних организаций наблюдаемых видов экономической деятельности) на 1 декабря 2015 года составила 10.5 млн. рублей, что на 65.8% (на 4.2 млн. рублей) больше, чем было на 1 ноября 2015 года.

По сравнению с 1 января 2015 года общий объем задолженности увеличился на 26.5% (на 2.2 млн. рублей).

Численность работников, перед которыми организации имеют просроченную задолженность по заработной плате, за ноябрь увеличилась на 12.7%, составив на 1 декабря 2015 года 594 человека.

Динамика просроченной задолженности по заработной плате

(на начало месяца)

	Просроченная задолженность по заработной плате		в том числе задолженность				Численность работников, перед которыми имеется просроченная задолженность по заработной плате, человек
			из-за несвоевременного получения денежных средств из бюджетов всех уровней		из-за отсутствия собственных средств		
	млн. рублей	в % к предыдущему месяцу	млн. рублей	в % к предыдущему месяцу	млн. рублей	в % к предыдущему месяцу	
2014 год							
Январь	6.2	60.5	-	-	6.2	60.5	153
Февраль	5.1	82.7	-	-	5.1	82.7	78
Март	5.7	112.3	0.2	-	5.5	108.2	125
Апрель	15.2	в 2.6 р.	-	-	15.2	в 2.7 р.	401
Май	5.6	37.1	-	-	5.6	37.1	116
Июнь	6.4	113.9	-	-	6.4	113.9	128
Июль	5.6	87.8	-	-	5.6	87.8	115
Август	5.5	98.3	-	-	5.5	98.3	99
Сентябрь	6.0	108.1	-	-	6.0	108.1	100
Октябрь	6.1	101.4	-	-	6.1	101.4	100
Ноябрь	8.8	144.9	-	-	8.8	144.9	155
Декабрь	10.9	124.5	-	-	10.9	124.5	260
2015 год							
Январь	8.3	75.8	-	-	8.3	75.8	160
Февраль	8.5	102.7	-	-	8.5	102.7	198
Март	5.6	65.4	-	-	5.6	65.4	73
Апрель	13.6	в 2.4 р.	-	-	13.6	в 2.4 р.	219
Май	17.4	128.5	-	-	17.4	128.5	313
Июнь	17.2	98.7	-	-	17.2	98.7	385
Июль	18.2	105.7	-	-	18.2	105.7	525
Август	23.4	128.9	-	-	23.4	128.9	735
Сентябрь	9.6	41.1	-	-	9.6	41.1	295
Октябрь	3.1	32.2	-	-	3.1	32.2	371
Ноябрь	6.3	в 2.0 р	-	-	6.3	в 2.0 р	527
Декабрь	10.5	165.8	-	-	10.5	165.8	594

Объем просроченной задолженности по заработной плате, сложившейся на 1 декабря 2015 года, на 58.2% меньше месячного фонда заработной платы за октябрь работников организаций, представивших сведения о невыплатах заработной платы.

**Просроченная задолженность по заработной плате
на 1 декабря 2015 года**

	Млн. рублей					В % к 1 нояб- ря 2015г.
	всего	из них:				
		из-за недофи- нансиро- вания из бюджетов всех уров- ней	в том числе:			
		федере- рального бюдже- та	бюджета субъек- та Рос- сийской Федера- ции	мест- ных бюд- жетов		
Всего	10.5	-	-	-	-	165.8
в том числе:						
сельское хозяйство, охота и предостав- ление услуг в этих областях, лесозаго- товки	1.8					-
обрабатывающие производства	7.6	-	-	-	-	120.4
научные исследова- ния и разработки	1.1					-

Вся задолженность по заработной плате связана с **отсутствием соб-
ственных средств у организаций.**

2. РЫНОК ТРУДА

2.1. ЗАНЯТОСТЬ

Численность экономически активного населения, по итогам обследования населения по проблемам занятости, в ноябре 2015 года составила 808.1 тыс. человек, или 53.4% общей численности населения области.

Из числа экономически активного населения 778.4 тыс. человек (включая лиц, занятых в домашнем хозяйстве производством продукции, товаров и услуг для реализации), или 96.3% были заняты экономической деятельностью и 29.7 тыс. человек (3.7%) не имели занятия, но активно его искали (в соответствии с методологией Международной Организации Труда они классифицируются как безработные).

Динамика численности экономически активного населения, занятых и безработных

	Экономически активное население		в том числе:				Уровень занятости ¹⁾ , %	Уровень общей безработицы (расчитанный по методологии МОТ) ²⁾ , %
			занятые		безработные			
	тыс. человек	в % к предыдущему месяцу	тыс. человек	в % к предыдущему месяцу	тыс. человек	в % к предыдущему месяцу		
В среднем за 2014 год	808.0	100.5 ³⁾	774.5	100.6 ³⁾	33.5	98.8 ³⁾	65.7	4.1
2015 год								
Январь	796.0	99.4	762.5	99.4	33.5	99.1	64.9	4.2
Февраль	795.1	99.9	761.2	99.8	33.9	101.2	65.9	4.3
Март	795.8	100.1	760.3	99.9	35.5	104.7	65.3	4.5
Апрель	794.8	99.9	758.0	99.7	36.7	103.4	65.1	4.6
Май	797.7	100.4	761.2	100.4	36.6	99.7	65.4	4.6
Июнь	801.9	100.6	767.2	100.8	34.7	94.8	65.9	4.3
Июль	807.7	100.7	773.9	100.9	33.7	97.1	66.4	4.2
Август	808.7	100.1	774.6	100.1	34.1	101.2	66.5	4.2
Сентябрь	808.3	100.0	775.3	100.1	33.0	96.8	66.6	4.1
Октябрь	808.4	100.0	776.9	100.2	31.5	95.5	66.7	3.9
Ноябрь	808.1	100.0	778.4	100.2	29.7	94.3	66.8	3.7

¹⁾ Отношение численности занятого населения к численности населения в возрасте 15-72 лет.

²⁾ Отношение общей численности безработных к численности экономически активного населения.

³⁾ В % к предыдущему году.

В октябре 2015 года в общей численности занятого экономической деятельностью населения 444.8 тыс. человек (57.3%) составляли штатные работники крупных, средних и малых организаций (без учета совместителей и лиц, выполнявших работы по договорам), из них 339.0 тыс. человек, или 43.6% общей численности занятых, приходилось на крупные и средние организации. На условиях совместительства и по договорам гражданско-правового характера для работы в этих организациях в октябре 2015 года привлекалось 10.9 тыс. человек.

**Структура замещенных рабочих мест
в крупных и средних организациях
в октябре 2015 года ¹⁾**

	Октябрь 2015г., тыс. человек	В % к		Справочно: октябрь 2014г. в % к	
		октябрю 2014г.	сентябрю 2015г.	октябрю 2013г.	сентябрю 2014г.
Всего замещенных рабочих мест (работников)	349.8	99.2	100.1	99.6	100.6
в том числе:					
работниками списочно- го состава (без внеш- них совместителей)	339.0	99.7	100.2	100.1	100.6
внешними совместителями	5.6	98.3	102.5	87.1	103.1
работниками, выпол- нявшими работы по до- говорам гражданско- правового характера	5.3	77.4	92.2	91.5	95.4

¹⁾ Темпы роста (снижения) рассчитаны по сопоставимому кругу организаций.

2.2. БЕЗРАБОТИЦА

По данным департамента труда и занятости населения министерства труда и социальной защиты Тульской области в конце ноября 2015 года в государственных учреждениях занятости населения на учете состояло 8.1 тысяч **не занятых трудовой деятельностью граждан**, из них 6.7 тыс. человек (82.7%) имели статус **безработного**.

Динамика численности граждан, не занятых трудовой деятельностью, состоящих на учете в государственных учреждениях занятости населения

(на конец месяца)

	Численность граждан, не занятых трудовой деятельностью, тыс. человек	из них безработных		
		тыс. человек	в % к	
			соответствующему месяцу предыдущего года	предыдущему месяцу
2014 год				
Январь	8.0	7.0	85.4	100.0
Февраль	8.3	7.2	84.7	102.9
Март	7.9	7.0	83.3	97.2
Апрель	8.0	7.0	85.4	100.0
Май	7.7	7.0	90.9	100.0
Июнь	7.5	6.5	89.0	92.9
Июль	8.2	6.7	93.1	103.1
Август	8.6	6.6	94.3	98.5
Сентябрь	8.5	6.3	98.4	96.5
Октябрь	8.5	6.2	98.4	98.4
Ноябрь	8.6	6.4	100.0	103.2
Декабрь	8.9	7.2	102.9	112.5
2015 год				
Январь	9.3	7.2	102.9	100.0
Февраль	10.3	8.1	112.5	112.5
Март	9.9	8.0	114.3	98.8
Апрель	9.5	7.8	97.5	111.4
Май	9.2	7.9	112.9	101.3
Июнь	8.9	7.5	115.4	94.9
Июль	8.7	7.3	109.0	97.3
Август	8.5	7.1	107.6	97.3
Сентябрь	8.3	6.8	107.9	95.8
Октябрь	8.0	6.7	108.1	98.5
Ноябрь	8.1	6.7	104.7	100.0

К концу ноября 2015 года уровень регистрируемой безработицы составил 0.83% экономически активного населения области (в конце ноября 2014г. - 0.80%).

IV. ДЕМОГРАФИЯ

По оценке, численность постоянного населения Тульской области на 1 ноября 2015 года составила 1508.1 тыс. человек и с начала года уменьшилась на 5.5 тыс. человек, или на 0.4% (за соответствующий период 2014г. - на 6.1 тыс. человек, или на 0.4%).

Показатели естественного движения населения¹⁾

	Январь-октябрь					
	человек			2015г. в % к 2014г.	на 1000 человек населения	
	2015г.	2014г.	прирост (+), снижение (-)		2015г.	2014г.
Родившихся	13295	12829	+466	103.6	10.6	10.2
Умерших	21662	21670	-8	100.0	17.2	17.2
из них детей в возрасте до 1 года	95	95	-	100.0	7.4 ²⁾	7.5 ²⁾
Естественная убыль	-8367	-8841		94.6	-6.6	-7.0
Браков	9393	10192	-799	92.2	4.0	8.1
Разводов	5060	6251	-1191	80.9	7.4	4.9

¹⁾ Здесь и далее в разделе показатели месячной регистрации приведены в пересчете на год.

²⁾ На 1000 родившихся.

Распределение умерших по причинам смерти

	Январь-октябрь						
	человек			2015г. в % ко всем умер- шим	на 100 тыс. человек населения		
	2015г.	2014г.	при- рост (+), сниже- ние(-)		2015г.	2014г.	2015г. в % к 2014г.
Всего умерших	21662	21670	-8	100	1723.6	1715.5	100.5
в том числе от:							
болезней системы кровообращения	9120	9297	-177	42.1	725.7	736.0	98.6
новообразований	3331	3324	+7	15.4	265.0	263.1	100.7
внешних причин смерти	1765	1869	-104	8.1	140.4	148.0	94.9
из них от:							
всех видов транс- портных несчастных случаев	268	307	-39	1.2	21.2	24.3	87.2
случайных отравле- ний алкоголем	334	305	+29	1.5	26.4	24.1	109.5
самоубийств	194	217	-23	0.9	15.4	17.2	89.5

ДЕМОГРАФИЯ

	Январь-октябрь						
	человек			2015г. в % ко всем умер- шим	на 100 тыс. человек населения		
	2015г.	2014г.	при- рост (+), сниже- ние(-)		2015г.	2014г.	2015г. в % к 2014г.
убийств	112	103	+9	0.5	8.9	8.2	108.5
болезней органов пищеварения	1242	1270	-28	5.7	98.8	100.5	98.3
болезней органов дыхания	992	917	+75	4.6	78.9	72.6	108.7
некоторых инфекци- онных и паразитарных болезней	245	247	-2	1.1	19.5	19.6	99.5

Общие итоги миграции

(человек)

Вид миграции	Январь-октябрь 2015г.						Справочно: всего в январе-октябре 2014г.		
	всего			в том числе зарегистрировано по месту жительства			число при- быв- ших	число вы- быв- ших	ми- гра- цион- ный при- рост (+), убыль (-)
	число при- быв- ших	число вы- быв- ших	ми- гра- цион- ный при- рост (+), убыль (-)	число при- быв- ших	число вы- быв- ших	ми- гра- цион- ный при- рост (+), убыль (-)			
Миграция – всего	39124	36232	+2892	16763	16983	-220	39265	36549	+2716
из нее:									
в пределах России	30192	33488	-3296	14332	16889	-2557	31496	34201	-2705
внутри области	16673	16673	-	9645	9645	-	18293	18293	-
между субъ- ектами РФ	13519	16815	-3296	4687	7244	-2557	13203	15908	-2705
междуна- родная миграция	8932	2744	+6188	2431	94	+2337	7769	2348	+5421
с государ- ствами - участниками СНГ	8123	2123	+6000	2358	37	+2321	7001	1879	+5122
с другими зарубежны- ми странами	809	621	+188	73	57	+16	768	469	+299
Внешняя (для области) миграция	22451	19559	+2892	7118	7338	-220	20972	18256	+2716