

ФЕДЕРАЛЬНАЯ СЛУЖБА ГОСУДАРСТВЕННОЙ СТАТИСТИКИ
ТЕРРИТОРИАЛЬНЫЙ ОРГАН ФЕДЕРАЛЬНОЙ СЛУЖБЫ
ГОСУДАРСТВЕННОЙ СТАТИСТИКИ ПО ТУЛЬСКОЙ ОБЛАСТИ

**СОЦИАЛЬНО-ЭКОНОМИЧЕСКОЕ ПОЛОЖЕНИЕ
ТУЛЬСКОЙ ОБЛАСТИ**

в январе-октябре 2015 года

Тула 2015г.

В докладе приняты условные обозначения:

г	грамм	м	метр
г.	год	м ²	квадратный метр
га	гектар	м ³	кубический метр
гкал	гигакалория	млн.	миллион
дкл	декалитр	млрд.	миллиард
долл.	доллар	пассажиро-км	пассажиро-километр
ед.	единица	пог. м	погонный метр
кВт	киловатт	р.	раз
кВт-ч	киловатт-час	руб.	рубль
кВ	киловольт	т	тонна
кВА	киловольт-ампер	т.г.	текущий год
кг	килограмм	тонно-км	тонно-километр
км	километр	тыс.	тысяча
км ²	квадратный километр	усл. ед.	условная единица
л	литр	шт.	штука
		экз.	экземпляр

-	явление отсутствует
...	данных не имеется
х	сопоставление невозможно
0.0	небольшая величина

В отдельных случаях незначительные расхождения между итогом и суммой слагаемых объясняются округлением данных.

Ряд показателей, приведенных в докладе, рассчитан с учетом экспертной оценки.

В таблицах, отражающих ежемесячную динамику, показатели за последний месяц в последующем выпуске доклада уточняются по данным ежемесячной статистической отчетности в соответствии с методикой разработки. Относительные показатели в этих таблицах отражены в сопоставимой структуре отчитывающихся предприятий и организаций.

СОДЕРЖАНИЕ

I. ОСНОВНЫЕ ЭКОНОМИЧЕСКИЕ И СОЦИАЛЬНЫЕ ПОКАЗАТЕЛИ.....	4
II. ЭКОНОМИЧЕСКАЯ СИТУАЦИЯ В ТУЛЬСКОЙ ОБЛАСТИ.....	6
1. ПРОИЗВОДСТВО ТОВАРОВ И УСЛУГ.....	6
<i>1.1. ПРОМЫШЛЕННОЕ ПРОИЗВОДСТВО.....</i>	<i>6</i>
<i>1.2. СЕЛЬСКОЕ ХОЗЯЙСТВО.....</i>	<i>9</i>
<i>1.3. СТРОИТЕЛЬСТВО.....</i>	<i>12</i>
<i>1.4. ТРАНСПОРТ.....</i>	<i>14</i>
2. РЫНКИ ТОВАРОВ И УСЛУГ.....	15
<i>2.1. РОЗНИЧНАЯ ТОРГОВЛЯ.....</i>	<i>15</i>
<i>2.2. УСЛУГИ НАСЕЛЕНИЮ.....</i>	<i>17</i>
3. ИНВЕСТИЦИИ.....	19
4. ЦЕНЫ.....	20
<i>4.1. ИЗМЕНЕНИЕ ЦЕН ПО СЕКТОРАМ ЭКОНОМИКИ.....</i>	<i>20</i>
<i>4.2. ПОТРЕБИТЕЛЬСКИЕ ЦЕНЫ.....</i>	<i>20</i>
<i>4.3. ЦЕНЫ ПРОИЗВОДИТЕЛЕЙ.....</i>	<i>24</i>
5. ФИНАНСЫ.....	26
<i>5.1. ФИНАНСОВЫЕ РЕЗУЛЬТАТЫ ДЕЯТЕЛЬНОСТИ ОРГАНИЗАЦИЙ.....</i>	<i>26</i>
<i>5.2. СОСТОЯНИЕ ПЛАТЕЖЕЙ И РАСЧЕТОВ В ОРГАНИЗАЦИЯХ</i>	<i>27</i>
III. СОЦИАЛЬНАЯ СФЕРА.....	30
1. УРОВЕНЬ ЖИЗНИ НАСЕЛЕНИЯ.....	30
2. РЫНОК ТРУДА.....	38
<i>2.1. ЗАНЯТОСТЬ.....</i>	<i>38</i>
<i>2.2. БЕЗРАБОТИЦА</i>	<i>39</i>
IV. ДЕМОГРАФИЯ.....	41

I. ОСНОВНЫЕ ЭКОНОМИЧЕСКИЕ И СОЦИАЛЬНЫЕ ПОКАЗАТЕЛИ

	2015г.		Октябрь 2015г. в % к		Январь- ок- тябрь 2015г. в % к	Справочно:		
	октябрь	январь- октябрь	ок- тябрю 2014г.	сен- тябрю 2015г.		октябрь 2014г. в % к		январь- октябрь 2014г. в % к
					январю- октяб- рю 2014г.	ок- тябрю 2013г.	сен- тябрю 2014г.	
Индекс промышленного производства ¹⁾	x	x	119.7	114.5	109.4	105.5	126.2	110.2
Продукция сельского хозяйства, млн. рублей	10699.6	46870.1	105.0	67.1	111.0	115.8	47.8	111.2
Ввод в действие жилых домов за счет всех источников финансирования, тыс. м ² общей площади	76.1	640.1	151.0	в 2.3р	163.9	93.3	85.6	108.1
Грузооборот транспорта, млн. тонно-км	825.4	7624.2	88.8	110.8	94.0	106.0	95.6	104.6
Оборот розничной торговли, млн. рублей	21721.3	203909.0	94.4	102.4	92.9	98.7	100.7	103.3
Объем платных услуг населению, млн. рублей	5235.7	54628.3	93.7	100.0	96.7	101.2	99.6	102.4
Индекс потребительских цен, %	x	x	116.2	101.1	117.3	108.6	100.8	107.8
Индекс цен производителей промышленных товаров, ²⁾ %	x	x	114.8	101.1	112.3	105.0	100.5	105.0
Среднемесячная начисленная заработная плата одного работника ³⁾ :								
номинальная, рублей	26761	26827	105.6	100.6	107.0	112.5	100.9	111.9
реальная	x	x	91.1	100.0	91.1	103.5	100.0	103.9
Реальные располагаемые денежные доходы ⁴⁾	x	x	96.4	103.9	98.1	113.4	112.3	101.1

ОСНОВНЫЕ СОЦИАЛЬНЫЕ И ЭКОНОМИЧЕСКИЕ ПОКАЗАТЕЛИ

	2015г.		Октябрь 2015г. в % к		Январь-октябрь 2015г. в % к январю-октябрю 2014г.	Справочно:		
	октябрь	январь-октябрь	октябрь 2014г.	сентябрь 2015г.		октябрь 2014г. в % к		январь-октябрь 2014г. в % к январю-октябрю 2013г.
						октябрь 2013г.	сентябрь 2014г.	
Численность официально зарегистрированных безработных на конец периода, тыс. человек	6.7	x	108.1	98.5	x	98.4	98.4	x

Численность официально зарегистрированных безработных на конец периода, тыс. человек

6.7 x 108.1 98.5 x 98.4 98.4 x

¹⁾ Агрегированный индекс производства по видам деятельности «Добыча полезных ископаемых», «Обрабатывающие производства», «Производство и распределение электроэнергии, газа и воды»

²⁾ На товары, предназначенные для реализации на внутреннем рынке.

³⁾ Соответственно за сентябрь 2015г., январь-сентябрь 2015г., сентябрь 2015г. к сентябрю 2014г. и августу 2015г., январь-сентябрь 2015г. к январю-сентябрю 2014г., сентябрь 2014г. к сентябрю 2013г. и августу 2014г., январь-сентябрь 2014г. к январю-сентябрю 2013г.

⁴⁾ Предварительные данные.

II. ЭКОНОМИЧЕСКАЯ СИТУАЦИЯ В ТУЛЬСКОЙ ОБЛАСТИ

1. ПРОИЗВОДСТВО ТОВАРОВ И УСЛУГ

1.1. ПРОМЫШЛЕННОЕ ПРОИЗВОДСТВО

Индекс промышленного производства¹⁾ в январе-октябре 2015 года относительно января-октября 2014 года составил 109.4%; в октябре 2015 года к уровню соответствующего периода предыдущего года – 119.7%, к сентябрю 2015 года – 114.5%.

Индексы промышленного производства¹⁾ по видам экономической деятельности

(по полному кругу организаций)

	Октябрь 2015г. в % к		Январь-октябрь 2015г. в % к январю-октябрю 2014г.
	октябрю 2014г.	сентябрю 2015г.	
Всего	119.7	114.5	109.4
Добыча полезных ископаемых – всего	92.1	96.2	91.7
в том числе:			
добыча полезных ископаемых, кроме топливно-энергетических	92.1	96.2	91.7
Обрабатывающие производства – всего	121.2	113.5	110.6
из них:			
производство пищевых продуктов, включая напитки, и табака	77.6	105.3	87.9
текстильное и швейное производство	142.9	99.7	123.9
производство кожи, изделий из кожи и производство обуви	79.7	99.2	73.4
обработка древесины и производство изделий из дерева, кроме мебели	187.2	101.8	123.0
целлюлозно-бумажное производство; издательская и полиграфическая деятельность	122.2	118.0	100.0
химическое производство	97.5	122.1	102.1
производство резиновых и пластмас- совых изделий	122.3	101.6	100.4
производство прочих неметалличе- ских минеральных продуктов	78.2	91.3	95.5
металлургическое производство и производство готовых металличе- ских изделий	88.5	103.8	99.2
производство машин и оборудования	199.9	137.9	133.3

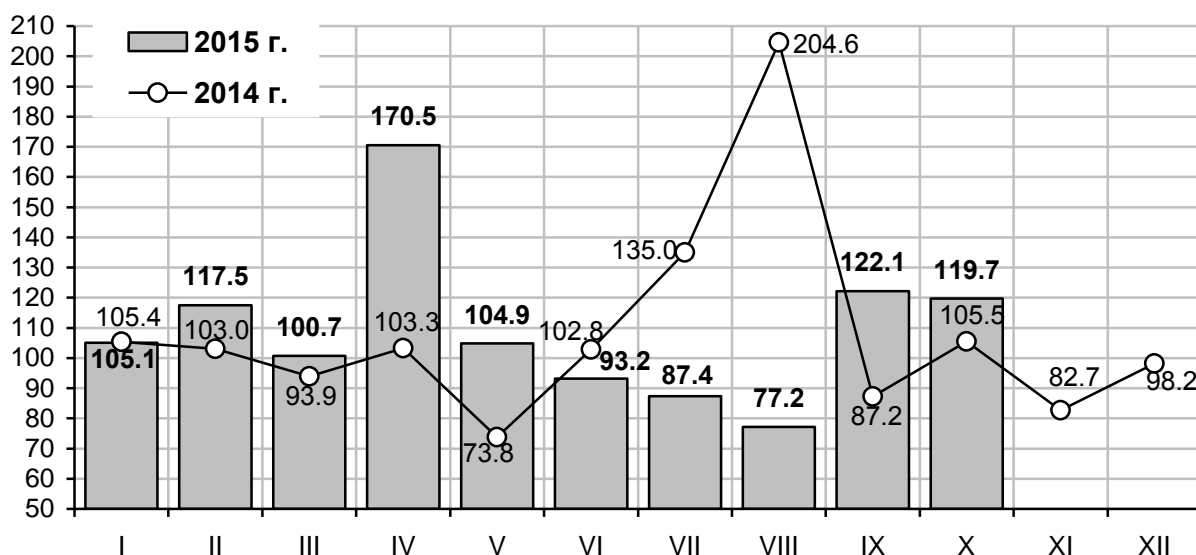
ПРОИЗВОДСТВО ТОВАРОВ И УСЛУГ

	Октябрь 2015г. в % к		Январь-октябрь 2015г. в % к январю-октябрю 2014г.
	октябрю 2014г.	сентябрю 2015г.	
производство электрооборудования, электронного и оптического оборудования	106.4	85.6	119.7
производство транспортных средств и оборудования	93.7	29,1	91.7
прочие производства	115.7	105.9	103.3
Производство и распределение электроэнергии, газа и воды – всего	104.4	136.1	95.7

¹⁾ Индекс промышленного производства исчисляется по видам деятельности «Добыча полезных ископаемых», «Обрабатывающие производства», «Производство и распределение электроэнергии, газа и воды».

Индексы промышленного производства

(в % к соответствующему месяцу предыдущего года)



Объем отгруженных товаров собственного производства, выполненных работ и услуг собственными силами по видам экономической деятельности за январь-октябрь 2015 года

(по чистым видам экономической деятельности, в действующих ценах) ¹⁾

	По полному кругу организаций		По крупным и средним организациям	
	млн. рублей	в % к январю-октябрю 2014г. ²⁾	млн. рублей	в % к январю – октябрю 2014г. ²⁾
Добыча полезных ископаемых – всего	4021.9	102.4	2674.5	103.6
в том числе:				
добыча топливно-энергетических полезных ископаемых	0.7	99.2	-	-
добыча полезных ископаемых, кроме топливно-энергетических	4021.2	102.4	2674.5	103.6

ПРОИЗВОДСТВО ТОВАРОВ И УСЛУГ

	По полному кругу организаций		По крупным и средним организациям	
	млн. рублей	в % к январю-октябрю 2014г. ²⁾	млн. рублей	в % к январю – октябрю 2014г. ²⁾
Обрабатывающие производства – всего	391283.3	113.7	364098.9	114.8
из них:				
производство пищевых продуктов, включая напитки, и табака	79493.4	118.2	75964.2	119.1
текстильное и швейное производство	4313.1	148.8	3334.5	173.3
производство кожи, изделий из кожи и производство обуви	407.7	86.1	209.2	76.0
обработка древесины и производство изделий из дерева	1360.7	107.1	967.8	110.1
целлюлозно-бумажное производство; издательская и полиграфическая деятельность	15453.9	117.8	13913.4	120.2
химическое производство	89003.4	127.6	87138.6	128.3
производство резиновых и пластмассовых изделий	6040.9	112.8	4636.1	117.3
производство прочих неметаллических минеральных продуктов	18489.5	90.5	15895.6	89.0
металлургическое производство и производство готовых металлических изделий	68809.0	103.6	62619.1	104.1
производство электрооборудования, электронного и оптического оборудования	22508.3	121.5	19534.7	125.4
производство транспортных средств и оборудования	1959.5	117.0	1807.6	118.7
производство машин и оборудования	77383.6	109.3	74410.1	109.7
Производство и распределение электроэнергии, газа и воды – всего	35279.1	111.9	33907.4	112.4

¹⁾ Группировки по чистым видам экономической деятельности представляют собой совокупность соответствующих фактических видов деятельности, осуществляемых организациями, независимо от их основного вида деятельности.

²⁾ Темп роста (снижения) рассчитан без учета индекса цен.

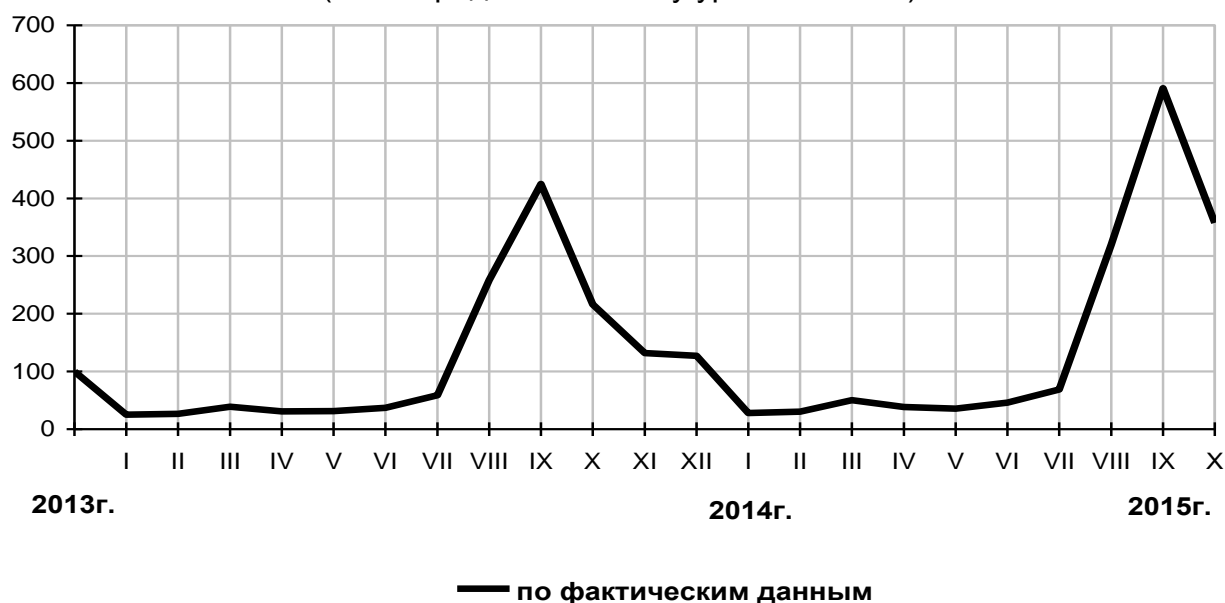
1.2. СЕЛЬСКОЕ ХОЗЯЙСТВО

1.2.1. ПРОИЗВОДСТВО ПРОДУКЦИИ СЕЛЬСКОГО ХОЗЯЙСТВА

Объем производства продукции сельского хозяйства всех сельхозпроизводителей (сельхозорганизации, хозяйства населения, фермеры) в январе-октябре 2015 года, по расчетам, составил 46870.1 млн. рублей, или 111.0% к уровню января-октября 2014 года.

Индекс сельскохозяйственного производства

(в % к среднемесячному уровню 2013г.)



1.2.2. РАСТЕНИЕВОДСТВО

На 1 ноября 2015 года в хозяйствах всех категорий намолочено 1516.2 тыс. тонн зерна (100.7% к уровню аналогичной даты прошлого года), накопано 1027.7 тыс. тонн картофеля и 259.5 тыс. тонн сахарной свеклы (соответственно 162.4% и 138.1%), собрано 164.5 тыс. тонн овощей (106.5%).

**Производство основных сельскохозяйственных культур
в хозяйствах всех категорий на 1 ноября 2015 года**

	Собрано (намолочено)			
	всего		с 1 га убранной площади	
	тыс. тонн	в % к 1 ноября 2014г. ¹⁾	центнеров	в % к 1 ноября 2014г.
Зерновые культуры и зернобобовые культуры (без кукурузы):				
в первоначально-оприходованном весе	1516.2	100.7	29.6	90.0
в весе после доработки	1421.8	99.5	27.7	88.8
Сахарная свекла (фабричная)	259.5	138.1	380.3	124.0
Картофель	1027.7	162.4	208.0	152.2
Овощи	164.5	106.5	231.0	98.8

¹⁾ Процент исчислен из единиц.

В сельскохозяйственных организациях по состоянию на 1 ноября 2015 года зерновые культуры (без кукурузы) скошены на площади 373.9 тыс. гектаров (98.2% к посевной площади). В 2014 году на эту дату было скошено 340.0 тыс. гектаров (99.1% площади посева).

Одновременно с уборочными работами сельхозорганизации ведут работы по подготовке основания урожая 2016 года. К 1 ноября 2015 года посеяно 221.6 тыс. гектаров озимых культур, что на 2.8 тыс. гектаров (на 1.3%) больше уровня прошлого года. Зябь вспахана на площади 224.6 тыс. гектаров, или 112.7% к соответствующей дате 2014 года.

1.2.3. ЖИВОТНОВОДСТВО

К 1 ноября 2015 года поголовье крупного рогатого скота в хозяйствах всех сельхозпроизводителей, по расчетам, составило 87.4 тыс. голов (на 4.4% меньше по сравнению с аналогичной датой предыдущего года), из него коров 36.6 тыс. голов (на 4.3% меньше), свиней насчитывается 53.8 тыс. голов (на 10.6% больше), овец и коз - 71.2 тыс. голов (на 19.2% больше).

В структуре поголовья скота на хозяйства населения и фермеров приходилось 32.5% крупного рогатого скота, 23.4% свиней, 82.6% овец и коз (к началу ноября 2014г. соответственно 31.4%, 29.3% и 94.7%).

Поголовье скота в хозяйствах всех категорий

	На 1 ноября 2015г. тыс. голов	1 ноября 2015г. в % к ¹⁾		Справочно: 1 ноября 2014г. в % к ¹⁾	
		1 октября 2015г.	1 ноября 2014г.	1 октября 2014г.	1 ноября 2013г.
Крупный рогатый скот	87.4	100.9	95.6	98.8	97.1
в том числе коровы	36.6	98.6	95.7	99.5	94.9
Свиньи	53.8	103.3	110.6	99.6	42.2
Овцы и козы	71.2	103.8	119.2	97.6	101.0

¹⁾ Процент исчислен из единиц.

В сельскохозяйственных организациях к началу ноября 2015 года по сравнению с соответствующей датой прошлого года поголовье крупного рогатого скота сократилось на 5.8%, коров – на 3.6%, птицы всех видов – на 3.5%, свиней – возросло на 19.7%, овец и коз – в 3.9 раза.

В январе-октябре 2015 года в хозяйствах всех категорий по сравнению с январем-октябрем 2014 года производство молока увеличилось на 5.4%, яиц – на 13.2%, скота и птицы (в живом весе) уменьшилось на 0.1%.

Производство основных видов продукции животноводства в хозяйствах всех категорий

	Январь-октябрь 2015г., тыс. тонн	В % к январю-октябрю 2014г. ¹⁾	Справочно: январь-октябрь 2014г. в % к январю-октябрю 2013г. ¹⁾
Скот и птица на убой (в живом весе)	64.1	99.9	90.4
Молоко	157.8	105.4	102.6
Яйца, млн. штук	269.9	113.2	78.0

¹⁾ Процент исчислен из единиц.

На долю хозяйств населения и фермеров приходилось 14.9% производства скота и птицы на убой (в живом весе), 30.5% молока и 22.3% яиц (в январе-октябре 2014г. соответственно 16.2%, 33.9% и 25.0%).

В сельскохозяйственных организациях в январе-октябре 2015 года по сравнению с январем-октябрем 2014 года увеличилось производство молока на 10.9% (в январе-октябре 2014г. по сравнению с январем-октябрем 2013г. увеличилось на 10.2%), скота и птицы на убой (в живом весе) – увеличилось на 1.5% (уменьшилось на 9.0%), яиц – увеличилось на 17.3% (уменьшилось на 26.9%).

Надои молока на одну корову в крупных и средних сельскохозяйственных организациях в январе-октябре 2015 года по сравнению с январем-октябрем 2014 года увеличились на 14.3%, яйценоскость кур-несушек - на 4.3%.

1.3. СТРОИТЕЛЬСТВО

Объем работ и услуг, выполненных собственными силами организаций области по виду деятельности «Строительство», в январе-октябре 2015 года составил 22773.5 млн. рублей, что составляет 107.4% к уровню января-октября 2014 года.

Выполнение работ и услуг собственными силами организаций по виду деятельности «Строительство»

	Январь-октябрь 2015г.		Октябрь 2015г.		
	млн. рублей	в % к январю- октябрю 2014г.	млн. рублей	в % к	
				октябрю 2014г.	сентябрю 2015г.
Всего по области	22773.5	107.4	3536.8	121.0	113.2
в том числе					
по крупным и средним организациям	10282.4	111.2	1359.8	111.6	115.4
из них по видам экономической деятельности:					
обрабатывающие производства	252.3	в 2.6р	0.2	0.4	2.1
производство и распределение электроэнергии, газа и воды	290416	85.0	20.6	58.8	57.5
строительство	7929.7	122.9	1010.4	111.1	115.2
транспорт и связь	1710.3	88.7	320.4	141.6	127.5
операции с недви- жимым имуще- ством, аренда и представление услуг	34.6	82.0	1.0	69.9	57.3
прочие виды деятельности	65.1	17.0	7.2	122.5	144.6

Жилищно-гражданское и социально-культурное строительство. В январе-октябре 2015 года на территории области застройщиками частной формы собственности построены 7338 новых квартир общей площадью 640.1 тыс. кв. метров, что составляет 163.9% к объему ввода жилья в январе-октябре 2014 года в целом по области и 173.9% - к вводу жилья застройщиками частной формы собственности.

Динамика ввода в действие жилых домов

	Введено, общей (полезной) площади, м ²		В % к соответствующему периоду предыдущего года	
	всего	в т.ч. индивидуальное строительство	всего	в т.ч. индивидуальное строительство
2014 год				
Январь	36531	28447	135.9	183.2
Февраль	33950	20251	в 2.9р	в 2.0р
Март	31863	22936	181.6	163.8
I квартал	102344	71634	182.2	181.0
Апрель	42364	26802	162.1	187.3
Май	30796	26542	94.1	141.2
Июнь	28223	17395	в 2.3р	155.6
II квартал	101383	70739	142.8	159.7
I полугодие	203727	142373	160.2	169.8
Июль	40953	23581	49.2	104.3
Август	36542	29041	67.0	70.9
Сентябрь	59002	30277	138.4	86.2
III квартал	136497	82899	75.7	84.0
Январь-сентябрь	340224	225272	110.7	123.4
Октябрь	50435	44918	93.3	в 3.0р
Ноябрь	47599	40818	70.5	49.0
Декабрь	141798	58463	191.6	в 4.6р
IV квартал	239832	144199	122.6	130.0
Год	580056	369471	115.3	125.9
2015 год				
Январь	36161	34713	99.0	122.0
Февраль	104323	67298	в 3.1р	в 3.3р
Март	80124	44779	в 2.5р	195.2
I квартал	220608	146790	в 2.2р	в 2.0р
Апрель	61208	30666	144.5	114.4
Май	68399	23841	в 2.2р	89.8
Июнь	46464	25019	164.6	143.8
II квартал	176071	79526	173.7	112.4
I полугодие	396679	226316	194.7	159.0
Июль	37352	28342	91.2	120.2
Август	96357	28543	в 2.6р	98.3
Сентябрь	33606	31360	57.0	103.6
III квартал	167315	88245	122.6	106.4
Январь-сентябрь	563994	314561	165.8	139.6
Октябрь	76134	33240	151.0	74.0
Январь-октябрь	640128	347801	163.9	128.7

1.4. ТРАНСПОРТ

Организациями всех видов транспорта на коммерческой основе в январе-октябре 2015 года перевезено 13908.9 тыс. тонн грузов, что на 0.6% меньше, чем за январь-октябрь 2014 года; грузооборот составил 7624.2 млн. тонно-км и уменьшился на 6.0% (в январе-октябре 2014г. объем перевозок грузов по сравнению с 2013г. увеличился на 1.1%, грузооборот - на 4.6%).

Объем перевозок грузов и грузооборот организаций транспорта

	<i>Январь-октябрь 2015г.</i>	<i>В % к январю-октябрю 2014г.</i>
Перевезено (отправлено) грузов транспортом, тыс. тонн	13908.9	99.4
в том числе:		
железнодорожным	9591.6	100.0
автомобильным ¹⁾	4317.3	98.0
Грузооборот транспорта, млн. тонно-км	7624.2	94.0
в том числе:		
железнодорожного	6270.6	90.2
автомобильного ¹⁾	1353.6	116.5

¹⁾ С учетом индивидуальных предпринимателей.

На **железнодорожном транспорте** в январе-октябре 2015 года общий объем отправленных грузов сохранился на уровне соответствующего периода предыдущего года, грузооборот - уменьшился на 9.8% к уровню января-октября 2014 года.

Объем погрузки основных видов грузов на железнодорожном транспорте

(тыс. тонн)

	<i>Январь-октябрь 2015г.</i>	<i>В % к январю-октябрю 2014г.</i>
Грузы – всего	9591.6	100.0
из них:		
каменный уголь	243.5	108.5
черные металлы	2161.1	94.3
химикаты	1113.9	93.5
строительные грузы	962.2	120.2
химические и минеральные удобрения	2367.2	96.5
металлолом	275.1	113.0
зерно и продукты перемола	367.5	135.5

2. РЫНКИ ТОВАРОВ И УСЛУГ

2.1. РОЗНИЧНАЯ ТОРГОВЛЯ

Оборот розничной торговли в январе-октябре 2015 года составил 203909.0 млн. рублей, что в сопоставимых ценах составляет 92.9% к соответствующему периоду прошлого года; в октябре 2015 года – 21721.3 млн. рублей и 94.4% к октябрю 2014 года.

Динамика оборота розничной торговли

	2014г. ¹⁾		2015г. ²⁾		
	млн. рублей	в % к предыдущему месяцу	млн. рублей	в % к	
				соответ- ствующему периоду предыдущего года	предыдущему месяцу
Январь	16593.5	76.4	18332.0	90.1	71.7
Февраль	16703.6	100.1	17769.8	88.9	95.3
Март	18284.3	108.5	20087.0	89.8	109.1
I квартал	51581.4	х	56188.8	91.1	х
Апрель	18410.4	99.5	19821.8	90.8	100.5
Май	19407.4	104.2	21104.8	93.0	106.6
Июнь	19411.9	99.7	21065.9	93.0	99.8
I полугодие	108811.1	х	118181.3	92.1	х
Июль	19717.3	101.4	21425.6	93.7	102.0
Август	19762.2	99.9	21652.0	94.7	101.3
Сентябрь	19499.1	97.6	20928.8	92.8	95.7
Январь-сентябрь	167789.7	х	182187.7	92.7	х
Октябрь	19810.1	100.7	21721.3	94.4	102.4
Ноябрь	20364.2	101.4			
Декабрь	24012.2	114.8			
Год	231976.2	х			

¹⁾ Данные уточнены по итогам годовых обследований хозяйствующих субъектов.

²⁾ Отдельные данные изменены за счет уточнения респондентами ранее представленной оперативной информации.

В январе-октябре 2015 года оборот розничной торговли на 96.5% формировался торговыми организациями и индивидуальными предпринимателями реализующими товары вне рынков и ярмарок, доля розничных рынков и ярмарок составила 3.5% (в январе-октябре 2014г. – 96.3% и 3.7% соответственно).

**Оборот розничной торговли торгующих организаций и
продажа товаров на розничных рынках и ярмарках**

	2015г. млн. рублей		В % к соответ- ствующему периоду предыдущего года		Октябрь 2015г. в % к сентябрю 2015г.
	октябрь	январь- октябрь	октябрь	январь- октябрь	
Всего	21721.3	203909.0	94.4	92.9	102.4
в том числе:					
оборот розничной торговли торгующих организаций и индивидуальных предпри- нимателей, реализующих товары вне рынков и ярмарок	20968.9	196804.6	94.9	93.1	102.4
продажа товаров на роз- ничных рынках и ярмарках	752.4	7104.3	82.5	87.7	100.0

В структуре оборота розничной торговли удельный вес пищевых продуктов, включая напитки, и табачных изделий в январе-октябре 2015 года составил 48.5% (в январе-октябре 2014г. – 48.1%), непродовольственных товаров - 51.5% (51.9%); в октябре 2015 года - 48.9% и 51.1% соответственно (в октябре 2014г. – 48.4% и 51.6% соответственно).

Динамика оборота розничной торговли пищевыми продуктами, включая напитки, и табачными изделиями и непродовольственными товарами

	Пищевые продукты, включая напитки, и табачные изделия			Непродовольственные товары		
	млн. рублей	в % к		млн. рублей	в % к	
		соответ- ствующему периоду предыдущего года	преды- дущему месяцу		соответст- ующему периоду предыдущего года	преды- дущему месяцу
2014 год ¹⁾						
Январь	7957.1	103.2	76.7	8636.4	110.9	76.2
Февраль	7953.0	100.3	99.1	8750.6	104.9	100.9
Март	8675.5	101.7	107.4	9608.8	107.7	109.6
I квартал	24585.6	101.7	х	26995.8	107.9	х
Апрель	8716.4	99.6	98.4	9694.0	106.4	100.4
Май	9397.1	103.2	105.8	10010.3	110.0	102.6
Июнь	9455.3	102.9	100.5	6656.6	108.7	99.0
I полугодие	52154.4	102.4	х	56656.7	108.7	х
Июль	9545.4	103.9	101.0	10171.9	108.2	101.7
Август	9598.1	102.2	100.7	10164.1	104.9	99.2
Сентябрь	9350.6	101.3	96.3	10148.5	106.4	98.9
Январь- сентябрь	80648.5	102.4	х	87141.2	108.0	х

РЫНКИ ТОВАРОВ И УСЛУГ

	Пищевые продукты, включая напитки, и табачные изделия			Непродовольственные товары		
	млн. рублей	в % к		млн. рублей	в % к	
		соответствующему периоду предыдущего года	предыдущему месяцу		соответствующему периоду предыдущего года	предыдущему месяцу
Октябрь	9577.0	101.6	101.1	10233.1	105.3	100.2
Ноябрь	9710.0	97.0	99.2	10654.2	103.4	103.4
Декабрь	11525.0	97.1	114.9	12487.2	102.6	114.7
Год	111460.5	100.6	х	120515.7	106.1	х
2015 год ²⁾						
Январь	8952.8	88.3	70.8	9379.4	91.6	72.6
Февраль	8701.8	85.9	95.8	9067.9	91.7	94.7
Март	9697.3	88.2	109.2	10389.7	91.3	108.8
I квартал	27351.9	88.6	х	28837.0	93.3	х
Апрель	9632.8	89.8	100.3	10188.9	91.6	100.8
Май	10233.3	91.1	107.7	10871.5	94.7	105.5
Июнь	10180.4	90.1	99.3	10885.5	95.8	100.2
I полугодие	57398.3	89.5	х	60782.9	94.5	х
Июль	10348.8	91.1	102.2	11076.8	96.1	102.0
Август	10393.6	91.7	101.6	11258.4	97.5	100.9
Сентябрь	10133.0	92.0	96.6	10795.8	93.6	94.9
Январь-сентябрь	88273.8	90.1	х	93913.9	95.1	х
Октябрь	10610.4	94.0	103.3	11110.9	94.8	101.5

¹⁾ Данные уточнены по итогам годовых обследований хозяйствующих субъектов.

²⁾ Отдельные данные изменены за счет уточнения респондентами ранее представленной оперативной информации.

2.2. УСЛУГИ НАСЕЛЕНИЮ

В январе-октябре 2015 года населению области оказано платных услуг на 54628.3 млн. рублей (96.7% к январю-октябрю 2014г. в сопоставимых ценах).

Динамика объема платных услуг населению

(в сопоставимых ценах)

	2014г. в % к		2015г. ¹⁾ в %	
	соответствующему периоду предыдущего года	предыдущему месяцу	соответствующему периоду предыдущего года	предыдущему месяцу
Январь	100.3	97.4	100.3	98.4
Февраль	101.4	102.0	99.4	101.0
Март	103.7	106.1	95.7	102.3
I квартал	101.8	х	98.4	х
Апрель	101.8	99.0	101.6	104.9
Май	103.1	98.0	98.6	95.5
Июнь	103.6	98.9	102.4	102.7

РЫНКИ ТОВАРОВ И УСЛУГ

	2014г. в % к		2015г. ¹⁾ в %	
	соответствующему периоду предыдущего года	предыдущему месяцу	соответствующему периоду предыдущего года	предыдущему месяцу
I полугодие	102.3	х	99.7	х
Июль	102.9	98.4	90.5	87.7
Август	102.4	98.0	91.4	99.0
Сентябрь	104.0	98.8	93.1	100.7
Январь-сентябрь	102.6	х	97.0	х
Октябрь	101.2	99.6	93.7	100.0
Ноябрь	96.8	96.4		
Декабрь	99.3	106.8		
Год в целом	101.7	х		

¹⁾ Отдельные данные изменены за счет уточнения респондентами ранее представленной оперативной информации за предыдущий месяц в отчете за следующий месяц.

В январе-октябре 2015 года в структуре объема платных услуг населению более двух третей (69.8% от общего объема) составляли коммунальные услуги, услуги связи, транспортные и бытовые услуги.

Объем платных услуг населению по видам

	Январь-октябрь 2015г., млн. рублей	В % к	
		итогу	январю-октябрю 2014г.
Платные услуги	54628.3	100.0	96.7
в том числе:			
бытовые	5715.2	10.5	97.4
транспортные	6261.9	11.5	98.7
связи	8938.5	16.4	96.0
жилищные	4708.1	8.6	103.2
коммунальные	17150.8	31.4	92.1
учреждений культуры	591.0	1.1	101.4
туристские	835.8	1.5	103.3
гостиниц и аналогичных средств размещения	536.1	1.0	110.2
физической культуры и спорта	205.4	0.4	94.9
медицинские	3642.5	6.7	103.9
санаторно-оздоровительные	456.1	0.8	91.0
ветеринарные	85.0	0.1	98.9
системы образования	2793.2	5.1	94.9
социальные услуги, предоставляемые гражданам пожилого возраста и инвалидам	133.1	0.2	... ¹⁾
прочие виды платных услуг	2575.6	4.7	... ¹⁾

¹⁾ Не рассчитывается индекс цен.

3. ИНВЕСТИЦИИ

Динамика инвестиций в основной капитал организаций всех видов деятельности¹⁾

	2014г.		2015г.	
	<i>инвестиции в основной капитал, млн. руб.</i>	<i>в % к соответствующему периоду предыдущего года</i>	<i>инвестиции в основной капитал, млн. руб.</i>	<i>в % к соответствующему периоду предыдущего года</i>
Январь	1366.1	99.2	1425.2	85.1
Февраль	1564.5	107.1	1992.7	107.7
Март	х	х	х	х
I квартал	10420.9	97.7	13847.7	120.4
Апрель	1838.3	63.2	2212.4	103.2
Май	1877.6	65.7	3314.5	149.3
Июнь	х	х	х	х
II квартал	16872.6	92.0	20656.5	111.8
I полугодие	27293.5	97.3	34504.2	115.2
Июль	2266.5	123.9	2589.6	95.9
Август	2841.0	72.0	3105.8	91.9
Сентябрь	х	х	х	х
III квартал	19688.2	101.5	22347.5	111.7
Январь-сентябрь	46981.7	100.1	56851.7	110.1
Октябрь	2313.1	97.5	2868.8	111.5
Ноябрь	3402.1	98.4		
Декабрь	х	х		
IV квартал	48453.0	102.1		
Год	95434.7	100.5		

¹⁾ 1-й и 2-й месяцы квартала по крупным организациям; январь-март; январь-июнь, январь-сентябрь, январь-декабрь, а также все кварталы по полному кругу организаций.

В январе-октябре 2015 года организациями (без субъектов малого и среднего предпринимательства, организаций, средняя численность работников которых не превышает 15 человек, не являющихся субъектами малого предпринимательства и объема инвестиций, не наблюдаемых прямыми статистическими методами) использовано 38839.9 млн. рублей инвестиций в основной капитал, или 104.8% к январю-октябрю 2014 года.

4. ЦЕНЫ

4.1. ИЗМЕНЕНИЕ ЦЕН ПО СЕКТОРАМ ЭКОНОМИКИ

Изменение цен по секторам экономики в октябре 2015 года

(на конец периода, в %)

	К предыдущему месяцу			Октябрь 2015г. к		Январь- октябрь 2015г.к январю- октябрю 2014г.	Спра- вочно: октябрь 2014г. к декаб- рю 2013г.
	август	сен- тябрь	ок- тябрь	декаб- рю 2014г.	октяб- рю 2014г.		
Индекс потребительских цен	100.0	100.6	101.1	111.2	116.2	117.3	107.5
Индекс цен производителей промышленных товаров ¹⁾	100.9	100.4	101.1	112.3	114.8	112.3	105.1
Индекс тарифов на грузовые перевозки автомобильным транспортом	100.0	100.0	100.0	121.9	121.9	121.5	98.5

¹⁾ На товары, предназначенные для реализации на внутреннем рынке.

4.2. ПОТРЕБИТЕЛЬСКИЕ ЦЕНЫ

В октябре 2015 года индекс потребительских цен на товары и услуги составил 101.1%, в том числе на продовольственные товары – 101.2%, непродовольственные товары – 101.5%, услуги – 100.3%.

Индексы потребительских цен и тарифов на товары и услуги

(на конец периода, в % к предыдущему периоду)

	Индекс потребительских цен	в том числе:		
		продоволь- ственные товары	непродоволь- ственные товары	услуги
Январь	105.2	107.2	103.3	104.5
Февраль	102.0	103.0	101.3	100.9
Март	100.9	101.1	101.2	100.2
I квартал	108.3	111.7	105.8	105.6
Апрель	100.4	100.2	100.9	100.0
Май	99.9	99.5	100.3	99.9
Июнь	100.0	99.6	100.2	100.6
II квартал	100.3	99.4	101.4	100.6
Июль	100.6	99.2	100.7	103.3
Август	100.0	98.8	100.9	101.1
Сентябрь	100.6	100.9	101.0	99.6
III квартал	101.3	98.8	102.6	104.0
Октябрь	101.1	101.2	101.5	100.3

ЦЕНЫ

	Индекс потребительских цен	в том числе:		
		продоволь- ственные товары	непродоволь- ственные товары	услуги
Октябрь 2015г.в % к декабрю 2014г.	111.2	111.1	111.7	110.8
Справочно: октябрь 2014г. в % к декабрю 2013г.	107.5	109.8	105.9	106.0

В октябре 2015 года цены на **продовольственные товары** выросли на 1.2% (в октябре 2014 года - на 1.3%).

Максимальное и минимальное изменение цен на отдельные продовольственные товары в октябре 2015 года

(в % к декабрю 2014г.)

Наименование группы товаров	Индекс цен в среднем по группе	Максимальное и минимальное изменение цен внутри группы	
		товары	индекс цен
Мясопродукты	107.9	фарш мясной	120.4
		куры охлажденные и мороженые	89.3
Рыбопродукты	119.2	сельдь соленая	139.9
		рыба соленая, маринованная, копченая	100.7
Масло и жиры	115.1	масло подсолнечное	132.9
		масло сливочное	105.0
Молоко и молочная продукция	108.3	молоко сгущенное с сахаром	115.5
		молоко питьевое цельное стерилизованное 2,5-3,2% жирности	104.6
Сыр	107.7	сыры плавленые	116.2
		сыры сычужные твердые и мягкие	107.0
Хлеб и хлебобулочные изделия	109.4	булочные изделия сдобные из муки высшего сорта	121.4
		бараночные изделия	97.8
Крупа и бобовые	122.3	рис шлифованный	131.4
		пшено	102.3
Макаронные изделия	118.4	макаронные изделия из пшеничной муки высшего сорта	118.5
		вермишель	118.3
Флодоовощная продукция, включая картофель	103.8	чеснок	193.5
		огурцы	61.3
Алкогольные напитки	106.0	вино виноградное крепленое	118.0
		водка	102.3

ЦЕНЫ

Стоимость минимального набора продуктов питания в конце октября составила 3313.9 рубля в расчете на месяц и снизилась по сравнению с предыдущим месяцем на 0.1%.

Цены на **непродовольственные товары** в октябре 2015 года выросли на 1.5% (в октябре 2014 года - на 0.7%).

Максимальное и минимальное изменение цен на отдельные непродовольственные товары в октябре 2015 года

(в % к декабрю 2014г.)

Наименование группы товаров	Индекс цен в среднем по группе	Максимальное и минимальное изменение цен внутри группы	
		товары	индекс цен
Ткани	120.7	ткани декоративные для изготовления штор	127.1
		ткани костюмные	107.0
Одежда	111.0	платье женское из смесовых тканей	122.6
		куртка мужская из натуральной кожи	99.3
Бельевой трикотаж	112.4	трусы детские	116.6
		футболка детская	104.5
Обувь	108.0	туфли детские (сандалеты)	119.3
		женские босоножки из искусственной кожи	100.1
Моющие и чистящие средства	115.5	хозяйственное мыло	137.8
		порошок стиральный	110.8
Табачные изделия	122.8	сигареты с фильтром отечественные	125.7
		сигареты с фильтром зарубежные	114.0
Электротовары и другие бытовые приборы	120.8	электрическая лампа осветительная	162.8
		светильник потолочный	106.4
Бумажно-беловые товары	122.0	тетрадь школьная	137.0
		бумага туалетная	114.4
Строительные материалы	113.8	ламинат	126.5
		плита древесностружечная	97.4
Бензин автомобильный	105.3	бензин марки АИ-92(АИ-93 и т.п.)	105.6
		бензин марки АИ-95 и выше	104.9
Медикаменты	121.7	троксерутин	168.5
		настойка пустырника	92.3

Цены и тарифы на **услуги** в октябре 2015 года, как и в октябре 2014 года, выросли – на 0.3%.

**Максимальное и минимальное изменение цен(тарифов)
на отдельные услуги в октябре 2015 года**

(в % к декабрю 2014г.)

Наименование услуг	Индекс цен в среднем по группе	Максимальное и минимальное изменение цен внутри группы	
		товары	индекс цен
Бытовые	106.2	изготовление гроба	120.4
		услуги организатора проведения торжеств	102.1
Пассажирского транспорта	127.2	проезд в пригородных поездах, поездка	169.7
		проезд в купейном вагоне поезда дальнего следования, в расчете на 100 км пути	94.5
Жилищно-коммунальные	106.6	аренда однокомнатной квартиры у частных лиц	113.7
		проживание студенческом общежитии, месяц	101.5
Образования	123.6	начальный курс обучения	151.7
		вождению легкового автомобиля	101.7
Организаций культуры	101.3	занятия на курсах профессионального обучения, академический час	109.9
		музеи и выставки, билет	101.7
Медицинские	117.2	кинотеатры, билет	189.3
		первичный консультативный осмотр у стоматолога	85.1
		УЗИ органов брюшной полости	

Базовый индекс потребительских цен (БИПЦ), исключающий краткосрочные неравномерные изменения цен под влиянием отдельных факторов, которые носят административный, событийный, а также сезонный характер, в октябре 2015 года составил 100.9%.

Стоимость фиксированного набора потребительских товаров и услуг применяется для межрегиональных сопоставлений покупательной способности населения субъектов РФ. В состав набора включены 30 видов продовольственных товаров, 41 вид непродовольственных товаров и 12 видов услуг. В среднем по Тульской области в конце октября 2015 года стоимость фиксированного набора потребительских товаров и услуг составила 12372 рубля в расчете на месяц, возросла на 1.0%.

4.3. ЦЕНЫ ПРОИЗВОДИТЕЛЕЙ

Индекс цен производителей промышленных товаров в октябре 2015 года составил 101.1%, в том числе по видам деятельности: добыча полезных ископаемых – 99.7%, обрабатывающие производства – 100.8%, производство и распределение электроэнергии, газа и воды – 102.9%.

Индексы цен производителей промышленных товаров по отдельным видам экономической деятельности в 2015 году

(на конец периода, в %)

	К предыдущему месяцу			Октябрь 2015г. к		Январь-октябрь 2015г. к январю-октябрю 2014г.	Справочно: октябрь 2014г. к декабрю 2013г.
	август	сентябрь	октябрь	декабрю 2014 г.	октябрю 2014г.		
Производство промышленных товаров	100.9	100.4	101.1	112.3	114.8	112.3	105.1
Добыча полезных ископаемых	100.2	100.8	99.7	97.5	95.2	97.5	101.0
добыча полезных ископаемых, кроме топливно-энергетических	100.2	100.8	99.7	97.5	95.2	97.5	101.0
Обрабатывающие производства	101.0	100.6	100.8	111.9	114.7	112.1	105.7
производство пищевых продуктов, включая напитки, и табака	101.2	100.5	102.4	115.8	122.9	122.5	104.4
текстильное и швейное производство	103.2	100.2	100.2	119.2	124.7	121.5	101.1
производство кожи, изделий из кожи и производство обуви	104.0	100.0	100.0	119.5	119.5	112.0	105.2
обработка древесины и производство изделий из дерева	100.0	100.0	100.0	104.0	104.0	106.5	108.4
целлюлозно-бумажное производство, издательская и полиграфическая деятельность	101.0	100.0	100.3	123.0	123.7	119.7	106.4
химическое производство	101.7	100.9	104.7	111.6	115.9	108.5	104.2
производство резиновых и пластмассовых изделий	98.5	106.1	96.4	106.7	111.1	111.1	102.4
производство прочих неметаллических минеральных продуктов	99.8	98.0	96.3	96.5	96.0	102.3	103.1

ЦЕНЫ

	К предыдущему месяцу			Октябрь 2015г. к		Январь- октябрь 2015г. к январю- октябрю 2014г.	Спра- вочно: октябрь 2014г. к декабрю 2013г.
	август	сен- тябрь	ок- тябрь	декаб- рю 2014 г.	октяб- рю 2014г.		
металлургическое произ- водство и производство готовых металлических изделий	103.6	98.5	98.7	102.2	105.3	113.5	112.0
производство машин и оборудования	99.8	102.0	100.8	105.2	105.2	103.6	101.2
производство электро- оборудования, электрон- ного и оптического обору- дования	100.0	100.0	100.0	107.9	107.9	107.9	124.8
производство транспорт- ных средств и оборудова- ния	100.5	100.0	100.0	100.5	100.5	100.4	100.9
прочие производства	99.8	101.0	100.0	112.3	112.2	109.0	101.7
Производство и распре- деление электроэнергии, газа и воды	100.4	98.3	102.9	117.6	117.7	115.1	102.0

Тарифы на грузовые перевозки автомобильным транспортом в октяб-
ре 2015 года остались на уровне предыдущего месяца.

Индексы тарифов на грузовые перевозки автомобильным транспортом в 2015 году

(на конец периода, в %)

	К предыдущему месяцу			Октябрь 2015г. к		Январь- октябрь 2015г. к январю- октябрю 2014г.	Справоч- но: октябрь 2014г. к декабрю 2013г.
	август	сен- тябрь	октябрь	декаб- рю 2014г.	октяб- рю 2014г.		
Автомобильный транс- порт	100.0	100.0	100.0	121.9	121.9	121.5	98.5
международное сообщение	100.0	100.0	100.0	100.0	100.0	100.0	106.6
междугородное сообщение	100.0	100.0	100.0	121.2	121.2	120.8	98.7
внутригородское и пригородное сообщение	100.2	100.0	100.0	147.0	147.0	145.3	91.7

5. ФИНАНСЫ¹⁾

5.1. ФИНАНСОВЫЕ РЕЗУЛЬТАТЫ ДЕЯТЕЛЬНОСТИ ОРГАНИЗАЦИЙ

За январь-сентябрь 2015 года положительный сальдированный финансовый результат (прибыль минус убыток) крупных и средних организаций составил 53878.1 млн. рублей, что на 61.1% больше, чем в январе-сентябре 2014 года.

Сальдированный финансовый результат по видам экономической деятельности

	Январь-сентябрь 2015г.		Справочно: январь-сентябрь 2014г., тыс. рублей
	тыс. рублей	в % к январю- сентябрю 2014г. ²⁾	
Всего	53878067	161.1	33442203
в том числе по видам экономической деятельности:			
сельское хозяйство, охота и лесное хозяйство	1355803	в 3.4 р.	400379
добыча полезных ископаемых	-49238	-	86329
обрабатывающие производства	48622029	157.9	30784143
производство и распределение электроэнергии, газа и воды	172452	51.1	337188
строительство	-14713	-	-282657
оптовая и розничная торговля; ремонт автотранспортных средств, мотоциклов, бытовых изделий и предметов личного пользования	3169880	153.4	2066420
гостиницы и рестораны	24454	138.0	17722
транспорт и связь	-106129	-	-251756
операции с недвижимым имуществом, аренда и предоставление услуг	451683	136.3	331492
государственное управление и обеспе- чение военной безопасности; обяза- тельное социальное обеспечение	... ³⁾	115.4	... ³⁾
образование	10661	-	-2633
здравоохранение и предоставление социальных услуг	29566	-	-4002
предоставление прочих коммунальных, социальных и персональных услуг	190309	-	-58893

¹⁾ В таблицах раздела "Финансы" данные приведены по кругу крупных и средних организаций (кроме организаций с численностью до 15 человек, без данных филиала ОАО ПК «Балтика» – «Балтика-Тула», Тульского региона МЖД – филиала ОАО РЖД; бюджетных организаций, банков, страховых и прочих финансово-кредитных учреждений).

²⁾ Сравнение показателей с соответствующим периодом предыдущего года произведено в текущих ценах по сопоставимому кругу организаций.

³⁾ Данные не публикуются в целях обеспечения конфиденциальности первичных статистических данных, полученных от организаций, в соответствии с Федеральным законом от 29.11.07 №282-ФЗ "Об официальном статистическом учете и системе государственной статистики в Российской Федерации" (ст.4, п.5; ст.9, п.1)

5.2. СОСТОЯНИЕ ПЛАТЕЖЕЙ И РАСЧЕТОВ В ОРГАНИЗАЦИЯХ

Кредиторская задолженность на конец сентября 2015 года составила 240592.6 млн. рублей, из неё просроченная – 16690.1 млн. рублей, или 6.9% от общего объема кредиторской задолженности (на конец сентября 2014г. – 5.2%, на конец августа 2015г. – 5.7%). В просроченной кредиторской задолженности основную долю занимают долги организаций обрабатывающих производств – 77.7%, производства и распределения электроэнергии, газа и воды – 17.8%.

Дебиторская задолженность на конец сентября 2015 года составила 225088.5 млн. рублей, из неё просроченная – 11343.3 млн. рублей, или 5.0% от общего объема дебиторской задолженности (на конец сентября 2014г. – 6.0%, на конец августа 2015г. – 6.0%).

Дебиторская и кредиторская задолженности организаций в сентябре 2015 года

(на конец месяца, тыс. рублей)

	Дебиторская задолженность			Кредиторская задолженность		
	всего	в том числе просроченная	просроченная задолженность в % к предыдущему периоду	всего	в том числе просроченная	просроченная задолженность в % к предыдущему периоду
Всего	225088505	11343332	91.6	240592624	16690104	118.4
в том числе по видам экономической деятельности:						
сельское хозяйство, охота и лесное хозяйство	3311832	172407	174.6	3888824	146607	95.5
добыча полезных ископаемых	979225	-	-	1282471	-	-
обрабатывающие производства	147989546	5796319	89.9	151821221	12966516	126.3
производство и распределение электроэнергии, газа и воды	11602499	4864040	90.8	11543464	2977956	97.3
строительство	21120498	30891	96.6	26952612	85324	99.2

ФИНАНСЫ

	Дебиторская задолженность			Кредиторская задолженность		
	всего	в том числе просроченная	просроченная задолженность в % к предыдущему периоду	всего	в том числе просроченная	просроченная задолженность в % к предыдущему периоду
оптовая и розничная торговля; ремонт автотранспортных средств, мотоциклов, бытовых изделий и предметов личного пользования	16249715	77874	127.5	16730127	1388	96.7
гостиницы и рестораны	95619	41333	110.4	102850	7107	99.3
транспорт и связь	711587	251262	100.6	721212	246800	96.2
операции с недвижимым имуществом, аренда и предоставление услуг	22536498	102769	103.1	26958682	246909	95.8
государственное управление и обеспечение военной безопасности; обязательное социальное обеспечение	...1)	-	-	...1)	-	-
образование	65318	939	167.1	104337	6852	100.6
здравоохранение и предоставление социальных услуг	74465	3310	99.8	156682	-	-
предоставление прочих коммунальных, социальных и персональных услуг	287482	2188	123.1	283709	4645	101.1

¹⁾ Данные не публикуются в целях обеспечения конфиденциальности первичных статистических данных, полученных от организаций, в соответствии с Федеральным законом от 29.11.07 №282-ФЗ "Об официальном статистическом учете и системе государственной статистики в Российской Федерации" (ст.4, п.5; ст.9, п.1).

Взаимная задолженность организаций в сентябре 2015 года

(на конец месяца, тыс. рублей)

	Задолженность покупателей		Задолженность поставщикам	
	всего	в том числе просроченная	всего	в том числе просроченная
Всего	137683539	8381020	113154652	9749416
в том числе по видам экономической деятельности:				
сельское хозяйство, охота и лесное хозяйство	2215841	73974	2548015	81400
добыча полезных ископаемых	853107	-	762920	-
обрабатывающие производства	76808058	3194948	50234668	6710589
производство и распределение электроэнергии, газа и воды	8652087	4675283	6861976	2631038
строительство	19157151	19995	21702272	35999
оптовая и розничная торговля; ремонт автотранспортных средств, мотоциклов, бытовых изделий и предметов личного пользования	8123478	74909	11528866	873
гостиницы и рестораны	85487	41026	68058	5691
транспорт и связь	538324	194627	469828	142880
операции с недвижимым имуществом, аренда и предоставление услуг	20850827	99821	18788559	136695
государственное управление и обеспечение военной безопасности; обязательное социальное обеспечение	...1)	-	...1)	-
образование	49051	939	27725	3066
здравоохранение и предоставление социальных услуг	51139	3310	54476	-
предоставление прочих коммунальных, социальных и персональных услуг	238386	2188	101951	1185

¹⁾ Данные не публикуются в целях обеспечения конфиденциальности первичных статистических данных, полученных от организаций, в соответствии с Федеральным законом от 29.11.07 №282-ФЗ "Об официальном статистическом учете и системе государственной статистики в Российской Федерации" (ст.4, п.5; ст.9, п.1).

III СОЦИАЛЬНАЯ СФЕРА

1. УРОВЕНЬ ЖИЗНИ НАСЕЛЕНИЯ

В январе-октябре 2015 года денежные доходы населения сложились в сумме 377233.7 млн. рублей и увеличились по сравнению с январем-октябрем 2014 года на 14.2%, денежные расходы и сбережения – 367209.5 млн. рублей, увеличились на 15.8%. Денежные доходы в расчете на душу населения за январь-октябрь 2015 года составили 24923.4 рубля в месяц (в январе-октябре 2014г. – 21704.0 рубля).

Среднемесячная номинальная заработная плата, начисленная работникам организаций области (по полному кругу организаций) за январь-сентябрь 2015 года, составила 26827 рублей, превысив ее размер за соответствующий период 2014 года на 7.0%. За сентябрь 2015 года заработная плата составила 26761 рубль, что на 5.6% больше, чем за этот же месяц 2014 года. По сравнению с предыдущим месяцем заработная плата увеличилась на 0.6%.

Реальная заработная плата, рассчитанная с учетом изменения индекса потребительских цен, за январь-сентябрь 2015 года составила 91.1% к январю-сентябрю 2014 года. За сентябрь 2015 года реальная заработная плата составила к сентябрю 2014 года 91.1%, к августу 2015 года – 100.0%.

Динамика номинальной и реальной заработной платы

(по полному кругу организаций)

	Среднемесячная номинальная начисленная заработная плата		Реальная начисленная заработная плата в % к		
	рублей	в % к ¹⁾		соответствующему месяцу прошлого года	предыдущему месяцу
		соответствующему месяцу прошлого года	предыдущему месяцу		
2014 год					
Январь	23448	113.8	79.7	107.0	79.3
Февраль	23473	112.0	100.1	105.0	99.5
Март	24530	110.6	104.5	103.4	103.7
Апрель	25102	113.4	101.7	105.0	100.6
Май	25277	111.8	100.7	102.9	99.6
Июнь	25981	112.3	102.6	103.5	102.3
Июль	26318	111.2	101.4	103.2	100.7
Август	25285	108.6	96.0	100.4	95.7

УРОВЕНЬ ЖИЗНИ НАСЕЛЕНИЯ

	Среднемесячная номинальная начисленная рабочая плата		Реальная начисленная заработная плата в % к		
	рублей	в % к ¹⁾		соответствующему месяцу прошлого года	предыду- щему месяцу
		соответствующему месяцу прошлого года	предыду- щему месяцу		
Сентябрь	25512	112.5	100.9	103.5	100.0
Октябрь	25974	110.0	101.6	101.3	100.8
Ноябрь	26101	108.9	100.5	99.1	98.7
Декабрь	31700	107.8	121.4	95.9	118.3
2015 год					
Январь	25845	108.5	80.7	92.2	76.7
Февраль	25562	107.4	98.9	90.1	97.0
Март	26884	108.1	105.2	90.6	104.2
Апрель	26969	107.3	99.8	90.5	99.4
Май	27369	107.9	101.5	92.2	101.6
Июнь	28048	108.1	103.4	92.6	103.4
Июль	27676	105.6	99.1	90.6	98.5
Август	26583	105.5	96.1	90.8	96.1
Сентябрь	26761	105.6	100.6	91.1	100.0

¹⁾ Темпы роста (снижения) рассчитаны по сопоставимому кругу организаций

Среднемесячная начисленная заработная плата по видам экономической деятельности

(по полному кругу организаций)

	Сен- тябрь 2015г., рублей	В % к ¹⁾			Январь- сентябрь 2015г., рублей	Выплаты социаль- ного ха- рактера (в расче- те на од- ного ра- ботника) за ян- варь- сентябрь 2015г., рублей
		сен- тябрю 2014г.	августу 2015г.	среднему размеру по обла- сти		
Всего	26761	105.6	100.6	100.0	26827	445
в том числе:						
сельское хозяйство, охота и лесное хозяй- ство	20791	109.4	100.8	77.7	19479	54
из него сельское хо- зяйство, охота и предоставление услуг в этих областях	20766	109.8	101.1	77.7	19452	54
рыболовство, рыбоводство	31452	185.6	90.0	117.5	31134	17
добыча полезных ископаемых	24316	91.5	94.2	90.9	25173	362

УРОВЕНЬ ЖИЗНИ НАСЕЛЕНИЯ

	Сентябрь 2015г., рублей	В % к ¹⁾			Январь- сентябрь 2015., рублей	Выплаты социально- го характера (в расчете на од- ного работника) за январь- сентябрь 2015г., рублей
		сентябрю 2014г.	августу 2015г.	среднему размеру по области		
добыча топливно- энергетических по- лезных ископаемых	12197	55.2	94.8	45.6	13005	-
добыча полезных ископаемых, кроме топливно- энергетических	25266	93.9	94.1	94.4	26157	412
обрабатывающие производства	29765	110.8	100.8	111.2	29006	436
из них:						
производство пише- вых продуктов, вклю- чая напитки и табака	25325	105.4	99.6	94.6	25922	353
текстильное и швей- ное производство	16588	113.8	97.6	62.0	15217	78
производство кожи, изделий из кожи и производство обуви	17420	100.3	92.9	65.1	17090	32
обработка древесины и производство изде- лий из дерева	15466	109.1	103.2	57.8	14965	17
целлюлозно- бумажное производ- ство; издательская и полиграфическая де- ятельность	29789	113.4	102.5	111.3	29841	327
химическое произ- водство	32275	108.7	98.3	120.6	32090	912
производство рези- новых и пластмассо- вых изделий	23253	110.7	99.5	86.9	22489	227
производство прочих неметаллических ми- неральных продуктов	25191	97.0	94.0	94.1	26632	290
металлургическое производство и про- изводство готовых металлических изде- лий	31803	111.8	99.1	118.8	30944	98
производство машин и оборудования	30803	109.0	97.4	115.1	29901	303

УРОВЕНЬ ЖИЗНИ НАСЕЛЕНИЯ

	Сентябрь 2015г., рублей	В % к ¹⁾			Январь- сентябрь 2015., рублей	Выплаты социаль- ного ха- рактера (в расче- те на од- ного ра- ботника) за ян- варь- сентябрь 2015г., рублей
		сен- тябрю 2014г.	августу 2015г.	среднему размеру по обла- сти		
производство прочих материалов и ве- ществ, не включен- ных в другие группп- ровки	37430	119.2	110.0	139.9	34172	644
производство элект- рооборудования, электронного и опти- ческого оборудова- ния	31658	109.1	97.7	118.3	31385	376
производство транс- портных средств и оборудования	25056	118.0	105.1	93.6	23246	668
производство и рас- пределение электро- энергии, газа и воды в том числе:	30621	113.4	105.5	114.4	30374	428
производство, пере- дача и распределе- ние электроэнергии	38584	106.6	105.8	144.2	40238	642
производство и рас- пределение газооб- разного топлива	36721	139.2	113.7	137.2	32749	516
производство, пере- дача и распределе- ние пара и горячей воды (тепловой энергии)	21628	112.6	100.2	80.8	21392	180
сбор, очистка и рас- пределение воды	19196	106.6	99.3	71.7	19204	165
строительство	24807	107.3	100.7	92.7	24280	626
оптовая и розничная торговля; ремонт ав- тотранспортных средств, мотоциклов, бытовых изделий и предметов личного пользования	20498	103.6	97.5	76.6	20571	128

УРОВЕНЬ ЖИЗНИ НАСЕЛЕНИЯ

	Сентябрь 2015г., рублей	В % к ¹⁾			Январь- сентябрь 2015., рублей	Выплаты социально- го характера (в расчете на од- ного ра- ботника) за январь- сентябрь 2015г., рублей
		сентябрю 2014г.	августу 2015г.	среднему размеру по обла- сти		

в том числе:

торговля автотранспортными средствами и мотоциклами, их техническое обслуживание и ремонт	21371	93.3	94.4	79.9	21118	93
оптовая торговля, включая торговлю через агентов, кроме торговли автотранспортными средствами и мотоциклами	20209	103.1	97.0	75.5	20823	441
розничная торговля, кроме торговли автотранспортными средствами и мотоциклами, ремонт бытовых изделий и предметов личного пользования	20511	106.1	98.5	76.6	20323	23
гостиницы и рестораны	15650	107.4	101.6	58.5	15659	277
транспорт и связь	26669	107.9	94.3	99.7	27575	865
в том числе:						
деятельность сухопутного транспорта	28583	108.9	93.6	106.8	29524	1212
из него деятельность железнодорожного транспорта	38291	113.6	96.4	143.1	39219	1485
вспомогательная и дополнительная транспортная деятельность	26819	108.1	96.7	100.2	27118	936
связь	22999	105.3	92.7	85.9	24578	236
финансовая деятельность	37501	99.0	79.2	140.1	43554	804
операции с недвижимым имуществом, аренда и предоставление услуг	28011	109.5	105.0	104.7	27376	630

УРОВЕНЬ ЖИЗНИ НАСЕЛЕНИЯ

	Сентябрь 2015г., рублей	В % к ¹⁾			Январь- сентябрь 2015., рублей	Выплаты социально- го характера (в расчете на од- ного ра- ботника) за январь- сентябрь 2015г., рублей
		сентябрю 2014г.	августу 2015г.	среднему размеру по обла- сти		
из них:						
операции с недви- жимым имуществом	20101	111.1	101.4	75.1	19886	247
научные исследова- ния и разработки	55814	117.3	119.5	208.6	48661	1457
государственное управление и обеспе- чение военной без- опасности; обязатель- ное социальное обес- печение	32366	91.3	98.3	120.9	33766	736
образование	22867	102.4	113.7	85.5	23115	386
здравоохранение и предоставление соци- альных услуг	22951	106.2	96.3	85.8	23869	183
предоставление про- чих коммунальных, со- циальных и персо- нальных услуг	22182	107.2	105.5	82.9	22002	335
из них:						
сбор сточных вод, отходов и аналогич- ная деятельность	20655	108.6	99.0	77.2	20631	130
деятельность по ор- ганизации отдыха и развлечений, культу- ры и спорта	24423	107.3	109.5	91.3	24065	443

¹⁾ Темпы роста (снижения) рассчитаны по сопоставимому кругу организаций.

Просроченная задолженность по заработной плате (по данным, полученным от крупных и средних организаций наблюдаемых видов экономической деятельности) на 1 ноября 2015 года составила 6.3 млн. рублей, что в 2.0 раза (на 3.2 млн. рублей) больше, чем было на 1 октября 2015 года.

По сравнению с 1 января 2015 года общий объем задолженности сократился на 23.3% (на 1.9 млн. рублей).

Численность работников, перед которыми организации имеют просроченную задолженность по заработной плате, за октябрь увеличилась на 42.0%, составив на 1 ноября 2015 года 527 человек.

Динамика просроченной задолженности по заработной плате

(на начало месяца)

	Просроченная задолженность по заработной плате		в том числе задолженность				Численность работников, перед которыми имеется просроченная задолженность по заработной плате, человек
			из-за несвоевременного получения денежных средств из бюджетов всех уровней		из-за отсутствия собственных средств		
	млн. рублей	в % к предыдущему месяцу	млн. рублей	в % к предыдущему месяцу	млн. рублей	в % к предыдущему месяцу	
2014 год							
Январь	6.2	60.5	-	-	6.2	60.5	153
Февраль	5.1	82.7	-	-	5.1	82.7	78
Март	5.7	112.3	0.2	-	5.5	108.2	125
Апрель	15.2	в 2.6 р.	-	-	15.2	в 2.7 р.	401
Май	5.6	37.1	-	-	5.6	37.1	116
Июнь	6.4	113.9	-	-	6.4	113.9	128
Июль	5.6	87.8	-	-	5.6	87.8	115
Август	5.5	98.3	-	-	5.5	98.3	99
Сентябрь	6.0	108.1	-	-	6.0	108.1	100
Октябрь	6.1	101.4	-	-	6.1	101.4	100
Ноябрь	8.8	144.9	-	-	8.8	144.9	155
Декабрь	10.9	124.5	-	-	10.9	124.5	260
2015 год							
Январь	8.3	75.8	-	-	8.3	75.8	160
Февраль	8.5	102.7	-	-	8.5	102.7	198
Март	5.6	65.4	-	-	5.6	65.4	73
Апрель	13.6	в 2.4 р.	-	-	13.6	в 2.4 р.	219
Май	17.4	128.5	-	-	17.4	128.5	313
Июнь	17.2	98.7	-	-	17.2	98.7	385
Июль	18.2	105.7	-	-	18.2	105.7	525
Август	23.4	128.9	-	-	23.4	128.9	735
Сентябрь	9.6	41.1	-	-	9.6	41.1	295
Октябрь	3.1	32.2	-	-	3.1	32.2	371
Ноябрь	6.3	в 2.0 р.	-	-	6.3	в 2.0 р.	527

Объем просроченной задолженности по заработной плате, сложившейся на 1 ноября 2015 года, на 65.7% меньше месячного фонда заработной платы за сентябрь работников организаций, представивших сведения о невыплатах заработной платы.

***Просроченная задолженность по заработной плате
на 1 ноября 2015 года***

	Млн. рублей					В % к 1 ок- тября 2015г.
	всего	из них:				
		из-за недофи- нансиро- вания из бюджетов всех уров- ней	в том числе:			
			федере- рального бюдже- та	бюджета субъек- та Рос- сийской Федера- ции	мест- ных бюд- жетов	
Всего	6.3	-	-	-	-	в 2.0 р
в том числе:						
обрабатывающие производства	6.3	-	-	-	-	в 2.0 р

Вся задолженность по заработной плате связана с **отсутствием соб-
ственных средств у организаций.**

2. РЫНОК ТРУДА

2.1. ЗАНЯТОСТЬ

Численность экономически активного населения, по итогам обследования населения по проблемам занятости, в октябре 2015 года составила 808.4 тыс. человек, или 53.1% общей численности населения области.

Из числа экономически активного населения 776.9 тыс. человек (включая лиц, занятых в домашнем хозяйстве производством продукции, товаров и услуг для реализации), или 96.1% были заняты экономической деятельностью и 31.5 тыс. человек (3.9%) не имели занятия, но активно его искали (в соответствии с методологией Международной Организации Труда они классифицируются как безработные).

Динамика численности экономически активного населения, занятых и безработных

	Экономически активное население		в том числе:				Уровень занято-сти ¹⁾ , %	Уровень общей безработицы (расчитанный по методологии МОТ) ²⁾ , %
			занятые		безработные			
	тыс. человек	в % к предыдущему месяцу	тыс. человек	в % к предыдущему месяцу	тыс. человек	в % к предыдущему месяцу		
В среднем за 2014 год	808.0	100.5 ³⁾	774.5	100.6 ³⁾	33.5	98.8 ³⁾	65.7	4.1
2015 год								
Январь	796.0	99.4	762.5	99.4	33.5	99.1	64.9	4.2
Февраль	795.1	99.9	761.2	99.8	33.9	101.2	65.9	4.3
Март	795.8	100.1	760.3	99.9	35.5	104.7	65.3	4.5
Апрель	794.8	99.9	758.0	99.7	36.7	103.4	65.1	4.6
Май	797.7	100.4	761.2	100.4	36.6	99.7	65.4	4.6
Июнь	801.9	100.6	767.2	100.8	34.7	94.8	65.9	4.3
Июль	807.7	100.7	773.9	100.9	33.7	97.1	66.4	4.2
Август	808.7	100.1	774.6	100.1	34.1	101.2	66.5	4.2
Сентябрь	808.3	100.0	775.3	100.1	33.0	96.8	66.6	4.1
Октябрь	808.4	100.0	776.9	100.2	31.5	95.5	66.7	3.9

¹⁾ Отношение численности занятого населения к численности населения в возрасте 15-72 лет.

²⁾ Отношение общей численности безработных к численности экономически активного населения.

³⁾ В % к предыдущему году.

В сентябре 2015 года в общей численности занятого экономической деятельностью населения 443.9 тыс. человек (57.3%) составляли штатные работники крупных, средних и малых организаций (без учета совместителей и лиц, выполнявших работы по договорам), из них 337.8 тыс. человек, или 43.6% общей численности занятых, приходилось на крупные и средние организации. На условиях совместительства и по договорам гражданско-правового характера для работы в этих организациях в сентябре 2015 года привлекалось 11.2 тыс. человек.

**Структура замещенных рабочих мест
в крупных и средних организациях
в сентябре 2015 года ¹⁾**

	Сентябрь 2015г., тыс. человек	В % к		Справочно: сентябрь 2014г. в % к	
		сентябрю 2014г.	августу 2015г.	сентябрю 2013г.	августу 2014г.
Всего замещенных рабочих мест (работников)	349.0	99.6	100.2	99.3	100.2
в том числе:					
работниками списочно- го состава (без внеш- них совместителей)	337.8	100.0	99.8	99.6	100.0
внешними совместителями	5.5	98.9	113.5	86.5	114.6
работниками, выпол- нявшими работы по до- говорам гражданско- правового характера	5.7	80.2	114.7	95.4	100.9

¹⁾ Темпы роста (снижения) рассчитаны по сопоставимому кругу организаций.

2.2. БЕЗРАБОТИЦА

По данным департамента труда и занятости населения министерства труда и социальной защиты Тульской области в конце октября 2015 года в государственных учреждениях занятости населения на учете состояло 8.0 тысяч **не занятых трудовой деятельностью граждан**, из них 6.7 тыс. человек (83.8%) имели статус **безработного**.

Динамика численности граждан, не занятых трудовой деятельностью, состоящих на учете в государственных учреждениях занятости населения

(на конец месяца)

	Численность граждан, не занятых трудовой деятельностью, тыс. человек	из них безработных		
		тыс. человек	в % к	
			соответствующему месяцу предыдущего года	предыдущему месяцу
2014 год				
Январь	8.0	7.0	85.4	100.0
Февраль	8.3	7.2	84.7	102.9
Март	7.9	7.0	83.3	97.2
Апрель	8.0	7.0	85.4	100.0
Май	7.7	7.0	90.9	100.0
Июнь	7.5	6.5	89.0	92.9
Июль	8.2	6.7	93.1	103.1
Август	8.6	6.6	94.3	98.5
Сентябрь	8.5	6.3	98.4	96.5
Октябрь	8.5	6.2	98.4	98.4
Ноябрь	8.6	6.4	100.0	103.2
Декабрь	8.9	7.2	102.9	112.5
2015 год				
Январь	9.3	7.2	102.9	100.0
Февраль	10.3	8.1	112.5	112.5
Март	9.9	8.0	114.3	98.8
Апрель	9.5	7.8	97.5	111.4
Май	9.2	7.9	112.9	101.3
Июнь	8.9	7.5	115.4	94.9
Июль	8.7	7.3	109.0	97.3
Август	8.5	7.1	107.6	97.3
Сентябрь	8.3	6.8	107.9	95.8
Октябрь	8.0	6.7	108.1	98.5

К концу октября 2015 года уровень регистрируемой безработицы составил 0.82% экономически активного населения области (в конце октября 2014г. - 0.77%).

IV. ДЕМОГРАФИЯ

По оценке, численность населения Тульской области на 1 октября 2015 года составила 1508.7 тыс. человек и с начала года уменьшилась на 4.9 тыс. человек, или на 0.3% (за соответствующий период 2014г. – на 5.5 тыс. человек, или на 0.4%).

Показатели естественного движения населения¹⁾

	Январь-сентябрь					
	человек		2015г. к 2014г.		на 1000 человек населения	
	2015г.	2014г.	прирост (+), снижение (-), человек	в %	2015г.	2014г.
Родившихся	11907	11412	+495	104.3	10.5	10.1
Умерших	19511	19418	+93	100.5	17.3	17.1
в том числе детей в возрасте до 1 года	88	84	+4	104.8	7.6 ²⁾	7.4 ²⁾
Естественная убыль	-7604	-8006		95.0	-6.8	-7.0
Браков	8443	9237	-794	91.4	7.5	8.1
Разводов	4543	5595	-1052	81.2	4.0	4.9

¹⁾ Здесь и далее в разделе показатели месячной регистрации приведены в пересчете на год.

²⁾ На 1000 родившихся живыми.

Распределение умерших по причинам смерти

	Январь-сентябрь						
	человек			2015г. в % ко всем умер- шим	на 100 тыс. человек населения		
	2015г.	2014г.	при- рост (+), снижение (-)		2015г.	2014г.	2015г. в % к 2014г.
Всего умерших	19511	19418	+93	100	1727.8	1710.8	101.0
в том числе от:							
болезней системы кровообращения	8211	8358	-147	42.1	727.1	736.4	98.7
несчастных случаев, отравлений и травм	1585	1649	-64	8.1	140.4	145.3	96.6
из них от:							
всех видов транс- портных несчастных случаев	229	269	-40	1.2	20.3	23.7	85.7
случайных отравле- ний алкоголем	300	272	+28	1.5	26.6	24.0	110.8
самоубийств	172	191	-19	0.9	15.2	16.8	90.5
убийств	100	90	+10	0.5	8.9	7.9	112.7
новообразований	2999	2979	+20	15.4	265.6	262.5	101.2

ДЕМОГРАФИЯ

	Январь-сентябрь						
	человек			2015г. в % ко всем умер- шим	на 100 тыс. человек населения		
	2015г.	2014г.	при- рост (+), снижение (-)		2015г.	2014г.	2015г. в % к 2014г.
болезней органов дыхания	891	816	+75	9.7	78.9	71.9	109.7
болезней органов пищеварения	1108	1150	-42	5.7	98.1	101.3	96.8
некоторых инфекци- онных и паразитарных болезней	225	220	+5	1.2	19.9	19.4	102.6

Характеристика миграционных потоков

(человек)

Вид миграции	Январь-сентябрь 2015г.						Справочно: всего в январе-сентябре 2014г.		
	всего			в том числе зарегистрировано по месту жительства			число при- быв- ших	число вы- быв- ших	ми- гра- цион- ный при- рост (+), убыль (-)
	число при- быв- ших	число вы- быв- ших	ми- гра- цион- ный при- рост (+), убыль (-)	число при- быв- ших	число вы- быв- ших	ми- гра- цион- ный при- рост (+), убыль (-)			
Миграция – всего	34568	31837	+2731	15208	15077	+131	34617	32101	+2516
из нее:									
в пределах России	26679	29441	-2762	12788	15001	-2213	27648	29967	-2319
в том числе:									
внутри области	14709	14709	-	8604	8604	-	16038	16038	-
между субъ- ектами РФ	11970	14732	-2762	4184	6397	-2213	11610	13929	-2319
междуна- родная миграция	7889	2396	+5493	2420	76	+2344	6969	2134	+4835
в том числе:									
с государ- ствами- участниками СНГ	7197	1941	+5256	2349	31	+2318	6271	1714	+4557
с другими зарубежны- ми странами	692	455	+237	71	45	+26	698	420	+278
Внешняя (для области) миграция	19859	17128	+2731	6604	6473	+131	18579	16063	+2516