

ФЕДЕРАЛЬНАЯ СЛУЖБА ГОСУДАРСТВЕННОЙ СТАТИСТИКИ

ТЕРРИТОРИАЛЬНЫЙ ОРГАН ФЕДЕРАЛЬНОЙ СЛУЖБЫ
ГОСУДАРСТВЕННОЙ СТАТИСТИКИ ПО ТУЛЬСКОЙ ОБЛАСТИ

**СОЦИАЛЬНО-ЭКОНОМИЧЕСКОЕ ПОЛОЖЕНИЕ
ТУЛЬСКОЙ ОБЛАСТИ**

в январе-сентябре 2015 года

Тула 2015г.

В докладе приняты условные обозначения:

г	грамм	м	метр
г.	год	м ²	квадратный метр
га	гектар	м ³	кубический метр
гкал	гигакалория	млн.	миллион
дкл	декалитр	млрд.	миллиард
долл.	доллар	пассажиро-км	пассажиро-километр
ед.	единица	пог. м	погонный метр
кВт	киловатт	р.	раз
кВт-ч	киловатт-час	руб.	рубль
кВ	киловольт	т	тонна
кВА	киловольт-ампер	т.г.	текущий год
кг	килограмм	тонно-км	тонно-километр
км	километр	тыс.	тысяча
км ²	квадратный километр	усл. ед.	условная единица
л	литр	шт.	штука
		экз.	экземпляр

-	явление отсутствует
...	данных не имеется
х	сопоставление невозможно
0.0	небольшая величина

В отдельных случаях незначительные расхождения между итогом и суммой слагаемых объясняются округлением данных.

Ряд показателей, приведенных в докладе, рассчитан с учетом экспертной оценки.

В таблицах, отражающих ежемесячную динамику, показатели за последний месяц в последующем выпуске доклада уточняются по данным ежемесячной статистической отчетности в соответствии с методикой разработки. Относительные показатели в этих таблицах отражены в сопоставимой структуре отчитывающихся предприятий и организаций.

СОДЕРЖАНИЕ

I. ОСНОВНЫЕ ЭКОНОМИЧЕСКИЕ И СОЦИАЛЬНЫЕ ПОКАЗАТЕЛИ.....	4
II. ЭКОНОМИЧЕСКАЯ СИТУАЦИЯ В ТУЛЬСКОЙ ОБЛАСТИ.....	6
1. ПРОИЗВОДСТВО ТОВАРОВ И УСЛУГ.....	6
<i>1.1. ПРОМЫШЛЕННОЕ ПРОИЗВОДСТВО.....</i>	<i>6</i>
<i>1.2. СЕЛЬСКОЕ ХОЗЯЙСТВО.....</i>	<i>9</i>
<i>1.3. СТРОИТЕЛЬСТВО.....</i>	<i>12</i>
<i>1.4. ТРАНСПОРТ.....</i>	<i>14</i>
2. РЫНКИ ТОВАРОВ И УСЛУГ.....	15
<i>2.1. РОЗНИЧНАЯ ТОРГОВЛЯ.....</i>	<i>15</i>
<i>2.2. УСЛУГИ НАСЕЛЕНИЮ.....</i>	<i>17</i>
3. ЦЕНЫ.....	19
<i>3.1. ИЗМЕНЕНИЕ ЦЕН ПО СЕКТОРАМ ЭКОНОМИКИ.....</i>	<i>19</i>
<i>3.2. ПОТРЕБИТЕЛЬСКИЕ ЦЕНЫ.....</i>	<i>19</i>
<i>3.3. ЦЕНЫ ПРОИЗВОДИТЕЛЕЙ.....</i>	<i>23</i>
4. ФИНАНСЫ.....	25
<i>4.1. ФИНАНСОВЫЕ РЕЗУЛЬТАТЫ ДЕЯТЕЛЬНОСТИ ОРГАНИЗАЦИЙ.....</i>	<i>25</i>
<i>4.2. СОСТОЯНИЕ ПЛАТЕЖЕЙ И РАСЧЕТОВ В ОРГАНИЗАЦИЯХ</i>	<i>26</i>
III. СОЦИАЛЬНАЯ СФЕРА.....	29
1. УРОВЕНЬ ЖИЗНИ НАСЕЛЕНИЯ.....	29
2. РЫНОК ТРУДА.....	36
<i>2.1. ЗАНЯТОСТЬ.....</i>	<i>36</i>
<i>2.2. БЕЗРАБОТИЦА</i>	<i>37</i>
IV. ДЕМОГРАФИЯ.....	39

I. ОСНОВНЫЕ ЭКОНОМИЧЕСКИЕ И СОЦИАЛЬНЫЕ ПОКАЗАТЕЛИ

	2015г.		Сентябрь 2015г. в % к		Январь- сен- тябрь 2015г. в % к январю- сен- тябрю 2014г.	Справочно:		
	сен- тябрь	январь- сентябрь	сен- тябрю 2014г.	авгу- сту 2015г.		сентябрь 2014г. в % к		январь- сен- тябрь 2014г. в % к январю- сентяб- рю 2013г.
						сен- тябрю 2013г.	авгу- сту 2014г.	
Индекс промышленного производства ¹⁾	x	x	122.1	74.4	108.0	87.2	43.1	110.7
Продукция сельского хозяйства, млн. рублей	17684.5	36170.5	120.4	178.5	113.2	119.9	170.0	110.2
Ввод в действие жилых домов за счет всех источников финансирования, тыс. м ² общей площади	33.6	564.0	57.0	34.9	165.8	138.4	161.5	110.7
Грузооборот транспорта, млн. тонно-км	726.7	6818.8	76.6	93.3	94.9	124.1	116.8	104.5
Оборот розничной торговли, млн. рублей	20928.8	182187.7	92.8	95.7	92.7	100.4	97.6	103.9
Объем платных услуг населению, млн. рублей	5274.3	49440.9	93.9	101.6	97.1	104.0	98.8	102.6
Индекс потребительских цен, %	x	x	115.9	100.6	117.4	108.7	100.9	107.7
Индекс цен производителей промышленных товаров, ²⁾ %	x	x	114.0	100.4	112.0	104.5	100.3	105.0
Среднемесячная начисленная заработная плата одного работника ³⁾ :								
номинальная, рублей	26583.1	26832.8	105.5	96.1	107.2	108.6	96.0	111.8
реальная	x	x	90.8	96.1	91.1	100.4	95.7	103.9
Реальные располагаемые денежные доходы ⁴⁾	x	x	102.2	98.2	98.0	96.3	89.3	99.8

ОСНОВНЫЕ СОЦИАЛЬНЫЕ И ЭКОНОМИЧЕСКИЕ ПОКАЗАТЕЛИ

	2015г.		Сентябрь 2015г. в % к		Январь- сен- тябрь 2015г. в % к январю- сен- тябрю 2014г.	Справочно:		
	сен- тябрь	январь- сентябрь	сен- тябрю 2014г.	авгу- сту 2015г.		сентябрь 2014г. в % к		январь- сен- тябрь 2014г. в % к январю- сентяб- рю 2013г.
						сен- тябрю 2013г.	авгу- сту 2014г.	

Численность офици- ально зарегистриро- ванных безработных на конец периода, тыс. человек	6.8	x	107.9	95.8	x	98.4	96.5	x
--	-----	---	-------	------	---	------	------	---

¹⁾ Агрегированный индекс производства по видам деятельности «Добыча полезных ископаемых», «Обрабатывающие производства», «Производство и распределение электроэнергии, газа и воды».

²⁾ На товары, предназначенные для реализации на внутреннем рынке.

³⁾ Соответственно за август 2015г., январь- август 2015г., август 2015г. к августу 2014г. и июлю 2015г., январь- август 2015г. к январю-августу 2014г., август 2014г. к августу 2013г. и июлю 2014г., январь- август 2014г. к январю- августу 2013г.

⁴⁾ Предварительные данные.

II. ЭКОНОМИЧЕСКАЯ СИТУАЦИЯ В ТУЛЬСКОЙ ОБЛАСТИ

1. ПРОИЗВОДСТВО ТОВАРОВ И УСЛУГ

1.1. ПРОМЫШЛЕННОЕ ПРОИЗВОДСТВО

Индекс промышленного производства¹⁾ в январе-сентябре 2015 года относительно января-сентября 2014 года составил 108.0%; в сентябре 2015 года к уровню соответствующего периода предыдущего года – 122.1%, к августу 2015 года – 74.4%.

Индексы промышленного производства¹⁾ по видам экономической деятельности

(по полному кругу организаций)

	Сентябрь 2015г. в % к		Январь-сентябрь 2015г. в % к январю-сентябрю 2014г.
	сентябрю 2014г.	августу 2015г.	
Всего	122.1	74.4	108.0
Добыча полезных ископаемых – всего	88.3	108.0	91.4
в том числе:			
добыча полезных ископаемых, кроме топливно-энергетических	88.3	108.0	91.4
Обрабатывающие производства – всего	124.2	72.8	109.2
из них:			
производство пищевых продуктов, включая напитки, и табака	72.5	92.5	89.1
текстильное и швейное производ- ство	144.4	106.8	121.7
производство кожи, изделий из кожи и производство обуви	77.9	95.5	72.8
обработка древесины и производ- ство изделий из дерева, кроме мебели	207.4	128.4	115.5
целлюлозно-бумажное производ- ство; издательская и полиграфиче- ская деятельность	107.1	107.6	97.1
химическое производство	85.3	92.9	102.7
производство резиновых и пласт- массовых изделий	110.9	99.4	97.4
производство прочих неметалличе- ских минеральных продуктов	91.7	110.0	97.9
металлургическое производство и производство готовых металличе- ских изделий	92.5	103.8	100.6
производство машин и оборудова- ния	300.9	44..3	127.0

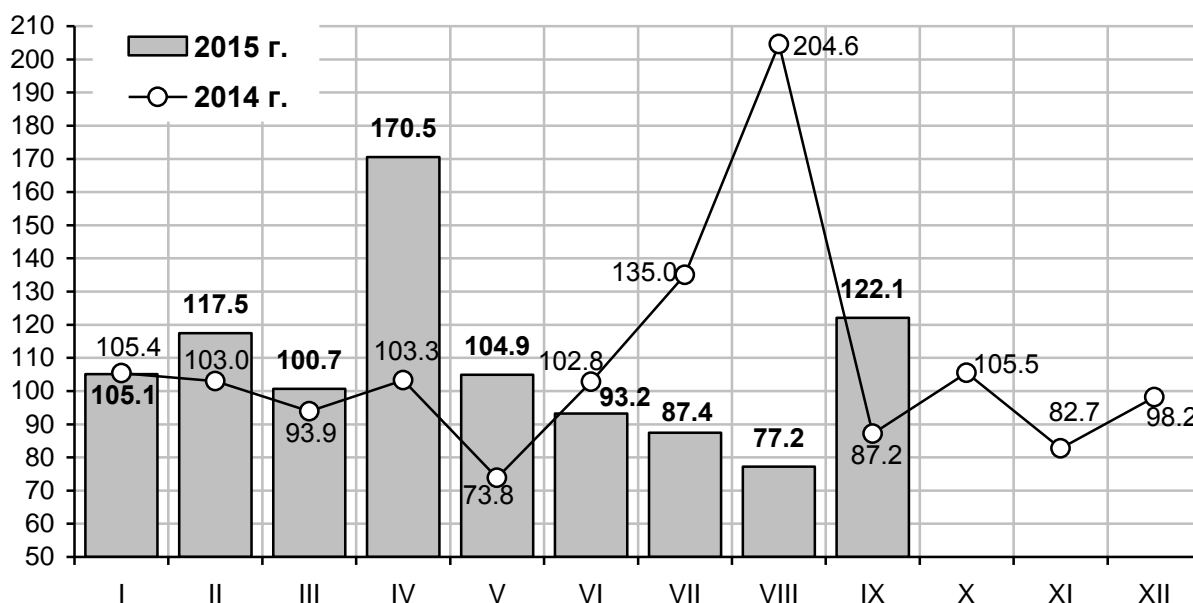
ПРОИЗВОДСТВО ТОВАРОВ И УСЛУГ

	Сентябрь 2015г. в % к		Январь-сентябрь 2015г. в % к январю-сентябрю 2014г.
	сентябрю 2014г.	августу 2015г.	
производство электрооборудования, электронного и оптического оборудования	120.4	136.1	122.0
производство транспортных средств и оборудования	91.5	99.7	69.5
прочие производства	113.5	106.4	101.5
Производство и распределение электроэнергии, газа и воды – всего	99.3	114.9	94.7

¹⁾ Индекс промышленного производства исчисляется по видам деятельности «Добыча полезных ископаемых», «Обрабатывающие производства», «Производство и распределение электроэнергии, газа и воды».

Индексы промышленного производства

(в % к соответствующему месяцу предыдущего года)



Объем отгруженных товаров собственного производства, выполненных работ и услуг собственными силами по видам экономической деятельности за январь-сентябрь 2015 года

(по чистым видам экономической деятельности, в действующих ценах) ¹⁾

	По полному кругу организаций		По крупным и средним организациям	
	млн. рублей	в % к январю-сентябрю 2014г. ²⁾	млн. рублей	в % к январю – сентябрю 2014г. ²⁾
Добыча полезных ископаемых – всего	3557.8	102.2	2354.6	103.3
в том числе:				
добыча топливно-энергетических полезных ископаемых	0.6	99.0	-	-

ПРОИЗВОДСТВО ТОВАРОВ И УСЛУГ

	По полному кругу организаций		По крупным и средним организациям	
	млн. рублей	в % к январю-сентябрю 2014г. ²⁾	млн. рублей	в % к январю-сентябрю 2014г. ²⁾
добыча полезных ископаемых, кроме топливно-энергетических	3557.2	102.2	2354.6	103.3
Обрабатывающие производства – всего	351669.1	114.3	327352.2	115.5
из них:				
производство пищевых продуктов, включая напитки, и табака	70999.2	117.8	67822.9	118.7
текстильное и швейное производство	3633.8	142.4	2773.5	163.5
производство кожи, изделий из кожи и производство обуви	364.5	85.8	186.2	75.5
обработка древесины и производство изделий из дерева	1186.3	104.1	832.3	105.7
целлюлозно-бумажное производство; издательская и полиграфическая деятельность	13302.6	114.3	11951.3	116.2
химическое производство	79802.7	130.5	78143.3	131.3
производство резиновых и пластмассовых изделий	5318.9	112.0	4083.1	116.2
производство прочих неметаллических минеральных продуктов	16520.5	91.1	14209.7	89.7
металлургическое производство и производство готовых металлических изделий	61962.6	105.2	56354.4	105.9
производство электрооборудования, электронного и оптического оборудования	20152.9	127.6	17492.5	132.9
производство транспортных средств и оборудования	1605.9	109.5	1474.0	110.4
производство машин и оборудования	71411.9	108.5	68748.2	108.9
прочие производства	5334.7	97.5	3280.7	95.5
Производство и распределение электроэнергии, газа и воды – всего	31282.1	111.2	30035.6	111.7

¹⁾ Группировки по чистым видам экономической деятельности представляют собой совокупность соответствующих фактических видов деятельности, осуществляемых организациями, независимо от их основного вида деятельности

²⁾ Темп роста (снижения) рассчитан без учета индекса цен.

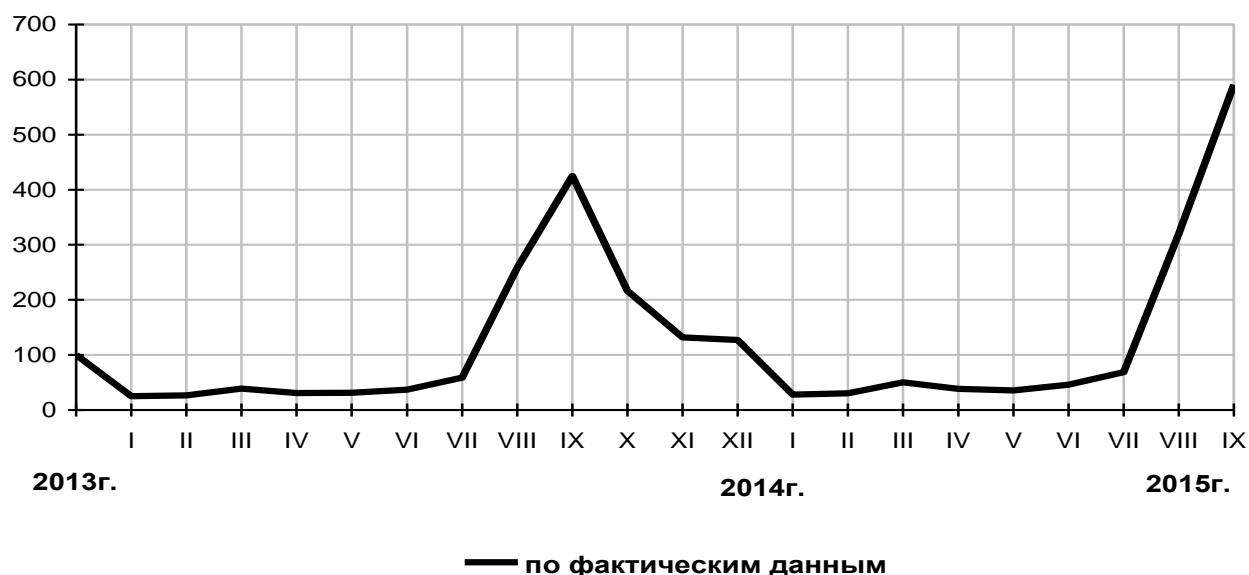
1.2. СЕЛЬСКОЕ ХОЗЯЙСТВО

1.2.1 ПРОИЗВОДСТВО ПРОДУКЦИИ СЕЛЬСКОГО ХОЗЯЙСТВА

Объем производства продукции сельского хозяйства всех сельхозпроизводителей (сельхозорганизации, хозяйства населения, фермеры) в январе-сентябре 2015 года, по расчетам, составил 36170.5 млн. рублей, или 113.2% к уровню января-сентября 2014 года.

Индекс сельскохозяйственного производства

(в % к среднемесячному уровню 2013г.)



1.2.2 РАСТЕНИЕВОДСТВО

На 1 октября 2015 года в хозяйствах всех категорий намолочено 1487.4 тыс. тонн зерна, или 101.6% к уровню аналогичной даты прошлого года, накопано 908.0 тыс. тонн картофеля (152.0%), собрано 137.9 тыс. тонн овощей (101.1%). Сахарной свеклы накопано на 19.5% больше уровня прошлого года – 116.6 тыс. тонн.

**Производство основных сельскохозяйственных культур
в хозяйствах всех категорий на 1 октября 2015 года**

	Собрано (намолочено)			
	всего		с 1 га убранной площади	
	тыс. тонн	в % к 1 октября 2014г.	центнеров	в % к 1 октября 2014г.
Зерновые культуры:				
в первоначально- оприходованном весе	1487.4	101.6	29.5	90.2
в весе после доработки	1389.8	100.1	27.6	89.0
Сахарная свекла (фабричная)	116.6	119.5	302.3	108.4
Картофель	908.0	152.0	200.4	149.9
Овощи	137.9	101.1	226.8	103.7

¹⁾ Процент исчислен из единиц.

В сельскохозяйственных организациях по состоянию на 1 октября 2015 года зерновые культуры (без кукурузы) скошены на площади 372.2 тыс. гектаров (97.8% к посевной площади). В 2014 году на эту дату было скошено 333.4 тыс. гектаров (97.2% площади посева).

Одновременно с уборочными работами сельхозорганизации ведут работы по подготовке основания урожая 2016 года. К 1 октября 2015 года посеяно 199.0 тыс. гектаров озимых культур, что на 2.8 тыс. гектаров (на 1.4%) меньше уровня прошлого года. Зябь вспахана на площади 117.4 тыс. гектаров, или на 1.9% меньше, чем на соответствующую дату 2014 года.

1.2.3 ЖИВОТНОВОДСТВО

К 1 октября 2015 года поголовье крупного рогатого скота в хозяйствах всех сельхозпроизводителей, по расчетам, составило 86.6 тыс. голов (на 6.4% меньше по сравнению с аналогичной датой предыдущего года), из него коров 36.1 тыс. голов (на 5.8% меньше), свиней насчитывается 52.1 тыс. голов (на 6.7% больше), овец и коз 68.6 тыс. голов (на 11.9% больше).

В структуре поголовья скота на хозяйства населения и фермеров приходилось 32.9% крупного рогатого скота, 24.3% свиней, 86.0% овец и коз (к началу октября 2015г. соответственно 31.1%, 29.3% и 92.6%).

Поголовье скота в хозяйствах всех категорий

	На 1 октября 2015г. тыс. голов	1 октября 2015г. в % к ¹⁾		Справочно: 1 октября 2014г. в % к ¹⁾	
		1 сентября 2015г.	1 октября 2014г.	1 сентября 2014г.	1 октября 2013г.
Крупный рогатый скот	86.6	97.7	93.6	101.4	98.1
в том числе коровы	36.1	97.6	94.2	99.0	95.9
Свиньи	52.1	103.6	106.7	99.0	42.1
Овцы и козы	68.6	103.2	111.9	99.8	103.1

¹⁾ Процент исчислен из единиц.

В сельскохозяйственных организациях к началу октября 2015 года по сравнению с соответствующей датой прошлого года поголовье крупного рогатого скота сократилось на 8.7%, коров – на 5.9%, свиней – возросло на 14.3%, овец и коз – в 2.1 раза, птицы всех видов – на 4.9%.

В январе-сентябре 2015 года в хозяйствах всех категорий по сравнению с январем-сентябрем 2014 года производство скота и птицы (в живом весе) увеличилось на 0.3%, молока – на 5.5%, яиц – на 13.7%.

Производство основных видов продукции животноводства в хозяйствах всех категорий

	Январь-сентябрь 2015г., тыс. тонн	В % к январю-сентябрю 2014г. ¹⁾	Справочно: январь-сентябрь 2014г. в % к январю-сентябрю 2013г. ¹⁾
Скот и птица на убой (в живом весе)	55.0	100.3	90.5
Молоко	143.2	105.5	102.6
Яйца, млн. штук	245.5	113.7	76.5

¹⁾ Процент исчислен из единиц.

На долю хозяйств населения и фермеров приходилось 12.9% производства скота и птицы на убой (в живом весе), 30.1% молока и 22.4% яиц (в январе-сентябре 2014г. соответственно 14.2%, 33.5% и 25.2%).

В сельскохозяйственных организациях в январе-сентябре 2015 года по сравнению с январем-сентябрем 2014 года производство скота и птицы на убой (в живом весе) увеличилось на 1.8% (в январе-сентябре 2014г. по сравнению с январем-сентябрем 2013г. уменьшилось на 9.0%), молока – увеличилось на 11.0% (увеличилось на 10.4%), яиц – увеличилось на 18.1% (уменьшилось на 28.7%).

1.3. СТРОИТЕЛЬСТВО

Объем работ и услуг, выполненных собственными силами организаций области по виду деятельности «Строительство», в январе-сентябре 2015 года составил 19227.4 млн. рублей, что составляет 105.4% к уровню января-сентября 2014 года.

Выполнение работ и услуг собственными силами организаций по виду деятельности «Строительство»

	Январь-сентябрь 2015г.		Сентябрь 2015г.		
	млн. рублей	в % к январю-сентябрю 2014г.	млн. рублей	в % к	
				сентябрю 2014г.	августу 2015г.
Всего по области	19227.4	105.4	3172.7	106.6	115.0
в том числе					
по крупным и средним организациям	8913.8	111.3	1191.4	86.7	88.5
из них по видам экономической деятельности:					
обрабатывающие производств	255.9	в 5.0р	11.8	27.9	73.9
производство и распределение электроэнергии, газа и воды	255.1	83.3	21.8	23.6	69.7
строительство	6921.2	125.2	894.8	101.9	88.1
транспорт и связь	1389.8	81.8	255.9	110.7	93.8
операции с недвижимым имуществом, аренда и представление услуг	33.7	82.5	1.9	100.0	44.3
прочие виды деятельности	57.9	15.1	5.2	4.0	85.8

Жилищно-гражданское и социально-культурное строительство. В январе-сентябре 2015 года на территории области застройщиками частной формы собственности построены 6429 новых квартир общей площадью 564.0 тыс. кв. метров, что в 1.7 раза больше, чем в январе-сентябре 2014 года.

Динамика ввода в действие жилых домов

	Введено, общей (полезной) площади, м ²		В % к соответствующему периоду предыдущего года	
	всего	в т. ч. индивидуальное строительство	всего	в т. ч. индивидуальное строительство
2014 год				
Январь	36531	28447	135.9	183.2
Февраль	33950	20251	в 2.9р	в 2.0р
Март	31863	22936	181.6	163.8
I квартал	102344	71634	182.2	181.0
Апрель	42364	26802	162.1	187.3
Май	30796	26542	94.1	141.2
Июнь	28223	17395	в 2.3р	155.6
II квартал	101383	70739	142.8	159.7
I полугодие	203727	142373	160.2	169.8
Июль	40953	23581	49.2	104.3
Август	36542	29041	67.0	70.9
Сентябрь	59002	30277	138.4	86.2
III квартал	136497	82899	75.7	84.0
Январь-сентябрь	340224	225272	110.7	123.4
Октябрь	50435	44918	93.3	в 3.0р
Ноябрь	47599	40818	70.5	49.0
Декабрь	141798	58463	191.6	в 4.6р
IV квартал	239832	144199	122.6	130.0
Год	580056	369471	115.3	125.9
2015 год				
Январь	36161	34713	99.0	122.0
Февраль	104323	67298	в 3.1р	в 3.3р
Март	80124	44779	в 2.5р	195.2
I квартал	220608	146790	в 2.2р	в 2.0р
Апрель	61208	30666	144.5	114.4
Май	68399	23841	в 2.2р	89.8
Июнь	46464	25019	164.6	143.8
II квартал	176071	79526	173.7	112.4
I полугодие	396679	226316	194.7	159.0
Июль	37352	28342	91.2	120.2
Август	96357	28543	в 2.6р	98.3
Сентябрь	33606	31360	57.0	103.6
III квартал	167315	88245	122.6	106.4
Январь-сентябрь	563994	314561	165.8	139.6

1.4. ТРАНСПОРТ

Организациями всех видов транспорта на коммерческой основе в январе-сентябре 2015 года перевезено 12249.6 тыс. тонн грузов, что на 2.2% меньше, чем за январь-сентябрь 2014 года; грузооборот составил 6818.8 млн. тонно-км и уменьшился на 5.1% (в январе-сентябре 2014г. объем перевозок грузов по сравнению с 2013г. увеличился на 0.2%, грузооборот - на 4.5%).

Объем перевозок грузов и грузооборот организаций транспорта

	Январь-сентябрь 2015г.	В % к январю-сентябрю 2014г.
Перевезено (отправлено) грузов транспортом, тыс. тонн	12249.6	97.8
в том числе:		
железнодорожным	8374.6	97.8
автомобильным ¹⁾	3875.0	97.8
Грузооборот транспорта, млн. тонно-км	6818.8	94.9
в том числе:		
железнодорожного	5613.4	91.0
автомобильного ¹⁾	1205.4	118.2

¹⁾ С учетом индивидуальных предпринимателей.

На **железнодорожном транспорте** в январе-сентябре 2015 года наблюдалось уменьшение общего объема отправленных грузов на 2.2%, грузооборота - на 9.0% к уровню января-сентября 2014 года.

Объем погрузки основных видов грузов на железнодорожном транспорте

(тыс. тонн)

	Январь-сентябрь 2015г.	В % к январю-сентябрю 2014г.
Грузы – всего	8374.6	97.8
из них:		
каменный уголь	218.4	109.3
черные металлы	1897.6	91.2
химикаты	975.7	91.6
строительные грузы	794.4	109.6
химические и минеральные удобрения	2104.0	97.7
металлолом	246.0	118.1
зерно и продукты перемола	329.8	135.1

2. РЫНКИ ТОВАРОВ И УСЛУГ

2.1. РОЗНИЧНАЯ ТОРГОВЛЯ

Оборот розничной торговли в январе-сентябре 2015 года составил 182187.7 млн. рублей, что в сопоставимых ценах составляет 92.7% к соответствующему периоду прошлого года; в сентябре 2015 года – 20928.8 млн. рублей и 92.8% к сентябрю 2014 года.

Динамика оборота розничной торговли

	2014г. ¹⁾		2015г. ²⁾		
	млн. рублей	в % к предыдущему месяцу	млн. рублей	в % к	
				соответ- ствующему периоду предыдущего года	предыдущему месяцу
Январь	16593.5	76.4	18332.0	90.1	71.7
Февраль	16703.6	100.1	17769.8	88.9	95.3
Март	18284.3	108.5	20087.0	89.8	109.1
I квартал	51581.4	х	56188.8	91.1	х
Апрель	18410.4	99.5	19821.8	90.8	100.5
Май	19407.4	104.2	21104.8	93.0	106.6
Июнь	19411.9	99.7	21065.9	93.0	99.8
I полугодие	108811.1	х	118181.3	92.1	х
Июль	19717.3	101.4	21425.6	93.7	102.0
Август	19762.2	99.9	21652.0	94.7	101.3
Сентябрь	19499.1	97.6	20928.8	92.8	95.7
Январь-сентябрь	167789.7	х	182187.7	92.7	х
Октябрь	19810.1	100.7			
Ноябрь	20364.2	101.4			
Декабрь	24012.2	114.8			
Год	231976.2	х			

¹⁾ Данные уточнены по итогам годовых обследований хозяйствующих субъектов.

²⁾ Отдельные данные изменены за счет уточнения респондентами ранее представленной оперативной информации.

В январе-сентябре 2015 года оборот розничной торговли на 96.5% формировался торгующими организациями и индивидуальными предпринимателями реализующими товары вне рынков и ярмарок, доля розничных рынков и ярмарок составила 3.5% (в январе-сентябре 2014г. – 96.2% и 3.8% соответственно).

**Оборот розничной торговли торгующих организаций и
продажа товаров на розничных рынках и ярмарках**

	2015г. млн. рублей		В % к соответ- ствующему периоду предыдущего года		Сентябрь 2015г. в % к августу 2015г.
	сентябрь	январь- сентябрь	сен- тябрь	январь- сентябрь	
Всего	20928.8	182187.7	92.8	92.7	95.7
в том числе:					
оборот розничной торговли торгующих организаций и индивидуальных предпри- нимателей, реализующих товары вне рынков и ярмарок	20186.8	175835.7	93.2	92.9	95.6
продажа товаров на роз- ничных рынках и ярмарках	742.0	6352.0	83.5	88.3	99.7

В структуре оборота розничной торговли удельный вес пищевых продуктов, включая напитки, и табачных изделий в январе-сентябре 2015 года составил 48.5% (в январе-сентябре 2014г. – 48.0%), непродовольственных товаров - 51.5% (52.0%); в сентябре 2015 года - 48.4% и 51.6% соответственно (в сентябре 2014г. – 48.0% и 52.0% соответственно).

Динамика оборота розничной торговли пищевыми продуктами, включая напитки, и табачными изделиями и непродовольственными товарами

	Пищевые продукты, включая напитки, и табачные изделия			Непродовольственные товары		
	млн. рублей	в % к		млн. рублей	в % к	
		соответ- ствующему периоду предыдущего года	преды- дущему месяцу		соответству- ющему периоду предыдущего года	преды- дущему месяцу
2014 год ¹⁾						
Январь	7957.1	103.2	76.7	8636.4	110.9	76.2
Февраль	7953.0	100.3	99.1	8750.6	104.9	100.9
Март	8675.5	101.7	107.4	9608.8	107.7	109.6
I квартал	24585.6	101.7	х	26995.8	107.9	х
Апрель	8716.4	99.6	98.4	9694.0	106.4	100.4
Май	9397.1	103.2	105.8	10010.3	110.0	102.6
Июнь	9455.3	102.9	100.5	6656.6	108.7	99.0
I полугодие	52154.4	102.4	х	56656.7	108.7	х
Июль	9545.4	103.9	101.0	10171.9	108.2	101.7
Август	9598.1	102.2	100.7	10164.1	104.9	99.2
Сентябрь	9350.6	101.3	96.3	10148.5	106.4	98.9
Январь- сентябрь	80648.5	102.4	х	87141.2	108.0	х
Октябрь	9577.0	101.6	101.1	10233.1	105.3	100.2
Ноябрь	9710.0	97.0	99.2	10654.2	103.4	103.4

РЫНКИ ТОВАРОВ И УСЛУГ

	Пищевые продукты, включая напитки, и табачные изделия			Непродовольственные товары		
	млн. рублей	в % к		млн. рублей	в % к	
		соответствующему периоду предыдущего года	предыдущему месяцу		соответствующему периоду предыдущего года	предыдущему месяцу
Декабрь	11525.0	97.1	114.9	12487.2	102.6	114.7
Год	111460.5	100.6	х	120515.7	106.1	х
2015 год ²⁾						
Январь	8952.8	88.3	70.8	9379.4	91.6	72.6
Февраль	8701.8	85.9	95.8	9067.9	91.7	94.7
Март	9697.3	88.2	109.2	10389.7	91.3	108.8
I квартал	27351.9	88.6	х	28837.0	93.3	х
Апрель	9632.8	89.8	100.3	10188.9	91.6	100.8
Май	10233.3	91.1	107.7	10871.5	94.7	105.5
Июнь	10180.4	90.1	99.3	10885.5	95.8	100.2
I полугодие	57398.3	89.5	х	60782.9	94.5	х
Июль	10348.8	91.1	102.2	11076.8	96.1	102.0
Август	10393.6	91.7	101.6	11258.4	97.5	100.9
Сентябрь	10133.0	92.0	96.6	10795.8	93.6	94.9
Январь-сентябрь	88273.8	90.1	х	93913.9	95.1	х

¹⁾ Данные уточнены по итогам годовых обследований хозяйствующих субъектов.

²⁾ Отдельные данные изменены за счет уточнения респондентами ранее представленной оперативной информации.

2.2. УСЛУГИ НАСЕЛЕНИЮ

В январе-сентябре 2015 года населению области оказано платных услуг на 49440.9 млн. рублей (97.1% к январю-сентябрю 2014г. в сопоставимых ценах).

Динамика объема платных услуг населению

(в сопоставимых ценах)

	2014г. в % к		2015г. ¹⁾ в %	
	соответствующему периоду предыдущего года	предыдущему месяцу	соответствующему периоду предыдущего года	предыдущему месяцу
Январь	100.3	97.4	100.3	98.4
Февраль	101.4	102.0	99.4	101.0
Март	103.7	106.1	95.7	102.3
I квартал	101.8	х	98.4	х
Апрель	101.8	99.0	101.6	104.9
Май	103.1	98.0	98.6	95.5
Июнь	103.6	98.9	102.4	102.7
I полугодие	102.3	х	99.7	х
Июль	102.9	98.4	90.5	87.7
Август	102.4	98.0	91.4	99.0

РЫНКИ ТОВАРОВ И УСЛУГ

	2014г. в % к		2015г. ¹⁾ в %	
	соответствующему периоду предыдущего года	предыдущему месяцу	соответствующему периоду предыдущего года	предыдущему месяцу
Сентябрь	104.0	98.8	93.9	101.6
Январь-сентябрь	102.6	х	97.1	х
Октябрь	101.2	99.6		
Ноябрь	96.8	96.4		
Декабрь	99.3	106.8		
Год в целом	101.7	х		

¹⁾ Отдельные данные изменены за счет уточнения респондентами ранее представленной оперативной информации за предыдущий месяц в отчете за следующий месяц.

В январе-сентябре 2015 года в структуре объема платных услуг населению более двух третей (70.0% от общего объема) составляли коммунальные услуги, услуги связи, транспортные и бытовые услуги.

Объем платных услуг населению по видам

	Январь-сентябрь 2015г., млн. рублей	В % к	
		итогу	январю-сентябрю 2014г.
Платные услуги	49440.9	100.0	97.1
в том числе:			
бытовые	5149.3	10.4	97.1
транспортные	5699.8	11.5	99.1
связи	8036.5	16.3	96.2
жилищные	4266.7	8.6	103.9
коммунальные	15743.7	31.8	93.4
учреждений культуры	524.1	1.1	100.7
туристские	752.8	1.5	103.6
гостиниц и аналогичных средств размещения	484.7	1.0	110.1
физической культуры и спорта	185.1	0.4	95.7
медицинские	3286.2	6.6	104.2
санаторно-оздоровительные	422.5	0.9	93.0
ветеринарные	74.9	0.2	99.2
системы образования	2483.5	5.0	95.3
социальные услуги, предо- ставляемые гражданам пожи- лого возраста и инвалидам	119.3	0.2	... ¹⁾
прочие виды платных услуг	2211.8	4.5	... ¹⁾

¹⁾ Не рассчитывается индекс цен.

3. ЦЕНЫ

3.1. ИЗМЕНЕНИЕ ЦЕН ПО СЕКТОРАМ ЭКОНОМИКИ

Изменение цен по секторам экономики в сентябре 2015 года

(на конец периода, в %)

	К предыдущему месяцу			Сентябрь 2015г. к		Январь-сентябрь 2015г. к январю-сентябрю 2014г.	Справочно: сентябрь 2014г. к декабрю 2013г.
	июль	август	сентябрь	декабрю 2014г.	сентябрю 2014г.		
Индекс потребительских цен	100.6	100.0	100.6	110.0	115.9	117.4	106.7
Индекс цен производителей промышленных товаров ¹⁾	102.9	100.9	100.4	111.2	114.0	112.0	104.6
Индекс тарифов на грузовые перевозки автомобильным транспортом	100.0	100.0	100.0	121.9	121.9	121.4	98.5

¹⁾ На товары, реализованные на внутреннем рынке

3.2. ПОТРЕБИТЕЛЬСКИЕ ЦЕНЫ

В сентябре 2015 года индекс потребительских цен на товары и услуги составил 100.6%, в том числе на продовольственные товары – 100.9%, непродовольственные товары – 101.0%, услуги – 99.6%.

Индексы потребительских цен и тарифов на товары и услуги

(на конец периода, в % к предыдущему периоду)

	Индекс потребительских цен	в том числе:		
		продовольственные товары	непродовольственные товары	услуги
Январь	105.2	107.2	103.3	104.5
Февраль	102.0	103.0	101.3	100.9
Март	100.9	101.1	101.2	100.2
I квартал	108.3	111.7	105.8	105.6
Апрель	100.4	100.2	100.9	100.0
Май	99.9	99.5	100.3	99.9
Июнь	100.0	99.6	100.2	100.6
II квартал	100.3	99.4	101.4	100.6
Июль	100.6	99.2	100.7	103.3
Август	100.0	98.8	100.9	101.1
Сентябрь	100.6	100.9	101.0	99.6

ЦЕНЫ

	Индекс потребительских цен	в том числе:		
		продоволь- ственные товары	непродоволь- ственные товары	услуги
III квартал	101.3	98.8	102.6	104.0
Сентябрь 2015г.в % к декабрю 2014г.	110.0	109.7	110.1	110.5
Справочно: сентябрь 2014г. в % к декабрю 2013г.	106.7	108.4	105.2	105.7

В сентябре 2015 года цены на **продовольственные товары** выросли на 0.9% (в сентябре 2014г. - на 1.2%).

Максимальное и минимальное изменение цен на отдельные продовольственные товары в сентябре 2015 года

(в % к декабрю 2014г.)

Наименование группы товаров	Индекс цен в среднем по группе	Максимальное и минимальное изменение цен внутри группы	
		товары	индекс цен
Мясопродукты	107.7	печень говяжья	121.4
		куры охлажденные и мороженые	89.9
Рыбопродукты	117.2	консервы рыбные натуральные с добавлением масла	131.8
		рыба соленая, маринованная, копченая	100.3
Масло и жиры	112.6	масло подсолнечное	124.4
		масло сливочное	105.5
Молоко и молочная продукция	107.4	молоко сгущенное с сахаром	115.1
		молоко питьевое цельное стерилизованное 2,5-3,2% жирности	99.5
Сыр	103.5	национальные сыры и брынза	114.5
		сыры сычужные твердые и мягкие	102.6
Хлеб и хлебобулочные изделия	109.5	булочные изделия сдобные из муки высшего сорта	121.4
		бараночные изделия	97.1
		рис шлифованный	127.6
Крупа и бобовые	119.8	пшено	102.1
		макаронные изделия из пшеничной муки высшего сорта	117.1
Макаронные изделия	116.9	вермишель	116.5
		чеснок	в 2.0 р.
Флодоовощная продукция, включая картофель	99.8	огурцы	39.0
		пиво отечественное	118.7
Алкогольные напитки	105.6	водка	101.7

ЦЕНЫ

Стоимость минимального набора продуктов питания в конце сентября составила 3315.9 рубля в расчете на месяц и снизилась по сравнению с предыдущим месяцем на 2.0%.

Цены на **непродовольственные товары** в сентябре 2015 года, как и в сентябре 2014 года выросли на 1.0%.

Максимальное и минимальное изменение цен на отдельные непродовольственные товары в сентябре 2015 года

(в % к декабрю 2014г.)

Наименование группы товаров	Индекс цен в среднем по группе	Максимальное и минимальное изменение цен внутри группы	
		товары	индекс цен
Ткани	120.7	ткани хлопчатобумажные бельевые	124.6
		ткани костюмные	107.0
Одежда	109.2	куртка женская (ветровка)	123.1
		пальто женское зимнее с меховым воротником	99.0
Бельевой трикотаж	111.7	трусы мужские трикотажные	116.4
		футболка детская	104.2
Обувь	104.9	туфли детские (сандалеты)	118.8
		кроссовые туфли для взрослых из натуральной кожи	95.4
Моющие и чистящие средства	113.9	хозяйственное мыло	137.8
		порошок стиральный	108.9
Табачные изделия	119.3	сигареты с фильтром отечественные	121.6
		сигареты с фильтром зарубежные	112.5
Электротовары и другие бытовые приборы	119.6	электрическая лампа осветительная	162.8
		светильник потолочный	105.7
Бумажно-беловые товары	120.1	тетрадь школьная	131.2
		бумага туалетная	113.6
Строительные материалы	111.3	ламинат	124.9
		плита древесностружечная	97.1
Бензин автомобильный	105.3	бензин марки АИ-92(АИ-93 и т.п.)	105.6
		бензин марки АИ-95 и выше	104.9
Медикаменты	120.0	троксерутин	159.2
		поливитамины отечественные	94.9

Цены и тарифы на **услуги** в сентябре 2015 года снизились на 0.4% (в сентябре 2014 года выросли - на 0.4%).

**Максимальное и минимальное изменение цен(тарифов)
на отдельные услуги в сентябре 2015 года**

(в % к декабрю 2014г.)

Наименование группы товаров	Индекс цен в среднем по группе	Максимальное и минимальное изменение цен внутри группы	
		товары	индекс цен
Бытовые	103.7	изготовление гроба	117.8
		стрижка модельная в мужском зале	100.2
Пассажирского транспорта	128.0	проезд в пригородных поездах, поездка	169.7
		проезд в купейном вагоне поезда дальнего следования, в расчете на 100 км пути	94.5
Жилищно-коммунальные	106.6	водоснабжение холодное	111.4
		проживание в студенческом общежитии, месяц	100.6
Образования	123.7	начальный курс обучения вождению легкового автомобиля	151.7
		обучение в негосударственных организациях высшего профессионального образования, семестр	104.3
Организаций культуры	101.3	музеи и выставки, билет	109.9
		кинотеатры, билет	101.7
Медицинские	116.7	первичный консультативный осмотр у стоматолога	189.3
		УЗИ органов брюшной полости	85.1

Базовый индекс потребительских цен (БИПЦ), исключаящий краткосрочные неравномерные изменения цен под влиянием отдельных факторов, которые носят административный, событийный, а также сезонный характер, в сентябре 2015 года составил 100.8%.

Стоимость фиксированного набора потребительских товаров и услуг применяется для межрегиональных сопоставлений покупательной способности населения субъектов РФ. В состав набора включены 30 видов продовольственных товаров, 41 вид непродовольственных товаров и 12 видов услуг. В среднем по Тульской области в конце сентября 2015 года стоимость фиксированного набора потребительских товаров и услуг составила 12249 рублей и возросла за месяц на 0.1%.

3.3. ЦЕНЫ ПРОИЗВОДИТЕЛЕЙ

Индекс цен производителей промышленных товаров в сентябре 2015 года составил 100.4%, в том числе по видам деятельности: добыча полезных ископаемых – 100.8%, обрабатывающие производства – 100.6%, производство и распределение электроэнергии, газа и воды – 98.3%.

Индексы цен производителей промышленных товаров по отдельным видам экономической деятельности в 2015 году

(на конец периода, в %)

	К предыдущему месяцу			Сентябрь 2015г. к		Январь-сентябрь 2015г. к январю-сентябрю 2014г.	Справочно: сентябрь 2014г. к декабрю 2013г.
	июль	август	сентябрь	декабрю 2014 г.	сентябрю 2014г.		
Производство промышленных товаров	102.9	100.9	100.4	111.2	114.0	112.0	104.6
Добыча полезных ископаемых	99.3	100.2	100.8	97.8	95.8	97.7	100.9
добыча полезных ископаемых, кроме топливно-энергетических	99.3	100.2	100.8	97.8	95.8	97.7	100.9
Обрабатывающие производства	103.5	101.0	100.6	111.0	114.1	111.8	105.1
производство пищевых продуктов, включая напитки, и табака	99.7	101.2	100.5	113.2	121.2	122.4	103.5
текстильное и швейное производство	99.4	103.2	100.2	118.9	124.4	121.1	101.1
производство кожи, изделий из кожи и производство обуви	100.0	104.0	100.0	119.5	119.5	111.2	105.2
обработка древесины и производство изделий из дерева	100.0	100.0	100.0	104.0	104.0	106.8	108.4
целлюлозно-бумажное производство, издательская и полиграфическая деятельность	100.7	101.0	100.0	122.6	123.3	119.2	106.4
химическое производство	103.1	101.7	100.9	106.6	109.5	107.6	103.4
производство резиновых и пластмассовых изделий	101.6	98.5	106.1	110.8	115.4	111.1	102.4
производство прочих неметаллических минеральных продуктов	99.9	99.8	98.0	100.2	99.4	103.0	103.4

ЦЕНЫ

	К предыдущему месяцу			Сентябрь 2015г. к		Январь-сентябрь 2015г. к январю-сентябрю 2014г.	Справочно: сентябрь 2014г. к декабрю 2013г.
	июль	август	сентябрь	декабрю 2014г.	сентябрю 2014г.		
металлургическое производство и производство готовых металлических изделий	100.5	103.6	98.5	103.6	109.1	114.4	109.8
производство машин и оборудования	97.4	99.8	102.0	104.4	105.0	103.5	100.9
производство электрооборудования, электронного и оптического оборудования	100.0	100.0	100.0	107.9	107.9	107.9	124.7
производство транспортных средств и оборудования	100.0	100.5	100.0	100.5	100.5	100.4	100.9
прочие производства	100.0	99.8	101.0	112.3	112.3	108.6	101.7
Производство и распределение электроэнергии, газа и воды	98.2	100.4	98.3	114.3	114.7	114.8	101.6

Тарифы на грузовые перевозки автомобильным транспортом в сентябре 2015 года остались на уровне предыдущего месяца.

Индексы тарифов на грузовые перевозки автомобильным транспортом в 2015 году

(на конец периода, в %)

	К предыдущему месяцу			Сентябрь 2015г. к		Январь-сентябрь 2015г. к январю-сентябрю 2014г.	Справочно: сентябрь 2014г. к декабрю 2013г.
	июль	август	сентябрь	декабрю 2014г.	сентябрю 2014г.		
Автомобильный транспорт – всего	100.0	100.0	100.0	121.9	121.9	121.4	98.5
Международное сообщение	100.0	100.0	100.0	100.0	100.0	100.0	106.6
Междугородное сообщение	100.0	100.0	100.0	121.2	121.2	120.8	98.7
Внутригородское и пригородное сообщение	100.0	100.2	100.0	147.0	147.0	145.1	91.7

4. ФИНАНСЫ¹⁾

4.1. ФИНАНСОВЫЕ РЕЗУЛЬТАТЫ ДЕЯТЕЛЬНОСТИ ОРГАНИЗАЦИЙ

За январь-август 2015 года положительный сальдированный финансовый результат (прибыль минус убыток) крупных и средних организаций составил 50855.9 млн. рублей, что в 2.2 раза больше, чем в январе-августе 2014 года.

Сальдированный финансовый результат по видам экономической деятельности

	Январь-август 2015г.		Справочно: январь-август 2014г., тыс. рублей
	тыс. рублей	в % к январю- августу 2014г. ²⁾	
Всего	50855861	в 2.2 р.	22630890
в том числе по видам экономической деятельности:			
сельское хозяйство, охота и лесное хозяйство	1109655	в 3.1 р.	352968
добыча полезных ископаемых	-51363	-	31259
обрабатывающие производства	45963570	в 2.2 р.	20622184
производство и распределение электроэнергии, газа и воды	521053	-	-36080
строительство	26108	-	-52164
оптовая и розничная торговля; ремонт автотранспортных средств, мотоциклов, бытовых изделий и предметов личного пользования	2873858	в 1.7 р.	1719031
гостиницы и рестораны	21771	101.9	21369
транспорт и связь	-127787	-	-172491
операции с недвижимым имуществом, аренда и предоставление услуг	278403	128.6	216545
государственное управление и обеспечение военной безопасности; обязательное социальное обеспечение	... ³⁾	115.7	... ³⁾
образование	24872	в 7.1 р.	3500
здравоохранение и предоставление социальных услуг	14901	-	-17715
предоставление прочих коммунальных, социальных и персональных услуг	186765	-	-69663

¹⁾ В таблицах раздела "Финансы" данные приведены по кругу крупных и средних организаций (кроме организаций с численностью до 15 человек, без данных филиала ОАО ПК «Балтика» – «Балтика-Тула», Тульского региона МЖД – филиала ОАО РЖД; бюджетных организаций, банков, страховых и прочих финансово-кредитных учреждений).

²⁾ Сравнение показателей с соответствующим периодом предыдущего года произведено в текущих ценах по сопоставимому кругу организаций.

³⁾ Данные не публикуются в целях обеспечения конфиденциальности первичных статистических данных, полученных от организаций, в соответствии с Федеральным законом от 29.11.07 №282-ФЗ "Об официальном статистическом учете и системе государственной статистики в Российской Федерации" (ст.4, п.5; ст.9, п.1)

4.2. СОСТОЯНИЕ ПЛАТЕЖЕЙ И РАСЧЕТОВ В ОРГАНИЗАЦИЯХ

Кредиторская задолженность на конец августа 2015 года составила 249002.4 млн. рублей, из неё просроченная – 14100.1 млн. рублей, или 5.7% от общего объема кредиторской задолженности (на конец августа 2014г. – 5.1%, на конец июля 2015г. – 5.2%). В просроченной кредиторской задолженности основную долю занимают долги организаций обрабатывающих производств – 72.8%, производства и распределения электроэнергии, газа и воды – 21.7%.

Дебиторская задолженность на конец августа 2015 года составила 205691.2 млн. рублей, из неё просроченная – 12384.3 млн. рублей, или 6.0% от общего объема дебиторской задолженности (на конец августа 2014г. – 6.6%, на конец июля 2015г. – 6.0%).

Дебиторская и кредиторская задолженности организаций в августе 2015 года

(на конец месяца, тыс. рублей)

	<i>Дебиторская задолженность</i>			<i>Кредиторская задолженность</i>		
	<i>всего</i>	<i>в том числе просроченная</i>	<i>просроченная задолженность в % к предыдущему периоду</i>	<i>всего</i>	<i>в том числе просроченная</i>	<i>просроченная задолженность в % к предыдущему периоду</i>
Всего	205691157	12384269	96.6	249002385	14100129	110.6
в том числе по видам экономической деятельности:						
сельское хозяйство, охота и лесное хозяйство	3238262	98721	76.4	4102167	153465	104.5
добыча полезных ископаемых	847175	-	-	1318433	-	-
обрабатывающие производства	124948527	6444447	96.2	155428175	10267422	110.1
производство и распределение электроэнергии, газа и воды	12731918	5355694	97.1	12141773	3059223	114.9
строительство	19818528	31985	104.4	27869992	85970	101.2

ФИНАНСЫ

	Дебиторская задолженность			Кредиторская задолженность		
	всего	в том числе просроченная	просроченная задолженность в % к предыдущему периоду	всего	в том числе просроченная	просроченная задолженность в % к предыдущему периоду
оптовая и розничная торговля; ремонт автотранспортных средств, мотоциклов, бытовых изделий и предметов личного пользования	19520125	61061	101.7	17773355	1436	99.2
гостиницы и рестораны	84540	37426	100.0	88790	7157	100.2
транспорт и связь	671868	249644	105.6	745346	256425	97.6
операции с недвижимым имуществом, аренда и предоставление услуг	23368554	99635	96.7	28989019	257625	104.1
государственное управление и обеспечение военной безопасности; обязательное социальное обеспечение	...1)	-	-	...1)	-	-
образование	63739	562	84.0	131092	6811	114.1
здравоохранение и предоставление социальных услуг	66458	3317	110.3	148292	-	-
предоставление прочих коммунальных, социальных и персональных услуг	259674	1777	в 2.3 р.	214284	4595	103.1

¹⁾ Данные не публикуются в целях обеспечения конфиденциальности первичных статистических данных, полученных от организаций, в соответствии с Федеральным законом от 29.11.07 №282-ФЗ "Об официальном статистическом учете и системе государственной статистики в Российской Федерации" (ст.4, п.5; ст.9, п.1)

Взаимная задолженность организаций в августе 2015 года

(на конец месяца, тыс. рублей)

	Задолженность покупателей		Задолженность поставщикам	
	всего	в том числе просроченная	всего	в том числе просроченная
Всего	138005466	8798433	115656125	8995689
в том числе по видам экономической деятельности:				
сельское хозяйство, охота и лесное хозяйство	2091108	71669	2762052	89281
добыча полезных ископаемых	737307	-	812848	-
обрабатывающие производства	73750074	3135571	51245526	5723288
производство и распределение электроэнергии, газа и воды	10426268	5181458	7089958	2865249
строительство	17651365	21089	21908104	26362
оптовая и розничная торговля; ремонт автотранспортных средств, мотоциклов, бытовых изделий и предметов личного пользования	10977392	58136	12486234	915
гостиницы и рестораны	79943	36349	61256	5691
транспорт и связь	513699	193906	481663	142655
операции с недвижимым имуществом, аренда и предоставление услуг	21407765	94599	18643983	137610
государственное управление и обеспечение военной безопасности; обязательное социальное обеспечение	...1)	-	...1)	-
образование	42264	562	30960	3400
здравоохранение и предоставление социальных услуг	52051	3317	50635	-
предоставление прочих коммунальных, социальных и персональных услуг	219270	1777	77179	1238

¹⁾ Данные не публикуются в целях обеспечения конфиденциальности первичных статистических данных, полученных от организаций, в соответствии с Федеральным законом от 29.11.07 №282-ФЗ "Об официальном статистическом учете и системе государственной статистики в Российской Федерации" (ст.4, п.5; ст.9, п.1)

III СОЦИАЛЬНАЯ СФЕРА

1. УРОВЕНЬ ЖИЗНИ НАСЕЛЕНИЯ

В январе-сентябре 2015 года денежные доходы населения сложились в сумме 334899.9 млн. рублей и увеличились по сравнению с январем-сентябром 2014 года на 14.3%, денежные расходы и сбережения – 329105.0 млн. рублей, увеличились на 16.8%. Денежные доходы в расчете на душу населения за январь-сентябрь 2015 года составили 24585.0 рубля в месяц (в январе-сентябре 2014г. – 21401.2 рубля).

Среднемесячная номинальная заработная плата, начисленная работникам организаций области (по полному кругу организаций) за январь-август 2015 года, составила 26833 рубля, превысив ее размер за соответствующий период 2014 года на 7.2%. За август 2015 года заработная плата составила 26583 рубля, что на 5.5% больше, чем за этот же месяц 2014 года. По сравнению с предыдущим месяцем заработная плата сократилась на 3.9%.

Реальная заработная плата, рассчитанная с учетом изменения индекса потребительских цен, за январь-август 2015 года составила 91.1% к январю-августу 2014 года. За август 2015 года реальная заработная плата составила к августу 2014 года 90.8%, к июлю 2015 года – 96.1%.

Динамика номинальной и реальной заработной платы

(по полному кругу организаций)

	Среднемесячная номинальная начисленная заработная плата		Реальная начисленная заработная плата в % к		
	рублей	в % к ¹⁾		соответствующему месяцу прошлого года	предыдущему месяцу
		соответствующему месяцу прошлого года	предыдущему месяцу		

2014 год

Январь	23448	113.8	79.7	107.0	79.3
Февраль	23473	112.0	100.1	105.0	99.5
Март	24530	110.6	104.5	103.4	103.7
Апрель	25102	113.4	101.7	105.0	100.6
Май	25277	111.8	100.7	102.9	99.6
Июнь	25981	112.3	102.6	103.5	102.3

УРОВЕНЬ ЖИЗНИ НАСЕЛЕНИЯ

	Среднемесячная номинальная начисленная рабочая плата		Реальная начисленная заработная плата в % к		
	рублей	в % к ¹⁾		соответствующему месяцу прошлого года	предыду- щему месяцу
		соответствующему месяцу прошлого года	предыду- щему месяцу		
Июль	26318	111.2	101.4	103.2	100.7
Август	25285	108.6	96.0	100.4	95.7
Сентябрь	25512	112.5	100.9	103.5	100.0
Октябрь	25974	110.0	101.6	101.3	100.8
Ноябрь	26101	108.9	100.5	99.1	98.7
Декабрь	31700	107.8	121.4	95.9	118.3
2015 год					
Январь	25845	108.5	80.7	92.2	76.7
Февраль	25562	107.4	98.9	90.1	97.0
Март	26884	108.1	105.2	90.6	104.2
Апрель	26969	107.3	99.8	90.5	99.4
Май	27369	107.9	101.5	92.2	101.6
Июнь	28048	108.1	103.4	92.6	103.4
Июль	27676	105.6	99.1	90.6	98.5
Август	26583	105.5	96.1	90.8	96.1

¹⁾ Темпы роста (снижения) рассчитаны по сопоставимому кругу организаций.

Среднемесячная начисленная заработная плата по видам экономической деятельности

(по полному кругу организаций)

	Август 2015г., рублей	В % к ¹⁾			Январь- август 2015г., рублей
		августу 2014г.	июлю 2015г.	среднему размеру по области	
Всего	26583	105.5	96.1	100.0	26833
в том числе:					
сельское хозяйство, охота и лесное хозяйство	20626	111.0	105.5	77.6	19313
из него сельское хозяй- ство, охота и предостав- ление услуг в этих обла- стях	20538	110.5	105.2	77.3	19286
рыболовство, рыбоводство	34932	186.5	109.8	131.4	30975
добыча полезных ископаемых	25818	94.1	101.3	97.1	25278

УРОВЕНЬ ЖИЗНИ НАСЕЛЕНИЯ

	Август 2015г., рублей	В % к ¹⁾			Январь- август 2015г., рублей
		августу 2014г.	июлю 2015г.	среднему размеру по области	
добыча топливно- энергетических полез- ных ископаемых	12871	57.0	101.2	48.4	13065
добыча полезных иско- паемых, кроме топлив- но-энергетических	26844	96.6	101.3	101.0	26273
обрабатывающие производства	29532	110.9	95.2	111.1	28909
из них:					
производство пищевых продуктов, включая напитки и табака	25433	106.7	89.6	95.7	25994
текстильное и швейное производство	15181	109.2	100.3	57.1	14778
производство кожи, из- делий из кожи и произ- водство обуви	18741	102.0	102.8	70.5	17062
обработка древесины и производство изделий из дерева	14985	107.3	101.9	56.4	14895
целлюлозно-бумажное производство; издатель- ская и полиграфическая деятельность	29051	109.4	95.6	109.3	29840
химическое производ- ство	32842	111.6	93.7	123.5	32068
производство резиновых и пластмассовых изде- лий	23369	119.5	99.6	87.9	22398
производство прочих неметаллических мине- ральных продуктов	26801	97.1	96.7	100.8	26806
металлургическое про- изводство и производ- ство готовых металличе- ских изделий	32079	116.5	97.7	120.7	30839
производство машин и оборудования	31615	112.8	102.1	118.9	29791
производство прочих ма- териалов и веществ, не включенных в другие группировки	34012	109.5	91.2	127.9	33757
производство электро- оборудования, электрон- ного и оптического обо- рудования	32405	113.3	98.6	121.9	31345

УРОВЕНЬ ЖИЗНИ НАСЕЛЕНИЯ

	Август 2015г., рублей	В % к ¹⁾			Январь- август 2015г., рублей
		августу 2014г.	июлю 2015г.	среднему размеру по области	
производство транспорт- ных средств и оборудо- вания	23849	113.5	87.0	89.7	23030
производство и распреде- ление электроэнергии, га- за и воды	29012	94.5	92.3	109.1	30343
в том числе:					
производство, передача и распределение элек- троэнергии	36473	95.3	87.6	137.2	40444
производство и распре- деление газообразного топлива	32289	75.6	97.7	121.5	32255
производство, передача и распределение пара и горячей воды (тепловой энергии)	21579	113.6	97.7	81.2	21364
сбор, очистка и распре- деление воды	19325	104.3	97.5	72.7	19205
строительство	24631	104.7	96.9	92.7	24215
оптовая и розничная тор- говля; ремонт автотранс- портных средств, мото- циклов, бытовых изделий и предметов личного пользования	21041	101.9	98.4	79.2	20582
в том числе:					
торговля автотранспорт- ными средствами и мо- тоциклами, их техниче- ское обслуживание и ре- монт	22639	97.7	104.6	85.2	21084
оптовая торговля, вклю- чая торговлю через аген- тов, кроме торговли ав- тотранспортными сред- ствами и мотоциклами	20904	100.3	96.8	78.6	20902
розничная торговля, кроме торговли авто- транспортными сред- ствами и мотоциклами, ремонт бытовых изделий и предметов личного пользования	20831	103.8	98.2	78.4	20300
гостиницы и рестораны	15402	104.9	97.4	57.9	15658
транспорт и связь	28267	107.3	100.1	106.3	27683

УРОВЕНЬ ЖИЗНИ НАСЕЛЕНИЯ

	Август 2015г., рублей	В % к ¹⁾			Январь- август 2015г., рублей
		августу 2014г.	июлю 2015г.	среднему размеру по области	
в том числе:					
деятельность сухопутно- го транспорта	30541	105.5	99.7	114.9	29637
из него деятельность железнодорожного транспорта	39700	107.9	95.4	149.3	39321
вспомогательная и до- полнительная транс- портная деятельность	27730	107.8	96.3	104.3	27151
связь	24801	110.9	106.9	93.3	24770
финансовая деятельность	47327	97.6	107.8	178.0	44260
операции с недвижимым имуществом, аренда и предоставление услуг	26687	109.7	96.6	100.4	27296
из них:					
операции с недвижимым имуществом	19825	109.2	99.8	74.6	19861
научные исследования и разработки	46726	109.6	84.8	175.8	47765
государственное управле- ние и обеспечение воен- ной безопасности; обяза- тельное социальное					
обеспечение	32931	108.1	92.8	123.9	33938
образование	20061	101.9	92.7	75.5	23138
здравоохранение и предоставление социаль- ных услуг	23803	104.8	95.0	89.5	23979
предоставление прочих коммунальных, социаль- ных и персональных услуг	21025	105.9	98.1	79.1	21979
из них:					
сбор сточных вод, отхо- дов и аналогичная дея- тельность	20871	108.1	97.9	78.5	20629
деятельность по органи- зации отдыха и развле- чений, культуры и спорта	22304	105.3	96.4	83.9	24021

¹⁾ Темпы роста (снижения) рассчитаны по сопоставимому кругу организаций.

Просроченная задолженность по заработной плате (по данным, полученным от крупных и средних организаций наблюдаемых видов экономической деятельности) на 1 октября 2015 года составила 3.1 млн. рублей, что на 67.7% (на 6.5 млн. рублей) меньше, чем было на 1 сентября 2015 года.

УРОВЕНЬ ЖИЗНИ НАСЕЛЕНИЯ

По сравнению с 1 января 2015 года общий объем задолженности сократился на 62.7% (на 5.2 млн. рублей).

Численность работников, перед которыми организации имеют просроченную задолженность по заработной плате, за сентябрь увеличилась на 25.8%, составив на 1 октября 2015 года 371 человек.

Динамика просроченной задолженности по заработной плате

(на начало месяца)

	Просроченная задолженность по заработной плате		в том числе задолженность				Численность работников, перед которыми имеется просроченная задолженность по заработной плате, человек
			из-за несвоевременного получения денежных средств из бюджетов всех уровней		из-за отсутствия собственных средств		
	млн. рублей	в % к предыдущему месяцу	млн. рублей	в % к предыдущему месяцу	млн. рублей	в % к предыдущему месяцу	
2014 год							
Январь	6.2	60.5	-	-	6.2	60.5	153
Февраль	5.1	82.7	-	-	5.1	82.7	78
Март	5.7	112.3	0.2	-	5.5	108.2	125
Апрель	15.2	в 2.6 р.	-	-	15.2	в 2.7 р.	401
Май	5.6	37.1	-	-	5.6	37.1	116
Июнь	6.4	113.9	-	-	6.4	113.9	128
Июль	5.6	87.8	-	-	5.6	87.8	115
Август	5.5	98.3	-	-	5.5	98.3	99
Сентябрь	6.0	108.1	-	-	6.0	108.1	100
Октябрь	6.1	101.4	-	-	6.1	101.4	100
Ноябрь	8.8	144.9	-	-	8.8	144.9	155
Декабрь	10.9	124.5	-	-	10.9	124.5	260
2015 год							
Январь	8.3	75.8	-	-	8.3	75.8	160
Февраль	8.5	102.7	-	-	8.5	102.7	198
Март	5.6	65.4	-	-	5.6	65.4	73
Апрель	13.6	в 2.4 р.	-	-	13.6	в 2.4 р.	219
Май	17.4	128.5	-	-	17.4	128.5	313
Июнь	17.2	98.7	-	-	17.2	98.7	385
Июль	18.2	105.7	-	-	18.2	105.7	525
Август	23.4	128.9	-	-	23.4	128.9	735
Сентябрь	9.6	41.1	-	-	9.6	41.1	295
Октябрь	3.1	32.2	-	-	3.1	32.2	371

Объем просроченной задолженности по заработной плате, сложившейся на 1 октября 2015 года, на 78.7% меньше месячного фонда заработной платы за ав-

густ работников организаций, представивших сведения о невыплатах заработной платы.

**Просроченная задолженность по заработной плате
на 1 октября 2015 года**

	Млн. рублей					В % к 1 сен- тября 2015г.
	всего	из них:				
		из-за недофи- нансиро- вания из бюджетов всех уров- ней	в том числе:			
	федере- рального бюдже- та		бюджета субъек- та Рос- сийской Федера- ции	мест- ных бюд- жетов		
Всего	3.1	-	-	-	-	32.2
в том числе:						
обработывающие производства	3.1	-	-	-	-	32.2

Вся задолженность по заработной плате связана с отсутствием соб-
ственных средств у организаций.

2. РЫНОК ТРУДА

2.1. ЗАНЯТОСТЬ

Численность экономически активного населения, по итогам обследования населения по проблемам занятости, в сентябре 2015 года составила 808.3 тыс. человек, или 53.4% общей численности населения области.

Из числа экономически активного населения 775.3 тыс. человек (включая лиц, занятых в домашнем хозяйстве производством продукции, товаров и услуг для реализации), или 95.9% были заняты экономической деятельностью и 33.0 тыс. человек (4.1%) не имели занятия, но активно его искали (в соответствии с методологией Международной Организации Труда они классифицируются как безработные).

Динамика численности экономически активного населения, занятых и безработных

	Экономически активное население		в том числе:				Уровень занятости ¹⁾ , %	Уровень общей безработицы (расчитанный по методологии МОТ) ²⁾ , %
			занятые		безработные			
	тыс. человек	в % к предыдущему месяцу	тыс. человек	в % к предыдущему месяцу	тыс. человек	в % к предыдущему месяцу		
В среднем за 2014 год	808.0	100.5 ³⁾	774.5	100.6 ³⁾	33.5	98.8 ³⁾	65.7	4.1
2015 год								
Январь	796.0	99.4	762.5	99.4	33.5	99.1	64.9	4.2
Февраль	795.1	99.9	761.2	99.8	33.9	101.2	65.9	4.3
Март	795.8	100.1	760.3	99.9	35.5	104.7	65.3	4.5
Апрель	794.8	99.9	758.0	99.7	36.7	103.4	65.1	4.6
Май	797.7	100.4	761.2	100.4	36.6	99.7	65.4	4.6
Июнь	801.9	100.6	767.2	100.8	34.7	94.8	65.9	4.3
Июль	807.7	100.7	773.9	100.9	33.7	97.1	66.4	4.2
Август	808.7	100.1	774.6	100.1	34.1	101.2	66.5	4.2
Сентябрь	808.3	100.0	775.3	100.1	33.0	96.8	66.6	4.1

¹⁾ Отношение численности занятого населения к численности населения в возрасте 15-72 лет.

²⁾ Отношение общей численности безработных к численности экономически активного населения.

³⁾ В % к предыдущему году.

В августе 2015 года в общей численности занятого экономической деятельностью населения 444.3 тыс. человек (57.4%) составляли штатные работники крупных, средних и малых организаций (без учета совместителей и лиц, выполнявших работы по договорам), из них 338.2 тыс. человек, или 43.7% общей численности занятых, приходилось на крупные и средние организации. На условиях совместительства и по договорам гражданско-правового характера для работы в этих организациях в августе 2015 года привлекалось 9.8 тыс. человек.

**Структура замещенных рабочих мест
в крупных и средних организациях
в августе 2015 года¹⁾**

	Август 2015г., тыс. человек	В % к		Справочно: август 2014г. в % к	
		августу 2014г.	июлю 2015г.	августу 2013г.	июлю 2014г.
Всего замещенных рабочих мест (работников)	348.1	99.5	99.7	99.5	99.8
в том числе:					
работниками списочно- го состава (без внеш- них совместителей)	338.2	100.1	99.9	99.7	99.8
внешними совместителями	4.8	99.3	97.8	87.7	93.5
работниками, выпол- нявшими работы по до- говорам гражданско- правового характера	5.0	70.7	94.1	97.4	104.1

¹⁾ Темпы роста (снижения) рассчитаны по сопоставимому кругу организаций.

2.2. БЕЗРАБОТИЦА

По данным департамента труда и занятости населения министерства труда и социальной защиты Тульской области в конце сентября 2015 года в государственных учреждениях занятости населения на учете состояло 8.3 тысячи **не занятых трудовой деятельностью граждан**, из них 6.8 тыс. человек (81.9%) имели статус **безработного**.

Динамика численности граждан, не занятых трудовой деятельностью, состоящих на учете в государственных учреждениях занятости населения

(на конец месяца)

	Численность граждан, не занятых трудовой деятельностью, тыс. человек	из них безработных		
		тыс. человек	в % к	
			соответствующему месяцу предыдущего года	предыдущему месяцу
2014 год				
Январь	8.0	7.0	85.4	100.0
Февраль	8.3	7.2	84.7	102.9
Март	7.9	7.0	83.3	97.2
Апрель	8.0	7.0	85.4	100.0
Май	7.7	7.0	90.9	100.0
Июнь	7.5	6.5	89.0	92.9
Июль	8.2	6.7	93.1	103.1
Август	8.6	6.6	94.3	98.5
Сентябрь	8.5	6.3	98.4	96.5
Октябрь	8.5	6.2	98.4	98.4
Ноябрь	8.6	6.4	100.0	103.2
Декабрь	8.9	7.2	102.9	112.5
2015 год				
Январь	9.3	7.2	102.9	100.0
Февраль	10.3	8.1	112.5	112.5
Март	9.9	8.0	114.3	98.8
Апрель	9.5	7.8	97.5	111.4
Май	9.2	7.9	112.9	101.3
Июнь	8.9	7.5	115.4	94.9
Июль	8.7	7.3	109.0	97.3
Август	8.5	7.1	107.6	97.3
Сентябрь	8.3	6.8	107.9	95.8

К концу сентября 2015 года уровень регистрируемой безработицы составил 0.84% экономически активного населения области (в конце сентября 2014г. - 0.78%).

IV. ДЕМОГРАФИЯ

По оценке, численность населения Тульской области на 1 сентября 2015 года составила 1509.1 тыс. человек и с начала года уменьшилась на 4.5 тыс. человек, или на 0.3% (за соответствующий период 2014 года – на 4.8 тыс. человек, или на 0.3%).

Показатели естественного движения населения¹⁾

	Январь-август					
	человек		2015г. к 2014г.		на 1000 человек населения	
	2015г.	2014г.	прирост (+), снижение (-), человек	в %	2015г.	2014г.
Родившихся	10511	10067	+444	104.4	10.5	10.0
Умерших	17327	17261	+66	100.4	17.2	17.1
в том числе детей в возрасте до 1 года	77	78	-1	98.7	7.5 ²⁾	7.8 ²⁾
Естественная убыль	-6816	-7194		94.7	-6.7	-7.1
Браков	7187	7926	-739	90.7	7.1	7.9
Разводов	4003	5002	-999	80.0	4.0	4.9

¹⁾ Здесь и далее показатели месячной регистрации приведены в пересчете на год.

²⁾ На 1000 родившихся.

Распределение умерших по причинам смерти

	Январь-август						
	человек			2015г. в % ко всем умершим	на 100 тыс. человек населения		
	2015г.	2014г.	прирост (+), снижение (-)		2015г.	2014г.	2015г. в % к 2014г.
Всего умерших	17327	17261	+66	100.0	1723.3	1713.4	100.4
в том числе от:							
болезней системы кровообращения	7307	7353	-46	42.2	726.8	729.9	99.4
несчастных случаев, отравлений и травм	1395	1455	-60	8.1	138.7	144.4	95.9
из них от:							
всех видов транспортных несчастных случаев	187	225	-38	1.1	18.6	22.3	83.1
случайных отравлений алкоголем	266	241	+25	1.5	26.5	23.9	110.4
самоубийств	154	177	-23	0.9	15.3	17.6	87.0
убийств	93	78	+15	0.5	9.2	7.7	119.2
новообразований	2637	2638	-1	15.2	262.3	261.9	100.0

ДЕМОГРАФИЯ

	Январь-август						
	человек			2015г. в % ко всем умер- шим	на 100 тыс. человек населения		
	2015г.	2014г.	прирост (+), снижение (-)		2015г.	2014г.	2015г. в % к 2014г
болезней органов дыхания	804	748	+56	4.6	80.0	74.2	107.5
болезней органов пищеварения	992	1013	-21	5.7	98.7	100.6	97.9
некоторых инфекци- онных и паразитарных болезней	195	205	-10	1.1	19.4	20.3	95.1

Характеристика миграционных потоков

(человек)

Вид миграции	Январь-август 2015г.						Справочно: всего в январе-августе 2014г.		
	всего			в том числе зарегистрировано по месту жительства			число при- быв- ших	число выбыв- ших	мигра- цион- ный при- рост (+), убыль (-)
	число прибыв- ших	число выбыв- ших	мигра- цион- ный при- рост (+), убыль (-)	число при- быв- ших	число вы- быв- ших	мигра- цион- ный при- рост (+), убыль (-)			

Миграция –										
всего	30130	27786	+2344	13824	13420	+404	30019	27579	+2440	
из нее:										
в пределах										
России	23114	25582	-2468	11411	13353	-1942	23900	25677	-1777	
в том числе:										
внутри										
области	12783	12783	-	7707	7707	-	13863	13863	-	
между субъ- ектами РФ	10331	12799	-2468	3704	5646	-1942	10037	11814	-1777	
междуна- родная										
миграция	7016	2204	+4812	2413	67	+2346	6119	1902	+4217	
в том числе:										
с государ- ствами - участниками СНГ	6413	1756	+4657	2344	26	+2318	5473	1557	+3916	
с другими зарубежны- ми странами	603	448	+155	69	41	+28	646	345	+301	
Внешняя (для области) миграция	17347	15003	+2344	6117	5713	+404	16156	13716	+2440	